



**СОВЕТ ДЕПУТАТОВ
МУНИЦИПАЛЬНОГО ОКРУГА ДОРОГОМИЛОВО**

РЕШЕНИЕ

19.11.2019 № **12(31)-15СД**

Об обращении к авторам проекта застройки Бадаевского завода компании Herzog & de Meuron (HERZOG & DE MEURON Mailing Address: Herzog & de Meuron Basel Ltd. Rheinschanze 64056 Basel, Switzerland) Основателям компании: Jacques Herzog, Pierre de Meuron, Руководителям компании: Christine Binswanger, Ascan Mergenthaler, Stefan Marbach, Esther Zumsteg, Jason Frantzen

Заслушав депутата Совета депутатов муниципального округа Дорогомилово Н.А. Алёхину с обращением к авторам проекта застройки Бадаевского завода компании Herzog & de Meuron,

Совет депутатов муниципального округа Дорогомилово решил:

1. Обратиться к представителю компании Herzog & de Meuron со следующим письмом:

В настоящее время в районе Дорогомилово проводятся публичные слушания по проекту строительства на территории Бадаевского завода жилого комплекса, основанному на вашей «Концепции развития территории бывшего Трехгорного пивоваренного завода», расположенного по адресу: Россия, г. Москва, Кутузовский проспект, 12-14А.

Считаем своим долгом сообщить вам, что заказчик вашего проекта предоставил вам недостоверные сведения об охранном статусе и исторической ценности зданий, расположенных на территории бывшего пивоваренного завода. На момент начала разработки вашего проекта, начиная с 2005 года, два строения 1 и 3 находились полностью под охраной российского законодательства, как «выявленные объекты культурного наследия» и, следовательно, проектирование объектов нового строительства на месте, предполагающем снос объектов культурного наследия, было незаконно ст.16.1 п.10 Федерального закона от 25.06.2002 №73-ФЗ (ред. от 18.07.2019). Возможно было разрабатывать только проект научной реставрации.

Разделение строений 1 и 3 по принципу памятник – не памятник с выведением из-под охраны той части строений, которые в вашей концепции предполагаются к сносу, было закреплено лишь 30 ноября 2018 года приказом

Правительства Москвы №1022. Но к этому моменту ваша концепция уже была разработана и опубликована, что является нарушением законодательства.

Мы предполагаем, что это стало возможно благодаря манипуляциям экспертными оценками, возрастом частей этих строений в государственном реестре объектов недвижимости, исторической ценностью зданий Трёхгорного пивоваренного завода.

Более того, предлагаемый вами и вашими коллегами из бюро Апекс и компании Капитал Групп проект приспособления частей строений, на данный момент являющихся памятниками, содержит и сейчас решения, незаконные с точки зрения российского законодательства в рамках охраны исторических памятников.

В вашем проекте предполагается либо снос, либо капитальная реконструкция. В Солодовенном корпусе строение 3 части капитальных перекрытий (сводов Монье), лестниц, фасадов, оконных проёмов будут демонтированы.

Предлагаемый же Вами и Вашими коллегами из бюро Апекс проект приспособления предполагает устройство внутренних дворов, что предполагает также демонтаж и разрушение стен и перекрытий, пробивание новых проёмов, устройство новых железобетонных перекрытий вместо исторических сводов Монье, которые также входят в предмет охраны.

В предмет охраны главного корпуса (строение 1), в частности, входят капитальные стены и сводчатые перекрытия, сквозь которые проектом предусмотрено устройство атриума, которым так гордятся проектировщики, ради которого предполагается снос стен и перекрытий, входящих в предмет охраны объекта культурного наследия.

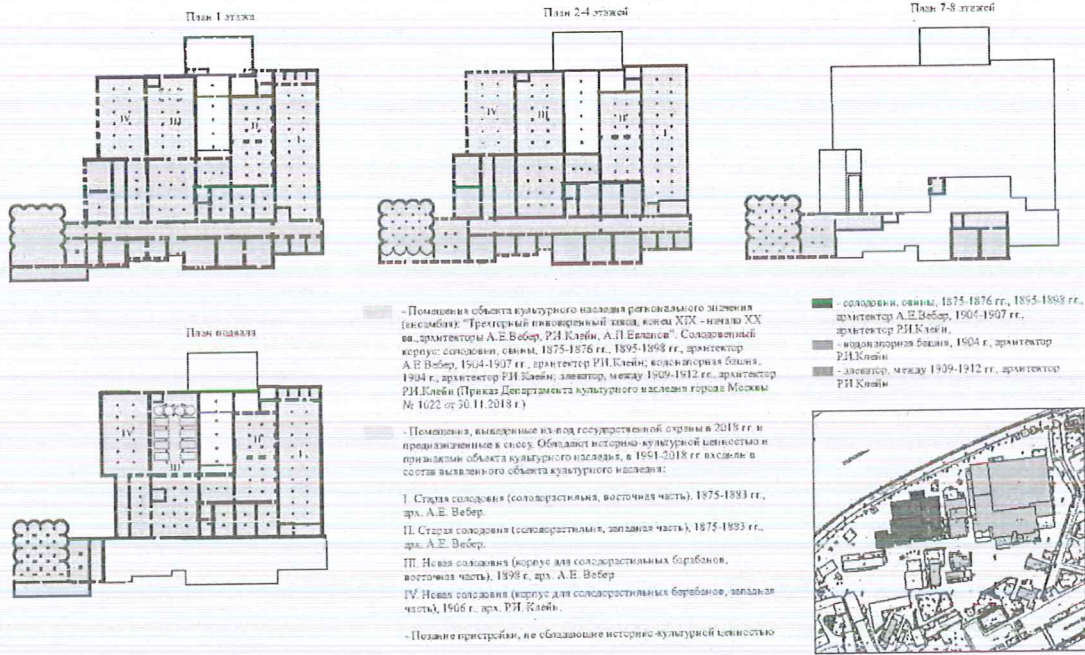
По российскому законодательству (ст. 243 УК РФ), разрушение или искажение памятника в части предмета охраны запрещено. То есть без нарушения законодательства этот проект не может быть осуществлён.

Историческую ценность частей зданий, с вашим участием лишенных государственной охраны, и, по вашей концепции, намеченных к сносу, подтверждают следующие презентации, где вы можете увидеть ссылки на исторические документы:

ОБЪЕКТ КУЛЬТУРНОГО НАСЛЕДИЯ РЕГИОНАЛЬНОГО ЗНАЧЕНИЯ (с 1991-2018 гг. – ВЫЯВЛЕННЫЙ ОБЪЕКТ КУЛЬТУРНОГО НАСЛЕДИЯ) «ТРЕХГОРНЫЙ ПИВОВАРЕННЫЙ ЗАВОД КОН. XIX – НАЧ. XX ВВ., АРХ. А.Е.ВЕБЕР, РИ.КЛЕЙН, А.П.ЕВЛАНОВ, АНСАМБЛЬ», МОСКВА, КУТУЗОВСКИЙ ПР., 12.

ЗДАНИЯ – ЭЛЕМЕНТЫ АНСАМБЛЯ, ВЫВЕДЕННЫЕ ИЗ-ПОД ГОСУДАРСТВЕННОЙ ОХРАНЫ В 1995-2018 ГГ. И ПРЕДНАЗНАЧЕННЫЕ К СНОСУ.

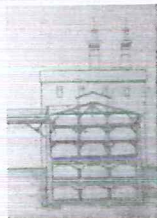
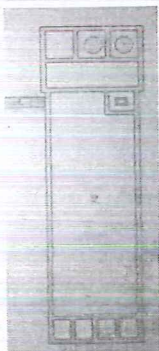
Солодовенный корпус: солодовни, овины, 1875-1876 гг., 1895-1898 гг., архитектор А.Е.Вебер, 1904-1907 гг., архитектор РИ.Клейн; водонапорная башня, 1904 г., архитектор РИ.Клейн; элеватор, между 1909-1912 гг., архитектор РИ.Клейн (строение 3, северная часть).



ОБЪЕКТ КУЛЬТУРНОГО НАСЛЕДИЯ РЕГИОНАЛЬНОГО ЗНАЧЕНИЯ (с 1991-2018 гг. – ВЫЯВЛЕННЫЙ ОБЪЕКТ КУЛЬТУРНОГО НАСЛЕДИЯ) «ТРЕХГОРНЫЙ ПИВОВАРЕННЫЙ ЗАВОД КОН. XIX – НАЧ. XX ВВ., АРХ. А.Е.ВЕБЕР, РИ.КЛЕЙН, А.П.ЕВЛАНОВ, АНСАМБЛЬ», МОСКВА, КУТУЗОВСКИЙ ПР., 12.

ЗДАНИЯ – ЭЛЕМЕНТЫ АНСАМБЛЯ, ВЫВЕДЕННЫЕ ИЗ-ПОД ГОСУДАРСТВЕННОЙ ОХРАНЫ В 1995-2018 ГГ. И ПРЕДНАЗНАЧЕННЫЕ К СНОСУ

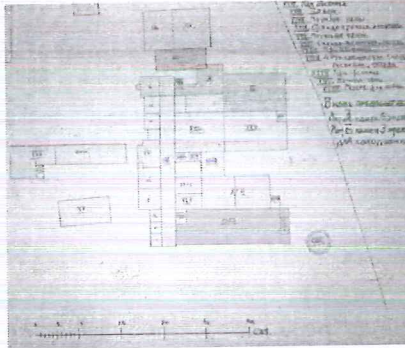
Солодовенный корпус: солодовни, овины, 1875-1876 гг., 1895-1898 гг., архитектор А.Е.Вебер, 1904-1907 гг., архитектор РИ.Клейн; водонапорная башня, 1904 г., архитектор РИ.Клейн; элеватор, между 1909-1912 гг., архитектор РИ.Клейн (строение 3).



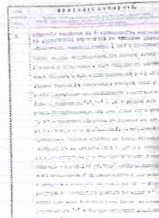
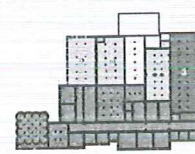
1906 год. Корпус старой солодовни (восточная часть) на плане и поперечный разрез здания Трехгорного пивоваренного товарищества. Фрагмент экспозиции: «XXXIII. 4-эт. к-м. с погребом солодорастильных и склад. (...) XXXV. Мочильные чаны» ЦГА Москвы. Ф.54. Оп. 160. Д.54. Л.8.

1898 год. Схематический план и поперечный разрез старой солодовни. Фрагменты плана и разреза здания Трехгорного пивоваренного завода ЦГА Москвы. Ф.54. Оп. 145. Д.29. Л.12.

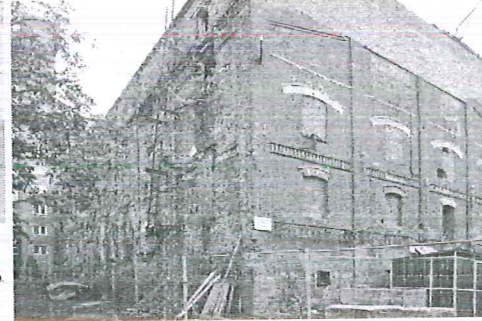
1917 г. Описание старинный Трехгорного пивоваренного товарищества. Фрагмент (таблицы № 6, часть север. стр. 3). ЦГА Москвы. Ф.311. Оп.1. Д.2332. Л.39-39об.



I. Старая солодовня (солодорастильня, восточная часть), 1875-1883 гг., арх. А.Е.Вебер. Планал, 1-4 этажи.



1917 г. Описание старинный Трехгорного пивоваренного товарищества. Фрагмент (таблицы № 6, часть север. стр. 3). ЦГА Москвы. Ф.311. Оп.1. Д.2332. Л.39-39об.



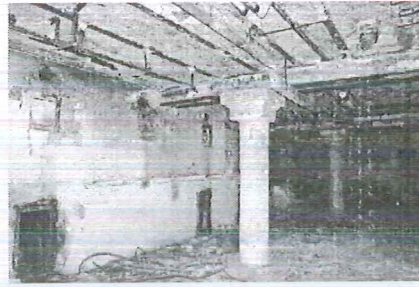
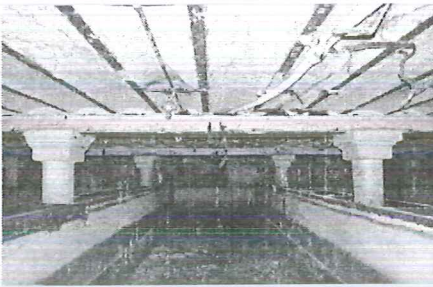
Корпус старой солодовни (восточная часть), 1875-1883 гг. Северный и восточный фасады.



Фрагмент западного фасада. Фото 2019 г.

ОБЪЕКТ КУЛЬТУРНОГО НАСЛЕДИЯ РЕГИОНАЛЬНОГО ЗНАЧЕНИЯ
(в 1991-2018 гг. – БЫВШИЙ ОБЪЕКТ КУЛЬТУРНОГО НАСЛЕДИЯ)
«ТРЕХКОРПУСНЫЙ ПИВОВАРЕННЫЙ ЗАВОД КОН. XIX – НАЧ. XX ВВ., АРХ.
А.Е. ВЕБЕР, Р.И. КЛЕЙН, А.П. ЕВЛАНОВ. АНСАМБЛЬ».
МОСКВА, КУТУЗОВСКИЙ ПР. 12.

ЗДАНИЯ – ЭЛЕМЕНТЫ АНСАМБЛЯ, ВЫВЕДЕННЫЕ ИЗ ПОД ГОСУДАРСТВЕННОЙ ОХРАНЫ В 1995-2018 гг. и
ПРЕДНАЗНАЧЕННЫЕ К СНОСУ
Солодовенный корпус: солодовни, овны, 1875-1876 гг., 1895-1898 гг., архитектор А.Е. Вебер, 1904-1907 гг.,
архитектор Р.И. Клейн; водонапорная башня, 1904 г., архитектор Р.И. Клейн; элеватор, между 1909-1912 гг.,
архитектор Р.И. Клейн (строение 3).



I. Старая солодовня (солодорастильни, восточная часть), 1875-1883 гг., арх. А.Е. Вебер.

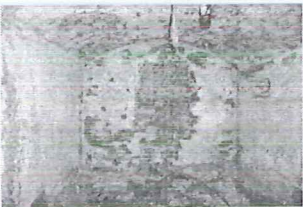
Подвал, 1-4 этажи.

Четырехэтажный с подвалом корпус старой солодовни (восточная часть) был построен в 1875-1876 годах, в числе первых зданий Троицкого пивоваренного завода, по проекту архитектора А.Е. Вебера. Он примыкает с севера к корпусу, отдаленному первоначальными планами (бульвары для союзов).

Подвал и первый этаж корпуса – цеха с солодорастильными ваннами – были перекрыты кирпичными сводами по железным балкам (сводами Момье), опирающимися на чугунные колонны. Колонны, для укрепления облицованные бетоном, сохранились в обеих южных и восточных частях. Свод Момье – только в подвале. В северной части корпуса выделены камеры для мочальных чанов с кирпичными сводами. Верхние этажи первоначально имели деревянные перекрытия на деревянных опорах, в 1910-1950-е годы заменены железобетонными конструкциями.

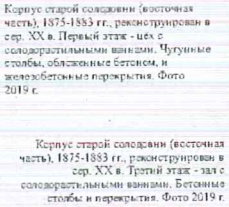
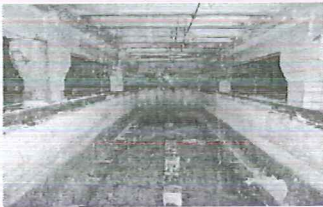
Сохранились кирпичные фасады корпуса с венчающим карнизом, междуэтажными поясами и декоративными лучковыми перемычками окон.

Датировка, авторство, функциональное назначение, конструктивные и архитектурно-художественные характеристики здания соответствуют наименованию объекта культурного наследия (элемента ансамбля, Кутузовский пр. 12, стр. 3) «Солодовенный корпус: солодовни (...), 1875-1883 гг. (...) архитектор А.Е. Вебер; (...)» и списанию его предмета охраны по акту ГИКЗ 11.05.2014 г.



Корпус старой солодовни (восточная часть), 1875-1883 гг. Подвал – цех с солодорастильными ваннами. Свод Момье и опорные чугунные колонны, облицованные бетоном. Фото 2019 г.

Корпус старой солодовни (восточная часть), 1875-1883 гг. Подвал – отделение для мочальных чанов. Кирпичные своды с раскладками. Фото 2019 г.



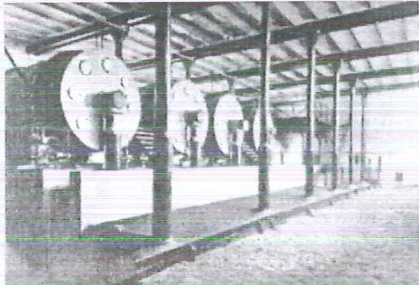
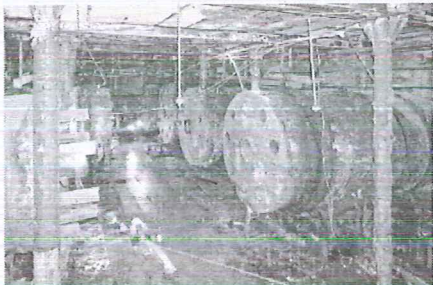
Корпус старой солодовни (восточная часть), 1875-1883 гг., реконструирован в сер. XX в. Первый этаж – цех с солодорастильными ваннами. Чугунные столбы, облицованные бетоном, и железобетонные перекрытия. Фото 2019 г.



Корпус старой солодовни (восточная часть), 1875-1883 гг., реконструирован в сер. XX в. Третий этаж – зал с солодорастильными ваннами. Бетонные столбы и перекрытия. Фото 2019 г.

ОБЪЕКТ КУЛЬТУРНОГО НАСЛЕДИЯ РЕГИОНАЛЬНОГО ЗНАЧЕНИЯ
(в 1991-2018 гг. – БЫВШИЙ ОБЪЕКТ КУЛЬТУРНОГО НАСЛЕДИЯ)
«ТРЕХКОРПУСНЫЙ ПИВОВАРЕННЫЙ ЗАВОД КОН. XIX – НАЧ. XX ВВ., АРХ.
А.Е. ВЕБЕР, Р.И. КЛЕЙН, А.П. ЕВЛАНОВ. АНСАМБЛЬ».
МОСКВА, КУТУЗОВСКИЙ ПР. 12.

ЗДАНИЯ – ЭЛЕМЕНТЫ АНСАМБЛЯ, ВЫВЕДЕННЫЕ ИЗ ПОД ГОСУДАРСТВЕННОЙ ОХРАНЫ В 1995-2018 гг. и
ПРЕДНАЗНАЧЕННЫЕ К СНОСУ
Солодовенный корпус: солодовни, овны, 1875-1876 гг., 1895-1898 гг., архитектор А.Е. Вебер, 1904-1907 гг.,
архитектор Р.И. Клейн; водонапорная башня, 1904 г., архитектор Р.И. Клейн; элеватор, между 1909-1912 гг.,
архитектор Р.И. Клейн (строение 3).



III. Новая солодовня (корпус для солодорастильных барабанов, восточная часть), 1898 г., арх. А.Е. Вебер.

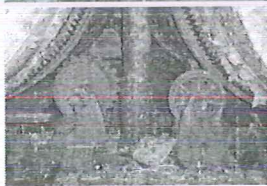
Полуподвал, 1-3 этажи.

Трехэтажный с полуподвалом корпус новой солодовни (восточная часть) был построен в 1898 году по проекту архитектора А.Е. Вебера. Он примыкает с севера к солодорастильням 1895 года, входящим в состав объекта культурного наследия.

Нижний ярус корпуса – высокий полуподвал – перекрыт кирпичными сводами по железным балкам (сводами Момье) из местных чугунных колонн. В этом помещении размещалось историческое промышленное оборудование – пневматическая солодовня, на рубеже XIX–XX веков (8 вращавшихся барабанов и 4 мочильных чана). Сохранились также две большие печи. Верхние этажи первоначально имели деревянные перекрытия на деревянных опорах, в советские годы заменены железобетонными конструкциями. Тогда же корпус был надстроен четвертым этажом. В северо-западной части корпуса расположена лестница, связывавшая все этажи здания.

Кирпичные фасады корпуса частично открыты сестризации. Сохранился северный фасад с венчающим карнизом, междуэтажными поясами и декоративными лучковыми перемычками окон.

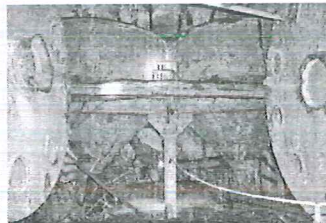
Датировка, авторство, функциональное назначение, конструктивные и архитектурно-художественные характеристики здания соответствуют наименованию объекта культурного наследия (элемента ансамбля, Кутузовский пр. 12, стр. 3) «Солодовенный корпус: солодовни (...), 1895-1898 гг., архитектор А.Е. Вебер; (...)» и списанию его предмета охраны по акту ГИКЗ 11.05.2014 г.



Новая солодовня, 1898 г. Полуподвал: цех солодорастильных барабанов. Обширны историческое промышленное оборудование: солодорастильные барабаны рубежа XIX–XX веков. Датировка: фото 2019 г.

Новая солодовня, 1898 г. Полуподвал: цех солодорастильных барабанов. Фото 1000 г.

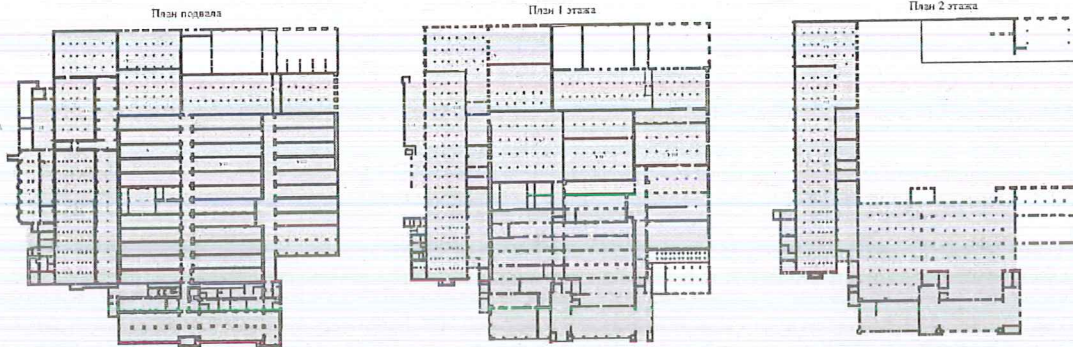
Новая солодовня, 1898 г. Полуподвал: цех для солодорастильных барабанов. Историческое промышленное оборудование: мочильные чаны рубежа XIX–XX веков. Фото 2019 г.



ОБЪЕКТ КУЛЬТУРНОГО НАСЛЕДИЯ РЕГИОНАЛЬНОГО ЗНАЧЕНИЯ (в 1991-2018 гг. – ВЫЯВЛЕННЫЙ ОБЪЕКТ КУЛЬТУРНОГО НАСЛЕДИЯ) «ТРЕХГОРНЫЙ ПИВОВАРЕННЫЙ ЗАВОД КОН. XIX – НАЧ. XX ВВ., АРХ. А.Е.ВЕБЕР, РИ.КЛЕЙН, А.П.ЕВЛАНОВ. АНСАМБЛЬ». МОСКВА, КУТУЗОВСКИЙ ПР., 12.

ЗДАНИЯ – ЭЛЕМЕНТЫ АНСАМБЛЯ, ВЫВЕДЕННЫЕ ИЗ-ПОД ГОСУДАРСТВЕННОЙ ОХРАНЫ В 1995-2018 ГГ. И ПРЕДНАЗНАЧЕННЫЕ К СНОСУ.

Главный корпус (строение 1, северная часть): бродильня (бутылочная мойка) с жилой пристройкой, бродильные (лагерные) помещения для розлива пива, пристройка «для отправки пива». 1875-1912 гг., арх. А.Е. Вебер, РИ. Клейн, А.П. Евланов.



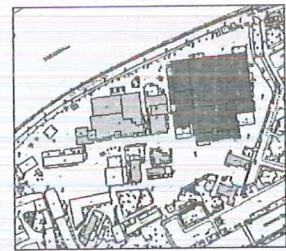
— Помещения объекта культурного наследия регионального значения (ансамбль) «Трехгорный пивоваренный завод, конец XIX - начало XX вв., архитекторы А.Е. Вебер, РИ. Клейн, А.П. Евланов». Главный корпус: бродильня с жилой пристройкой, лезники, 1875-1893 гг., 1894-1909 гг., архитектор А.Е. Вебер, 1906 г., архитектор РИ. Клейн; 1912 г., архитектор А.П. Евланов; помещения для розлива пива, 1903 г., 1910 г., архитектор РИ. Клейн; 1912 г., архитектор А.П. Евланов; пристройка «для отправки пива», 1910 г., архитектор Р. И. Клейн (Приказ Департамента культурного наследия города Москвы № 1022 от 30.11.2018 г.)

— Помещения, выведенные из-под государственной охраны в 2018 гг. и предназначенные к сносу. Обладают историко-культурной ценностью и признаками объекта культурного наследия, в 1991-2018 гг. включены в состав выявленного объекта культурного наследия:

- I. Подвал под двором при бродильне, 1884 г., арх. А.Е. Вебер
- II. Помещение для холодильной машины, 1897-1898 гг., арх. А.Е. Вебер
- III. Бродильня и лезник с подвалом, 1891 г., бутылочная мойка, 1893 г., арх. А.Е. Вебер
- IV. Бродильня, 1906 г., бродильня и бутылочная мойка, 1906-1909 гг., арх. РИ. Клейн
- V. Лезники с погребам и коридором, 1875-1883 гг., арх. А.Е. Вебер
- VI. Лезник с погребом, 1904-1906 гг., арх. РИ. Клейн, А.П. Евланов
- VII. Лезники с погребам, 1875-1883, 1894, 1891, арх. А.Е. Вебер
- VIII. Лезники с погребам и коридором, 1891-1895, 1898, 1899 гг., арх. А.Е. Вебер, РИ. Клейн

— Подание пристройки, не обладающая историко-культурной ценностью

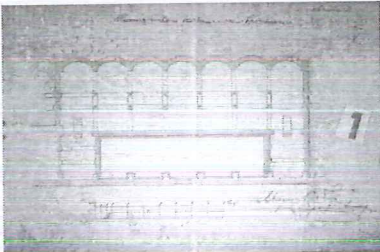
■ бродильня с жилой пристройкой,
 ■ лезники,
 ■ помещения для розлива пива, пристройка «для отправки пива»



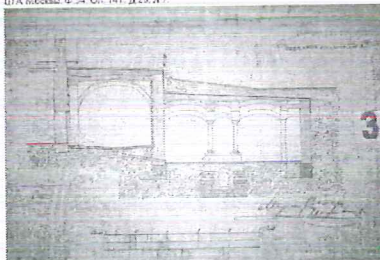
ОБЪЕКТ КУЛЬТУРНОГО НАСЛЕДИЯ РЕГИОНАЛЬНОГО ЗНАЧЕНИЯ (в 1991-2018 гг. – ВЫЯВЛЕННЫЙ ОБЪЕКТ КУЛЬТУРНОГО НАСЛЕДИЯ) «ТРЕХГОРНЫЙ ПИВОВАРЕННЫЙ ЗАВОД КОН. XIX – НАЧ. XX ВВ., АРХ. А.Е.ВЕБЕР, РИ.КЛЕЙН, А.П.ЕВЛАНОВ. АНСАМБЛЬ». МОСКВА, КУТУЗОВСКИЙ ПР., 12.

ЗДАНИЯ – ЭЛЕМЕНТЫ АНСАМБЛЯ, ВЫВЕДЕННЫЕ ИЗ-ПОД ГОСУДАРСТВЕННОЙ ОХРАНЫ В 1995-2018 ГГ. И ПРЕДНАЗНАЧЕННЫЕ К СНОСУ.

Главный корпус (строение 1): бродильня (бутылочная мойка) с жилой пристройкой, бродильные (лагерные) подвалы, лезники, помещения для розлива пива, пристройка «для отправки пива». 1875-1912 гг., арх. А.Е. Вебер, РИ. Клейн, А.П. Евланов (северная часть).



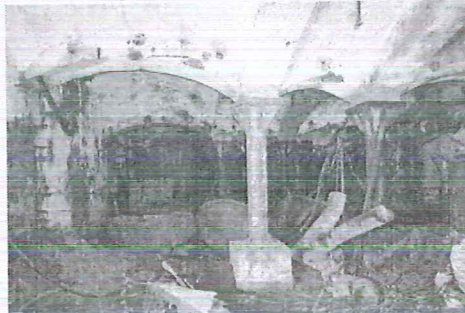
1884 г. Подвал под двором при бродильне. План. Проект Арх. А.Е. Вебер. ЦГА Москвы. Ф.54. Оп.141. Д.25. А.7



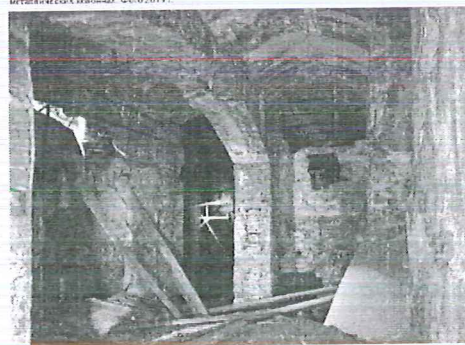
1884 г. Подвал под двором при бродильне. Разрез. Проект Арх. А.Е. Вебер. ЦГА Москвы. Ф.54. Оп.141. Д.25. А.7

19. Съемка колонны при осмотре изнутри, видна обрешетка из кирпича, облицованная железными полосками и арками. Водосточные трубы, прикрепленные к стене, имеют вид «шпатель» с арками. Водосточные трубы имеют вид «шпатель» с арками. Водосточные трубы имеют вид «шпатель» с арками.

1917 г. Описание строения Трехгорного пивоваренного товарищества. Форменг (издание № 10, часть север. стр. 1). ЦГА Москвы. Ф.311. Оп.1. Д.232. Л.366

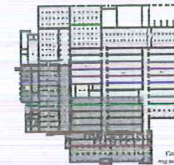


Подвал под двором при бродильне (северное помещение), 1884 год. Парусные свода на арках и металлические колонны. Фото 2019 г.



Подвал под двором при бродильне (северное помещение), 1884 год. Своды на арках. Фото 2019 г.

I. Подвал под двором при бродильне, 1884 г., арх. А.Е. Вебер



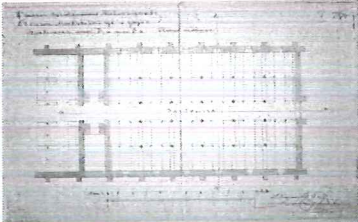
Подвал под двором при старой бродильне был построен в 1884 году по проекту первого архитектора ансамбля Трехгорного пивоваренного завода А.Е. Вебера. Подвал предназначался для размещения насосного оборудования.

Помещения подвала перекрыты сложной системой кирпичных парусных сводов на арках (такого типа свода применены и в других постройках А.Е. Вебера). Опорой арок служат стены и парные металлические колонны; пол колоннами проложен каменный сводчатый тощель.

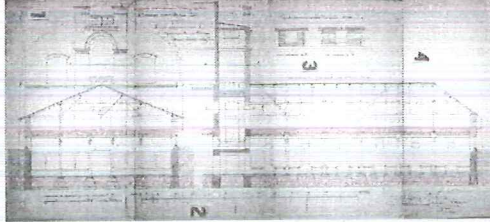
Датировка, авторство, функциональное назначение, конструктивные и архитектурно-художественные характеристики помещений соответствуют наименованию и описанию предмета охраны объекта культурного наследия (спецтепакт ансамбля, Кутузовский пр., 12, стр. 1) по акту ГИКС № 11.05.2014 г.

ОБЪЕКТ КУЛЬТУРНОГО НАСЛЕДИЯ РЕГИОНАЛЬНОГО ЗНАЧЕНИЯ
(в 1991-2018 гг. – ВЫЯВЛЕННЫЙ ОБЪЕКТ КУЛЬТУРНОГО НАСЛЕДИЯ)
«ТРЕХГОРНЫЙ ПИВОВАРЕННЫЙ ЗАВОД КОН. XIX – НАЧ. XX ВВ., АРХ.
А.Е.ВЕБЕР, И.И.КЛЕЙН, А.П.ЕВЛАНОВ, АНСАМБЛЬ».
МОСКВА, КУТУЗОВСКИЙ ПР., 12.

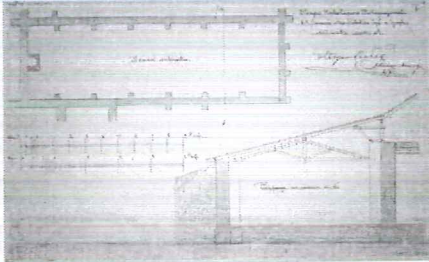
ЗДАНИЯ – ЭЛЕМЕНТЫ АНСАМБЛЯ, ВЫВЕДЕННЫЕ ИЗ ПОД ГОСУДАРСТВЕННОЙ ОХРАНЫ В 1995-2018 гг. и
ПРЕДНАЗНАЧЕННЫЕ К СНОСУ
Главный корпус (строение I): броуильня (бутылочная мойка) с жилой пристройкой, броуильные (лазерные)
подвалы, лестница, помещения для розлива пива, пристройка «для отправки пива». 1875-1912 гг., арх. А.Е.
Вебер, И.И.Клейн, А.П.Евланов (северная часть).



1891 год Новая броуильня (полуподвал). План. Проект Арх. А.Е.Вебер
ЦГА Москвы Ф 54 Оп.151. Д.1263. Л.6



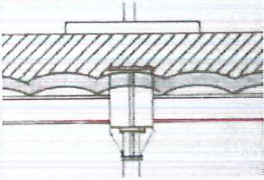
1891 год Новая броуильня (полуподвал). Проектный и вспомогательный планы. Проект Арх. А.Е.Вебер



1891 год Новая броуильня
(новый). План и
разрез. Проект Арх.
А.Е.Вебер
ЦГА Москвы Ф 54
Оп.151. Д.1263. Л.17



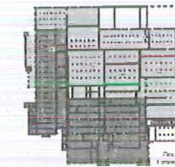
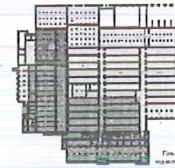
Новая броуильня
(полуподвал).
1891 год. Своды
Мойки, железные
колонны и балки.
Фото 2019 г.



Новая броуильня
(полуподвал). Капитали
железные колонны
(конструкция для опирания
металлических балок). Проект
А.Е.Вебера 1891 году
(фрагмент сечения) и фото
2019 года (справа)



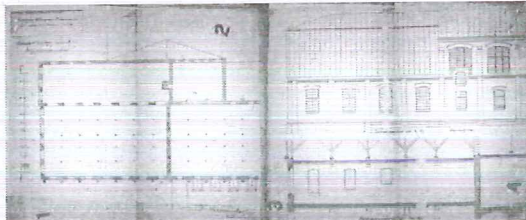
III. Броуильня и ледник с
подвалом, 1891 г.,
бутылочная мойка, 1898 г.,
арх. А.Е.Вебер



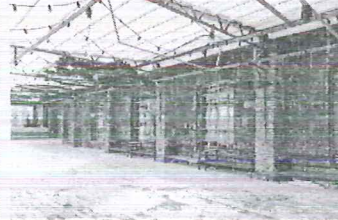
См. след. лист

ОБЪЕКТ КУЛЬТУРНОГО НАСЛЕДИЯ РЕГИОНАЛЬНОГО ЗНАЧЕНИЯ
(в 1991-2018 гг. – ВЫЯВЛЕННЫЙ ОБЪЕКТ КУЛЬТУРНОГО НАСЛЕДИЯ)
«ТРЕХГОРНЫЙ ПИВОВАРЕННЫЙ ЗАВОД КОН. XIX – НАЧ. XX ВВ., АРХ.
А.Е.ВЕБЕР, И.И.КЛЕЙН, А.П.ЕВЛАНОВ, АНСАМБЛЬ».
МОСКВА, КУТУЗОВСКИЙ ПР., 12.

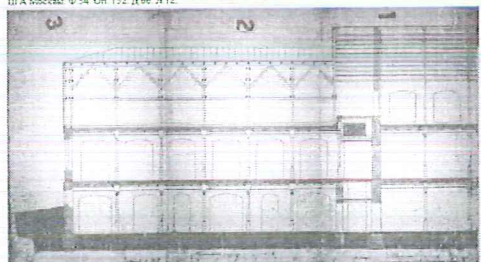
ЗДАНИЯ – ЭЛЕМЕНТЫ АНСАМБЛЯ, ВЫВЕДЕННЫЕ ИЗ ПОД ГОСУДАРСТВЕННОЙ ОХРАНЫ В 1995-2018 гг. и
ПРЕДНАЗНАЧЕННЫЕ К СНОСУ
Главный корпус (строение I): броуильня (бутылочная мойка) с жилой пристройкой, броуильные (лазерные)
подвалы, лестница, помещения для розлива пива, пристройка «для отправки пива». 1875-1912 гг., арх. А.Е.
Вебер, И.И.Клейн, А.П.Евланов (северная часть).



1898 год Бутылочная мойка (1 этаж). План, западный фасад и разрез. Проект Арх. А.Е.Вебер
ЦГА Москвы Ф 54 Оп.152. Д.66. Л.12



Бутылочная мойка (1 этаж). 1898 год. Западный фасад. Фото 2019 года



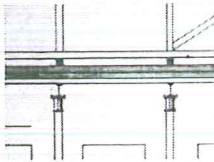
1898 год Бутылочная мойка (1 этаж). Проектный разрез. Проект Арх. А.Е.Вебер
ЦГА Москвы Ф 54 Оп.152. Д.66. Л.13



Бутылочная мойка (1 этаж). 1898 год. Общий вид зала с чугунными колоннами. Фото 2019 года

1898 год Бутылочная мойка (1 этаж). Проектный разрез. Проект Арх. А.Е.Вебер
ЦГА Москвы Ф 54 Оп.152. Д.66. Л.13

1917 г. Описание
стальной
Триггеровой
поворотной
конструкции.
Фрагмент (разрез
№ 13, часть север.
эта.)
ЦГА Москвы
Ф 311 Оп.1.
Д.3392. Л.40.



Бутылочная мойка (1
этаж). Капитали
железные колонны
(конструкция для
опирания железных
балок). Проект А.Е.
Вебера 1898 года
(фрагмент сечения)
и фото 2019 года
(справа)



III. Броуильня и ледник с
подвалом, 1891 г.,
бутылочная мойка, 1898 г.,
арх. А.Е.Вебер

Одностоянный с полуподвалом
объем был пристроен к старой
броуильне в 1890-е годы по
проекту архитектора А.Е. Вебера.
Первоначально, в 1891 году,
соорудили большое
полуподвальное помещение для
расширения броуильного цеха, а
к востоку от него – новый погреб-
ледник. В 1898 году их
надстроили вторым этажом, в
котором, как и в верхнем ярусе
старой броуильни, разместились
бутылочная мойка. Покройки
были выполнены в близком
соответствии с проектом А.Е.
Вебера, в том числе в
конструктивных деталях, и
хорошо сохранились.

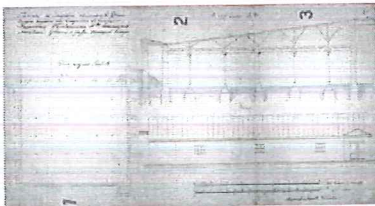
Все уровни перекрыты
кирпичными сводами по
железным балкам (т.н. сводами
Монье). В помещениях броуильни
и бутылочной мойки балки
опираются на литые чугунные
колонны.

Датировка, авторство,
функциональное назначение,
конструктивные и архитектурно-
художественные характеристики
помещений соответствуют
наименованию и описанию
предмета охраны объекта
культурного наследия (элементы
ансамбля, Кутузовский пр., 12,
стр. I) по акту ГИСК 11.05.2014 г.

ОБЪЕКТ КУЛЬТУРНОГО НАСЛЕДИЯ РЕГИОНАЛЬНОГО ЗНАЧЕНИЯ
 (в 1991-2018 гг. – выявленный объект культурного наследия)
**«ТРЕХГОРНЫЙ ПИВОВАРЕННЫЙ ЗАВОД КОН. XIX – НАЧ. XX ВВ., АРХ.
 А.Е.ВЕБЕР, РИ.КЛЕЙН, А.П.ЕВЛАНОВ. АНСАМБЛЬ».**
 МОСКВА, КУТУЗОВСКИЙ ПР., 12.

ЗДАНИЯ – ЭЛЕМЕНТЫ АНСАМБЛЯ, ВЫВЕДЕННЫЕ ИЗ ПОД ГОСУДАРСТВЕННОЙ ОХРАНЫ В 1995-2018 гг. и ПРЕДНАЗНАЧЕННЫЕ К СНОСУ

Главный корпус (строение I): броулинная (бутылочная мойка) с жилой пристройкой, броулинные (лазерные) подвала, лестнич, помещения для розлива пива, пристройка «для отправки пива». 1875-1912 гг., арх. А.Е. Вебер, РИ. Клейн, А.П. Евланов (северная часть).



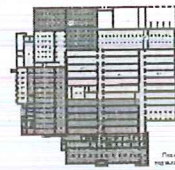
1906 год. Стрелки для броулин (полуовала). План, фасад и разрез. Переисполненный проект Арх. РИ. Клейн. ЦГА Москвы. Ф.54. Оп.160. Д.54. Л.5.

1917 г. Описание строения Пивоваренного завода (здание № 13а, 24, часть север. ст. I). ЦГА Москвы. Ф.311. Оп.1. Д.2382. Л.1005, 42.



Броулин (полуовал, северо-восточный объект), 1906-1909 годы. Кургузая колонны. Москва. Фото 2019 года.

IV. Броулин, 1906 г., броулин и бутылочная мойка, 1906-1909 гг., арх. РИ. Клейн



Броулинское отделение завода было расширено новым объемом в период между 1906 и 1909 годами. В 1906 году архитектор РИ. Клейн спроектировал выдвинутый в плане цех и север от деленок главного корпуса, рядом с броулиной 1891 года. Однако к 1909 году были выстроены уже все существующие корпуса, газбаритан почти в три ряда превосходящие первоначальный проект. Из-за расширения рельефа помещения расположились в разном уровне: северозападный объем имеет свои нижний этаж (первоначально занятый производством бутылочной мойки) и высокий полуовал, юго-восточный объем – один этаж и подвал, северо-восточный – только полуовал.

Все помещения перекрыты кирпичными сводами по железным балкам (т.н. своды Монье). Балки опираются на литые чугунные колонны. В полуовале (большой броулин) в нижних частях колонн сохранились массивы для крепления оборудования.

Датировка, авторство, функциональное назначение, конструктивные и архитектурно-художественные характеристики помещений соответствуют функциональной и описанию предмета охраны объекта культурного наследия (элемента ансамбля, Кутузовский пр., 12, стр. I) по акту ГИКОЭ И.05.2014 г.



Броулин (полуовал, северо-восточный объект), 1906-1909 годы. Обшири для зала с культурными экспонатами и сценами. Москва. Фото 2019 года.



Броулин (полуовал, юго-восточный объект), 1906 год. Обшири для зала с культурными экспонатами и сценами. Москва. Фото 2019 года.



Броулин и бутылочная мойка, 1906-1909 годы (северо-западный объект). Северный фасад. Фото 2019 года.

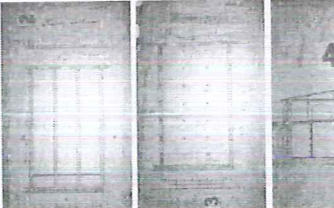


Броулин и бутылочная мойка (северо-западный объект), 1906-1909 годы. Северный фасад. Броулин. Фото 2019 года.

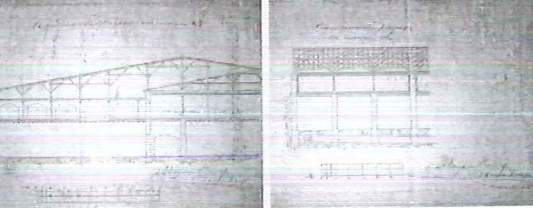
ОБЪЕКТ КУЛЬТУРНОГО НАСЛЕДИЯ РЕГИОНАЛЬНОГО ЗНАЧЕНИЯ
 (в 1991-2018 гг. – выявленный объект культурного наследия)
**«ТРЕХГОРНЫЙ ПИВОВАРЕННЫЙ ЗАВОД КОН. XIX – НАЧ. XX ВВ., АРХ.
 А.Е.ВЕБЕР, РИ.КЛЕЙН, А.П.ЕВЛАНОВ. АНСАМБЛЬ».**
 МОСКВА, КУТУЗОВСКИЙ ПР., 12.

ЗДАНИЯ – ЭЛЕМЕНТЫ АНСАМБЛЯ, ВЫВЕДЕННЫЕ ИЗ ПОД ГОСУДАРСТВЕННОЙ ОХРАНЫ В 1995-2018 гг. и ПРЕДНАЗНАЧЕННЫЕ К СНОСУ

Главный корпус (строение I): броулинная (бутылочная мойка) с жилой пристройкой, броулинные (лазерные) подвала, лестнич, помещения для розлива пива, пристройка «для отправки пива». 1875-1912 гг., арх. А.Е. Вебер, РИ. Клейн, А.П. Евланов (северная часть).



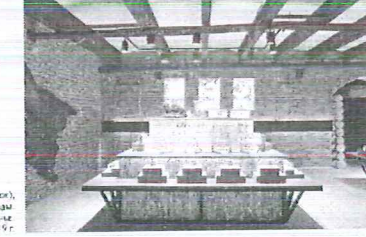
1875 г. Новый план на трех объектах к северу от главного корпуса (расширение первоначальных лазанок). Планы зала и I этажа, проходов и подвальный пол. Проект Арх. А.Е. Вебер. ЦГА Москвы. Ф.54. Оп.141. Д.26. Л.6.



1875 г. Новый план на трех объектах к северу от главного корпуса (расширение первоначальных лазанок). Планы зала и I этажа, проходов и подвальный пол. Проект Арх. А.Е. Вебер. ЦГА Москвы. Ф.54. Оп.141. Д.26. Л.6.



Подвал под лазанки (спереди для хранения пива), 1875-1883 года. Сцена. Москва. Фото 2019 г.



Лазанки (I этаж), 1875-1883 года. Сцена. Москва. Фото 2019 г.

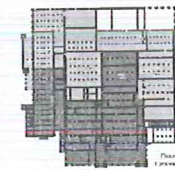
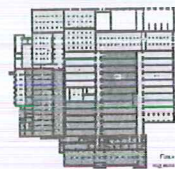


Лазанки (I этаж), 1875-1883 года. Большая северная фасадная стена. Фото 2019 г.



Лазанки (I этаж), 1875-1883 года. Большая северная фасадная стена. Видение с лестницей. Е.А.И. (1840-1870-е гг.) Фото 2019 г.

VII. Лазанки с погребками, 1875-1883, 1884, 1891, арх. А.Е. Вебер



См. след. лист

Жители Москвы и района Дорогомилово в частности во главе с депутатами Совета депутатов активно протестуют против вашего проекта «Концепции развития территории бывшего Трехгорного пивоваренного завода», так как этот проект не только уничтожает объекты исторического наследия, но и катастрофически ухудшает условия жизни людей района Дорогомилово, лишая их света, солнца, видов, воздуха, ухудшая транспортную ситуацию в районе. Концепция общественного пространства также не может быть осуществлена по Российскому законодательству там, где строится жильё. Девелопер не согласовывает регламенты использования земли, ни как общественного пространства, ни как парковой зоны, это будет просто закрытый двор жилого комплекса, и будет являться совместной собственностью собственников строящейся недвижимости.

Проект разрушает видовые характеристики и гостиницы «Украина», и парадного ансамбля Кутузовского проспекта, который выдержан в одном стиле и проектировался 20 лет лучшими архитекторами Советского Союза и только потом реализовывался 15 лет. Ваша концепция перечеркнёт полувековую работу советских архитекторов над этим районом.

Реализация данного проекта, учитывая всё изложенное, а также в случае если вскрыются все нарушения законодательства заказчиком концепции нанесёт ощутимый ущерб вашей деловой репутации как архитектурного бюро.

С уважением

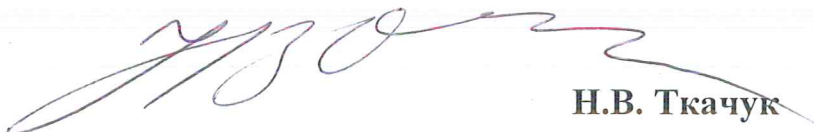
Депутаты Совета депутатов муниципального округа Дорогомилово
(Западный административный округ города Москвы)

2. Направить настоящее решение в архитектурное бюро Herzog & de Meuron Architekten.

3. Разместить настоящее решение на официальном сайте муниципального округа Дорогомилово www.dorogomilovo.info.

4. Контроль исполнения настоящего решения возложить на главу муниципального округа Дорогомилово Н.В. Ткачука.

Глава муниципального
округа Дорогомилово



Н.В. Ткачук