



СОВЕТ ДЕПУТАТОВ
МУНИЦИПАЛЬНОГО ОКРУГА ДОРОГОМИЛОВО

РЕШЕНИЕ

19.11.2019 № 12(31)-16СД

**Об обращении в ДКН города Москвы по вопросу
рассмотрения концепции развития территории
Бадаевского завода и приобщении прилагаемых
информационных материалов по сносимым
частям строений**

Заслушав информацию депутата Совета депутатов муниципального округа Дорогомилово Н.А. Алёхиной по вопросам, принятым Окружной комиссией по вопросам градостроительства, землепользования и застройки при Правительстве Москвы в Западном административном округе города Москвы,

Совет депутатов муниципального округа Дорогомилово решил:

1. Обратиться в Департамент культурного наследия города Москвы Генеральную прокуратуру Российской Федерации по вопросу рассмотрения концепции развития территории Бадаевского завода и приобщении прилагаемых информационных материалов по сносимым частям строений:

У вас на согласовании находится концепция развития территории бывшего Трехгорного пивоваренного завода (также известного, как Бадаевский), расположенного по адресу: Россия, Москва, Кутузовский проспект, 12.

Совет депутатов муниципального округа Дорогомилово просит вас взвешенно подойти к вопросу согласования этой концепции, так как она не только создаёт социальную напряжённость в районе Дорогомилово, ухудшая условия жизни людей, но и предполагает разбор большей части исторических строений, а также уничтожение ряда элементов, входящих в предмет охраны ОКН «Трёхгорный пивоваренный завод, конец XIX–начало XX вв., архитекторы А.Е. Вебер, Р.И. Клейн, А.П. Евланов», расположенного по адресу, г. Москва, Кутузовский проспект, д. 12.

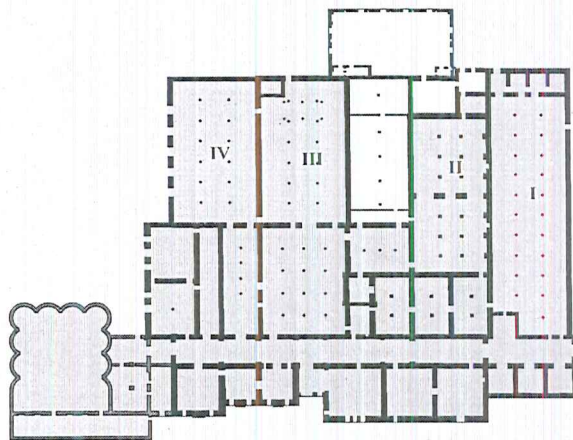
Просим принять во внимание приводимые далее информационные материалы по-современному, 2019 года, исследованию, проведённому по инициативе депутатов Совета депутатов муниципального округа Дорогомилово при участии депутата Совета депутатов муниципального округа Дорогомилово Н.А. Алёхиной, координатора ОД «Архнадзор» И.Б. Шихова, специалиста по истории архитектуры О.Г. Кременецкой, с современным определением сохранности и историко-культурной ценности сносимых частей строений Трёхгорного пивоваренного завода конца XIX–начала XX вв., ныне определяемые как части строений 1 и 3.

ОБЪЕКТ КУЛЬТУРНОГО НАСЛЕДИЯ РЕГИОНАЛЬНОГО ЗНАЧЕНИЯ (в 1991-2018 гг. – ВЫЯВЛЕННЫЙ ОБЪЕКТ КУЛЬТУРНОГО НАСЛЕДИЯ)
 «ТРЕХГОРНЫЙ ПИВОВАРЕННЫЙ ЗАВОД КОН. XIX - НАЧ. XX ВВ., АРХ. А.Е.ВЕБЕР, Р.И.КЛЕЙН, А.П.ЕВЛАНОВ. АНСАМБЛЬ».
 МОСКВА, КУТУЗОВСКИЙ ПР., 12.

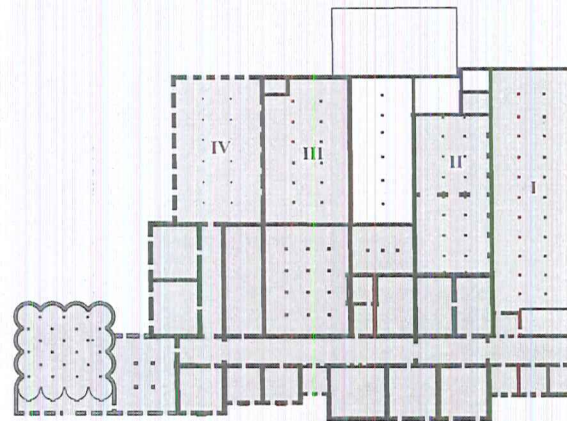
ЗДАНИЯ – ЭЛЕМЕНТЫ АНСАМБЛЯ, ВЫВЕДЕННЫЕ ИЗ-ПОД ГОСУДАРСТВЕННОЙ ОХРАНЫ В 1995-2018 ГГ. И ПРЕДНАЗНАЧЕННЫЕ К СНОСУ.

Солодовенный корпус: солодовни, овины, 1875-1876 гг., 1895-1898 гг., архитектор А.Е.Вебер, 1904-1907 гг., архитектор Р.И.Клейн; водонапорная башня, 1904 г., архитектор Р.И.Клейн; элеватор, между 1909-1912 гг., архитектор Р.И.Клейн (строение 3, северная часть).

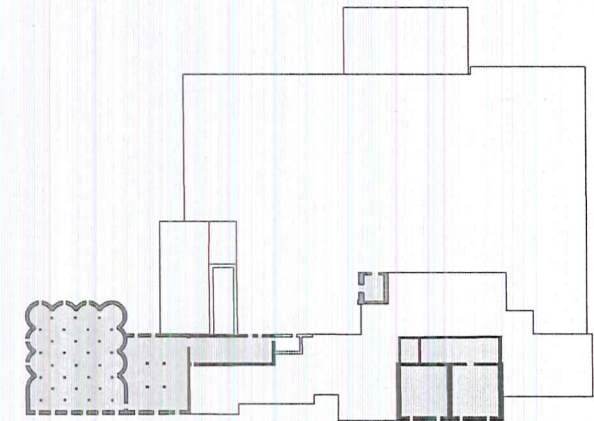
План 1 этажа



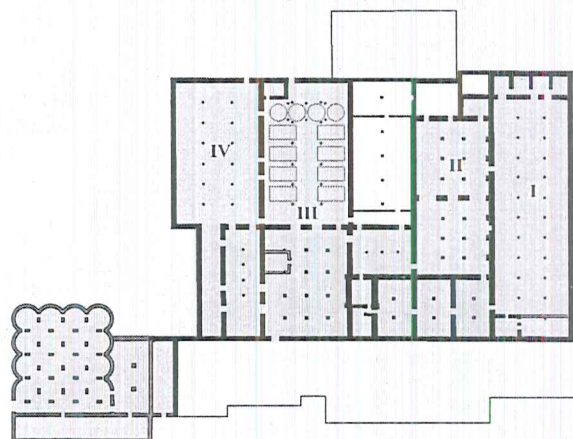
План 2-4 этажей



План 7-8 этажей



План подвала



- Помещения объекта культурного наследия регионального значения (ансамбля): "Трехгорный пивоваренный завод, конец XIX - начало XX вв., архитекторы А.Е.Вебер, Р.И.Клейн, А.П.Евланов". Солодовенный корпус: солодовни, овины, 1875-1876 гг., 1895-1898 гг., архитектор А.Е.Вебер, 1904-1907 гг., архитектор Р.И.Клейн; водонапорная башня, 1904 г., архитектор Р.И.Клейн; элеватор, между 1909-1912 гг., архитектор Р.И.Клейн (Приказ Департамента культурного наследия города Москвы № 1022 от 30.11.2018 г.)

- Помещения, выведенные из-под государственной охраны в 2018 гг. и предназначенные к сносу. Обладают историко-культурной ценностью и признаками объекта культурного наследия, в 1991-2018 гг. входили в состав выявленного объекта культурного наследия:

I. Старая солодовня (солодорастильня, восточная часть), 1875-1883 гг., арх. А.Е. Вебер.

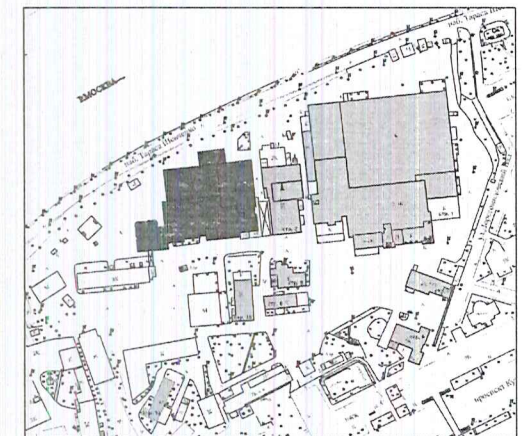
II. Старая солодовня (солодорастильня, западная часть), 1875-1883 гг., арх. А.Е. Вебер.

III. Новая солодовня (корпус для солодорастильных барабанов, восточная часть), 1898 г., арх. А.Е. Вебер

IV. Новая солодовня (корпус для солодорастильных барабанов, западная часть), 1906 г., арх. Р.И. Клейн, А.П. Евланов.

- Поздние пристройки, не обладающие историко-культурной ценностью

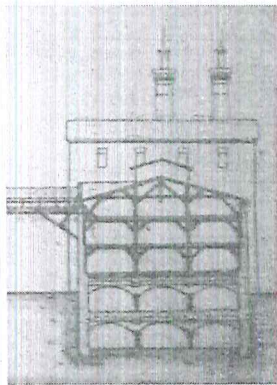
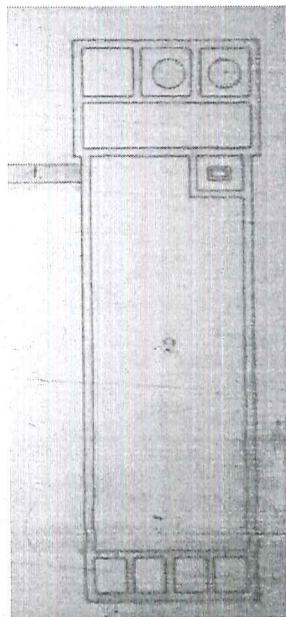
■ - солодовни, овины, 1875-1876 гг., 1895-1898 гг., архитектор А.Е.Вебер, 1904-1907 гг., архитектор Р.И.Клейн, А.П. Евланов
 ■ - водонапорная башня, 1904 г., архитектор Р.И.Клейн
 ■ - элеватор, между 1909-1912 гг., архитектор Р.И.Клейн



ОБЪЕКТ КУЛЬТУРНОГО НАСЛЕДИЯ РЕГИОНАЛЬНОГО ЗНАЧЕНИЯ
(в 1991-2018 гг. – ВЫЯВЛЕННЫЙ ОБЪЕКТ КУЛЬТУРНОГО НАСЛЕДИЯ)
«ТРЕХГОРНЫЙ ПИВОВАРЕННЫЙ ЗАВОД КОН. XIX - НАЧ. XX ВВ., АРХ.
А.Е.ВЕБЕР, Р.И.КЛЕЙН, А.П.ЕВЛАНОВ. АНСАМБЛЬ».
МОСКВА, КУТУЗОВСКИЙ ПР., 12.

ЗДАНИЯ – ЭЛЕМЕНТЫ АНСАМБЛЯ, ВЫВЕДЕННЫЕ ИЗ-ПОД ГОСУДАРСТВЕННОЙ ОХРАНЫ В 1995-2018 гг. и
ПРЕДНАЗНАЧЕННЫЕ К СНОСУ.

Солодовенный корпус: солодовни, овины, 1875-1876 гг., 1895-1898 гг., архитектор А.Е.Вебер, 1904-1907 гг.,
архитектор Р.И.Клейн; водонапорная башня, 1904 г., архитектор Р.И.Клейн; элеватор, между 1909-1912 гг.,
архитектор Р.И.Клейн (строение 3).



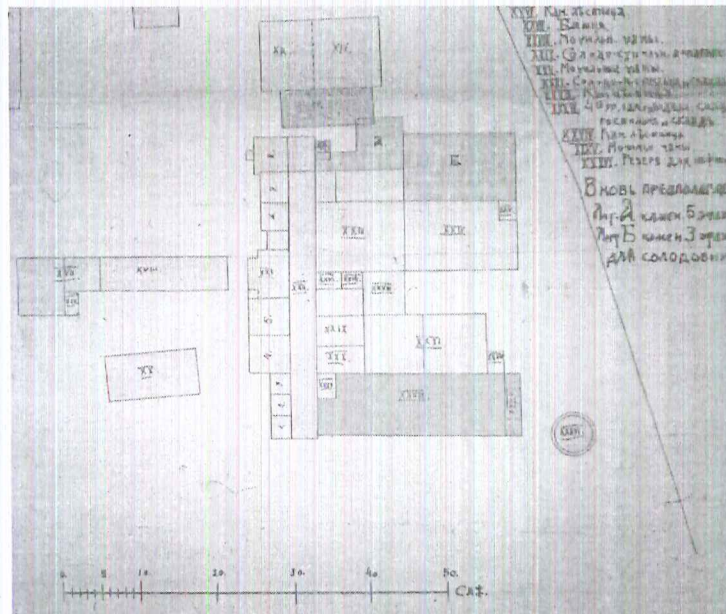
1888 год. Схематический
план и поперечный разрез
старой солодовни.
Фрагменты плана и разреза
зданий Трехгорного
пивоваренного завода.

ЦГА Москвы, Ф.54. Оп. 145.
Д.29, Л.12.

1906 год. Корпус
старой солодовни
(восточная часть) на
плане части
владения
Трехгорного
пивоваренного
товарищества.

Фрагмент
экспликаци:
«XXXIII. 4-эт. кам.
с подвалом
солодорастильня и
склад. (...) XXXV.
Мочильные
чаны».

ЦГА Москвы, Ф.54.
Оп. 160, Д.54. Л.8.



I. Старая солодовня
(солодорастильня, восточная
часть), 1875-1883 гг., арх.
А.Е. Вебер.

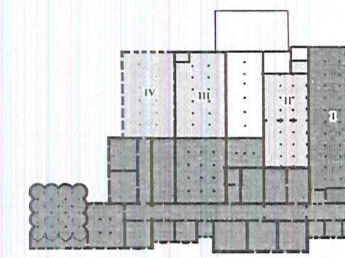
Подвал, 1-4 этажи.



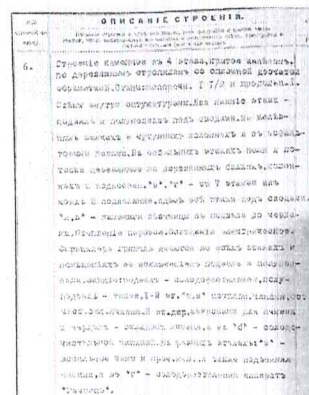
План подвала



План I этажа

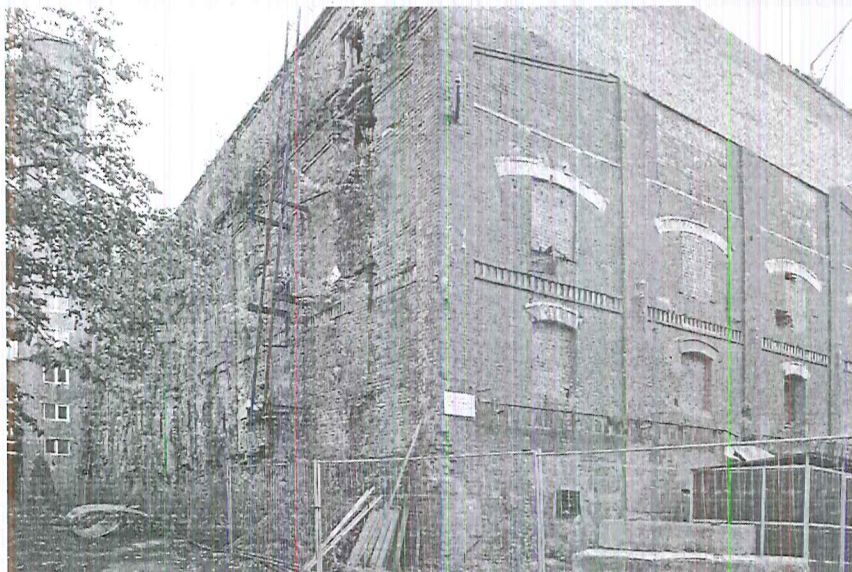


План 4 этажа



1917 г. Описание строений
Трехгорного пивоваренного
товарищества. Фрагмент
(здание № 6, часть совр. стр. 3).

ЦГА Москвы, Ф.311. Оп.1.
Д.2332, Л.38-38об.



Корпус старой солодовни (восточная часть), 1875-1883 гг. Северный и восточный фасады.

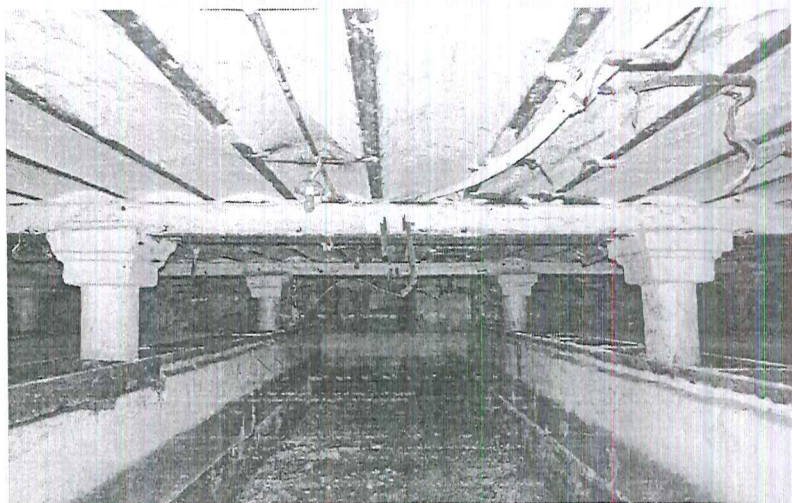


Корпус старой солодовни (восточная часть).
Фрагмент западного фасада. Фото 2019 г.

ОБЪЕКТ КУЛЬТУРНОГО НАСЛЕДИЯ РЕГИОНАЛЬНОГО ЗНАЧЕНИЯ
(в 1991-2018 гг. – ВЫЯВЛЕННЫЙ ОБЪЕКТ КУЛЬТУРНОГО НАСЛЕДИЯ)
«ТРЕХГОРНЫЙ ПИВОВАРЕННЫЙ ЗАВОД КОН. XIX - НАЧ. XX ВВ., АРХ.
А.Е.ВЕБЕР, Р.И.КЛЕЙН, А.П.ЕВЛАНОВ. АНСАМБЛЬ».
МОСКВА, КУТУЗОВСКИЙ ПР., 12.

ЗДАНИЯ – ЭЛЕМЕНТЫ АНСАМБЛЯ, ВЫВЕДЕННЫЕ ИЗ-ПОД ГОСУДАРСТВЕННОЙ ОХРАНЫ В 1995-2018 гг. и
ПРЕДНАЗНАЧЕННЫЕ К СНОСУ.

Солодовенный корпус: солодовни, овины, 1875-1876 гг., 1895-1898 гг., архитектор А.Е.Вебер, 1904-1907 гг.,
архитектор Р.И.Клейн; водонапорная башня, 1904 г., архитектор Р.И.Клейн; элеватор, между 1909-1912 гг.,
архитектор Р.И.Клейн (строение 3).



**I. Старая солодовня
(солодорастильня, восточная
часть), 1875-1883 гг., арх.
А.Е. Вебер.**

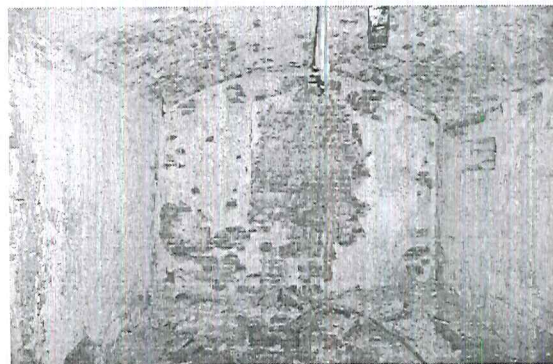
Подвал, 1-4 этажи.

Четырехэтажный с подвалом корпус старой солодовни (восточная часть) был построен в 1875-1876 годах, в числе первых зданий Трехгорного пивоваренного завода, по проекту архитектора А.Е. Вебера. Он примыкает с севера к коридору, отделяющему первоначальные овины (сушилки для солода).

Подвал и первый этаж корпуса – цеха с солодорастильными ваннами – были перекрыты кирпичными сводами по железным балкам (сводами Монье), опирающимися на чугунные колонны. Колонны, для укрепления обложенные бетоном, сохранились в обоих нижних этажах; своды Монье – только в подвале. В северной части корпуса выделены камеры для мочильных чанов с коробовыми сводами. Верхние этажи первоначально имели деревянные перекрытия на деревянных опорах, в 1930-1950-е годах замененные железобетонными конструкциями.

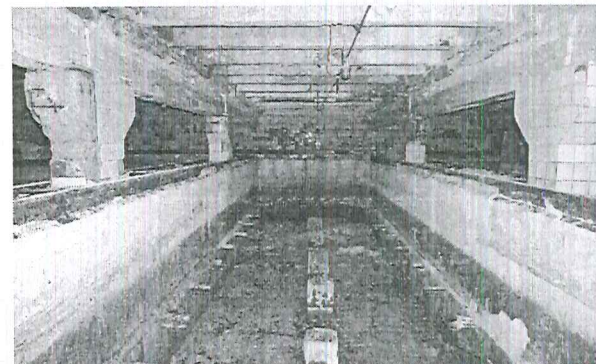
Сохранились кирпичные фасады корпуса с венчающим карнизом, междуэтажными поясами и декоративными лучковыми перемычками окон.

Датировка, авторство, функциональное назначение, конструктивные и архитектурно-художественные характеристики здания соответствуют наименованию объекта культурного наследия (элемента ансамбля, Кутузовский пр., 12, стр. 3): «Солодовенный корпус: солодовни (...), 1875-1883 гг., (...) архитектор А.Е.Вебер; (...)» и описанию его предмета охраны по акту ГИКЭ 11.05.2014 г.



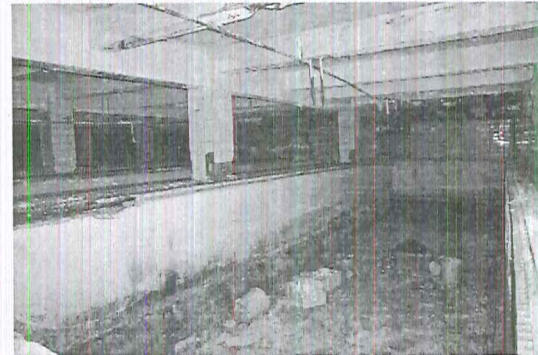
Корпус старой солодовни (восточная часть), 1875-1883 гг. Подвал - цех с солодорастильными ваннами. Своды Монье и опорные чугунные колонны, обложенные бетоном. Фото 2019 г.

Корпус старой солодовни (восточная часть), 1875-1883 гг. Подвал - отделение для мочильных чанов. Коробовые своды с распалубками. Фото 2019 г.



Корпус старой солодовни (восточная часть), 1875-1883 гг., реконструирован в сер. XX в. Первый этаж - цех с солодорастильными ваннами. Чугунные столбы, обложенные бетоном, и железобетонные перекрытия. Фото 2019 г.

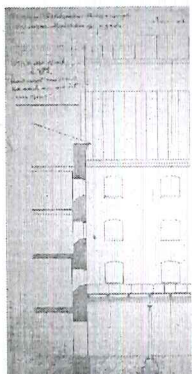
Корпус старой солодовни (восточная часть), 1875-1883 гг., реконструирован в сер. XX в. Третий этаж - зал с солодорастильными ваннами. Бетонные столбы и перекрытия. Фото 2019 г.



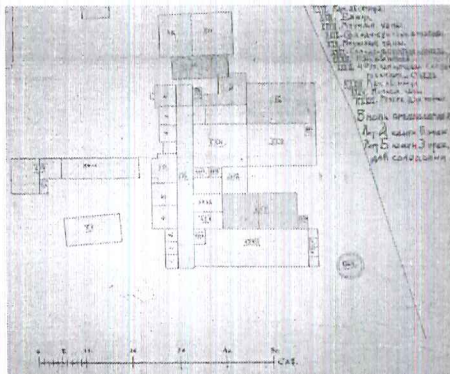
ОБЪЕКТ КУЛЬТУРНОГО НАСЛЕДИЯ РЕГИОНАЛЬНОГО ЗНАЧЕНИЯ
(в 1991-2018 гг. – ВЫЯВЛЕННЫЙ ОБЪЕКТ КУЛЬТУРНОГО НАСЛЕДИЯ)
«ТРЕХГОРНЫЙ ПИВОВАРЕННЫЙ ЗАВОД КОН. XIX - НАЧ. XX ВВ., АРХ.
А.Е.ВЕБЕР, Р.И.КЛЕЙН, А.П.ЕВЛАНОВ. АНСАМБЛЬ».
МОСКВА, КУТУЗОВСКИЙ ПР., 12.

ЗДАНИЯ – ЭЛЕМЕНТЫ АНСАМБЛЯ, ВЫВЕДЕННЫЕ ИЗ-ПОД ГОСУДАРСТВЕННОЙ ОХРАНЫ В 1995-2018 гг. и
ПРЕДНАЗНАЧЕННЫЕ К СНОСУ.

Солодовенный корпус: солодовни, овины, 1875-1876 гг., 1895-1898 гг., архитектор А.Е.Вебер, 1904-1907 гг.,
архитектор Р.И.Клейн; водонапорная башня, 1904 г., архитектор Р.И.Клейн; элеватор, между 1909-1912 гг.,
архитектор Р.И.Клейн (строение 3).



1895 г. Разрез западной части старой солодовни. Фрагмент проекта расширения здания. ЦГА Москвы. Ф.54, Оп. 149. Д.45. Л.11.

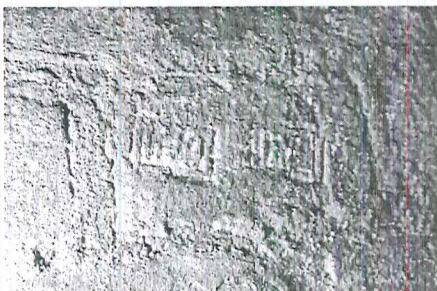


1906 год. Корпус старой солодовни (западная часть) на плане части владения Трехгорного пивоваренного товарищества. Фрагмент экспликации: «XXXI. Солодорастильня и склад. (...) XXXIV. Каменная лестница». ЦГА Москвы. Ф.54, Оп. 160. Д.54. Л.8.

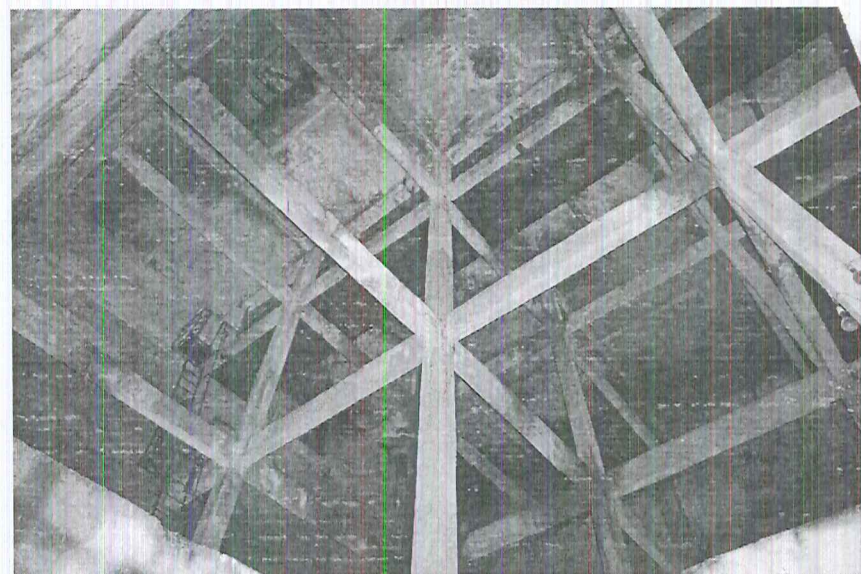


Корпус старой солодовни (западная часть), 1875-1883 гг. Подвал: цех-солодорастильня. Своды Монье и чугунные колонны, обложенные бетоном. Фото 2019 г.

Старая солодовня (западная часть), 1875-1883 гг. Подвал. Кирпич с клеймом «БАИ» (1840-1870-е гг.) Фото 2019 г.



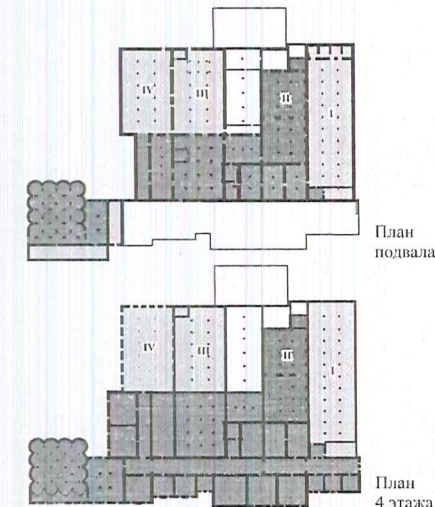
Старая солодовня (западная часть), 1875-1883 гг. Подвал. Мочильный чан, закрепленный на железных балках. Фото 2019 г.



Корпус старой солодовни (западная часть), 1875-1883 гг., реконструирован в второй половине XX века. Первый-четвертый этажи. Железобетонный опоры и балки. Фото 2019 г.

II. Старая солодовня (солодорастильня, западная часть), 1875-1883 гг., арх. А.Е. Вебер.

Подвал, 1-4 этажи.



Четырехэтажный с подвалом корпус старой солодовни (западная часть) был построен в 1875-1876 годах, в числе первых зданий Трехгорного пивоваренного завода, по проекту архитектора А.Е. Вебера. Он примыкает с севера к двум возведенным одновременно с ним семитажным объемам, вошедшим в состав объекта культурного наследия.

Подвал и первый этаж корпуса – залы-солодорастильни – были перекрыты кирпичными сводами по железным балкам (сводами Монье), опирающимися на чугунные колонны. Колонны, для укрепления обложенные бетоном, и своды Монье сохранились только в подвале. Верхние этажи первоначально имели деревянные перекрытия на деревянных опорах, в советские годы замененные железобетонными конструкциями. Тогда же корпус был надстроен пятым этажом. В настоящее время перекрытия в верхних этажах корпуса разобраны. С севера к корпусу примыкает пристройка конца 1880-х годов для лестницы, связывающей все этажи здания.

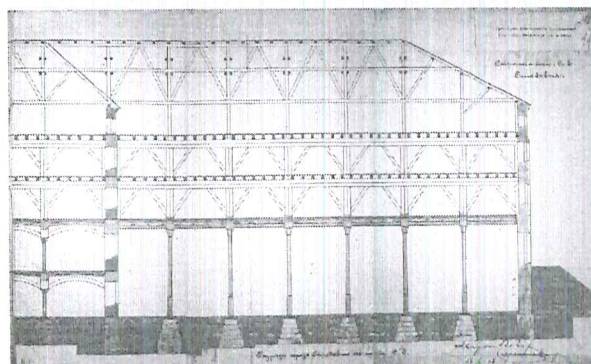
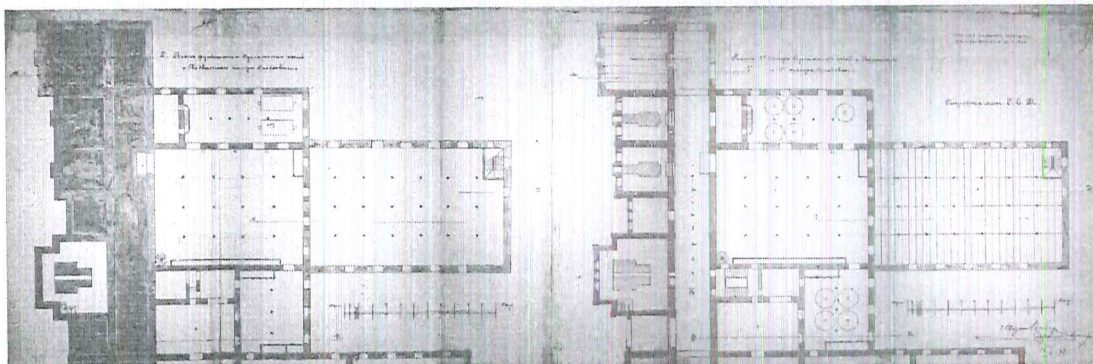
Кирпичные фасады корпуса скрыты обетройками.

Датировка, авторство, функциональное назначение, конструктивные и архитектурно-художественные характеристики здания соответствуют наименованию объекта культурного наследия (элемента ансамбля, Кутузовский пр., 12, стр. 3): «Солодовенный корпус: солодовни (...), 1875-1883 гг., (...) архитектор А.Е.Вебер; (...)» и описанию его предмета охраны по акту ГИКЭ 11.05.2014 г.

ОБЪЕКТ КУЛЬТУРНОГО НАСЛЕДИЯ РЕГИОНАЛЬНОГО ЗНАЧЕНИЯ
(в 1991-2018 гг. – ВЫЯВЛЕННЫЙ ОБЪЕКТ КУЛЬТУРНОГО НАСЛЕДИЯ)
«ТРЕХГОРНЫЙ ПИВОВАРЕННЫЙ ЗАВОД КОН. XIX - НАЧ. XX ВВ., АРХ.
А.Е.ВЕБЕР, Р.И.КЛЕЙН, А.П.ЕВЛАНОВ. АНСАМБЛЬ».
МОСКВА, КУТУЗОВСКИЙ ПР., 12.

ЗДАНИЯ – ЭЛЕМЕНТЫ АНСАМБЛЯ, ВЫВЕДЕННЫЕ ИЗ-ПОД ГОСУДАРСТВЕННОЙ ОХРАНЫ В 1995-2018 гг. и ПРЕНАЗНАЧЕННЫЕ К СНОСУ.

Солодовенный корпус: солодовни, овинны, 1875-1876 гг., 1895-1898 гг., архитектор А.Е.Вебер, 1904-1907 гг., архитектор Р.И.Клейн; водонапорная башня, 1904 г., архитектор Р.И.Клейн; элеватор, между 1909-1912 гг., архитектор Р.И.Клейн (строение 3).

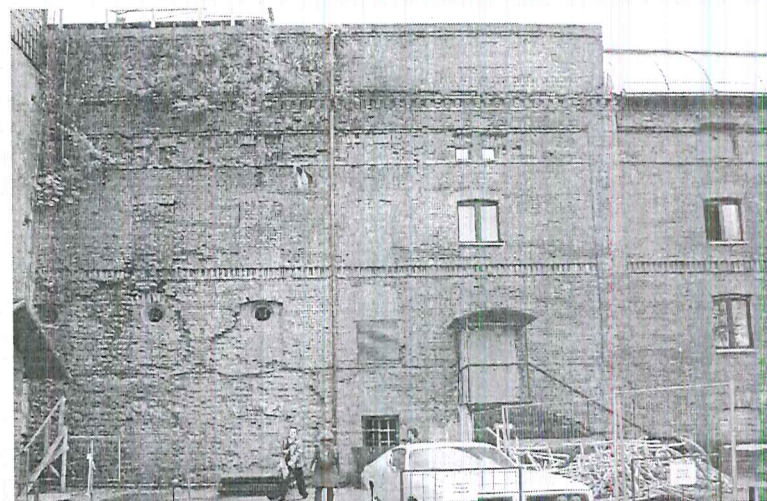


1898 год. Проект новых корпусов солодовни во владении Трехгорного пивоваренного завода. Планы подвала и I этажа, продольный разрез. Арх. А.Е. Вебер. ЦГА Москвы. Ф.54. Оп. 152. Д.66. Л.9, 11.

1917 г. Описание строений Трехгорного пивоваренного товарищества. Фрагмент (здание № 1, лит. д и ж, часть совр. стр. 3). ЦГА Москвы. Ф.311. Оп.1. Д.2332. Л.37.

Новая солодовня (корпус для солодорастильных барабанов, восточная часть), 1898 г. Северный фасад. Фото 2019 г.

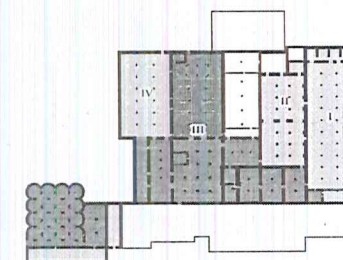
Новая солодовня, 1898 г. Подвал: цех для солодорастильных барабанов. Своды Молье и чугунная колонна. Фото 2019 г.



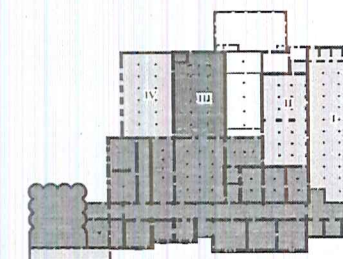
ОПИСАНИЕ СТРОЕНИЙ.		Объем.	Средний этаж.
Этаж по плану.	Помещение и назначение, вид отделки и отделочные материалы, цвет краски, цвет окрасочных материалов и отделочных материалов, цвет пола, цвет обшивки, цвет мебели и т.д.	Кубом.	Кубом.
I	Строение каменное 4-х этажное, крытое железом, но деревянный стропильный скелет с оплотнением досчатой обрешеткой. I поперечная стена. Стены внутри оштукатурены. "а", "д", "г" - сь подвалами и полу-подвалами. "д", "е" - низкие широкие полуподвалы равные по высоте двум предыдущим. Подвалами и полуподвалами под солодами, в "г" на чугунных колоннах и в остальных литерках на каменных балках и чугунных колоннах. Часть лит. "е" - отдана от основной стены под овинны и залогом расширенная зона лит. "к", вдов подвалы и 4 этаж овинны и 3 этаж овинны равными. Полы в подвале, полуподвале и I этаже асфальтовые, в остальных этажах деревянные и половые, на деревянных балках, колоннах и подвалах. Огни и двери деревянные. Обделка: паркет, боковые эмалированные. Спринклерная Гидропневматика во всех помещениях и отделывается на индивидуальном подвале и полу-подвале. Залогом подвала и полуподвала: "а", "д" - солодорастильные; "д", "е" - ферментация солодорастильных барабанов. I-й этаж: "а", "е" - овинные чашки; "г", "д" - солодовые ящики. II-й этаж: деревянные овинны для ивниши, чердак: овинны ивниши; "в", "и" - сь I по II этаж овинны ивниши; "с" - овинны для гранулированного овинны; для 8-х овинны солодовой и для 8-х овинны горючей воды; "ж", "з" - каменные плиты сь подвала до чердака; в районе овинны, где овинны лит. "а" влетают из полуподвала и I этаж залогом овинны камера.		

III. Новая солодовня (корпус для солодорастильных барабанов, восточная часть), 1898 г., арх. А.Е. Вебер

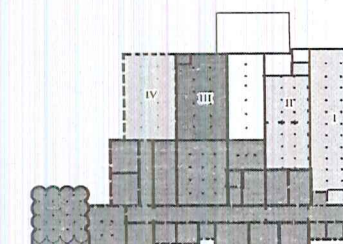
Полуподвал, 1-3 этажи.



План полуподвала



План 1 этажа

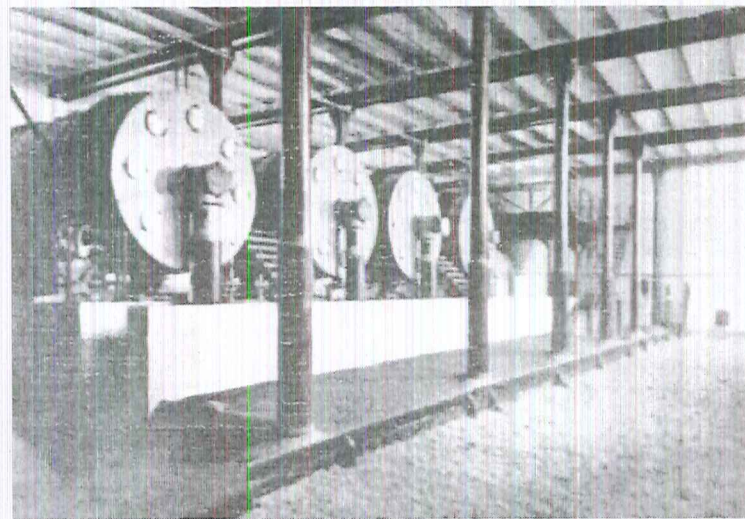
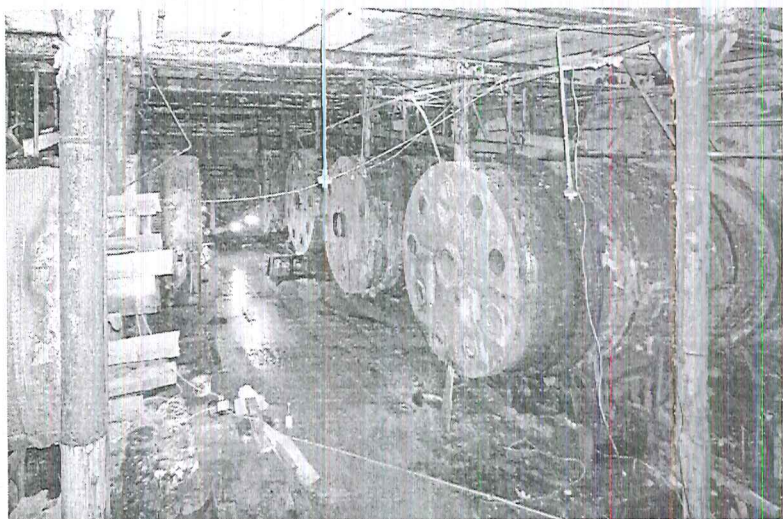


План 2 этажа

ОБЪЕКТ КУЛЬТУРНОГО НАСЛЕДИЯ РЕГИОНАЛЬНОГО ЗНАЧЕНИЯ
(в 1991-2018 гг. – ВЫЯВЛЕННЫЙ ОБЪЕКТ КУЛЬТУРНОГО НАСЛЕДИЯ)
«ТРЕХГОРНЫЙ ПИВОВАРЕННЫЙ ЗАВОД КОН. XIX - НАЧ. XX ВВ., АРХ.
А.Е.ВЕБЕР, Р.И.КЛЕЙН, А.П.ЕВЛАНОВ. АНСАМБЛЬ».
МОСКВА, КУТУЗОВСКИЙ ПР., 12.

ЗДАНИЯ – ЭЛЕМЕНТЫ АНСАМБЛЯ, ВЫВЕДЕННЫЕ ИЗ-ПОД ГОСУДАРСТВЕННОЙ ОХРАНЫ В 1995-2018 гг. и
ПРЕДНАЗНАЧЕННЫЕ К СНОСУ.

Солодовенный корпус: солодовни, овинны, 1875-1876 гг., 1895-1898 гг., архитектор А.Е.Вебер, 1904-1907 гг.,
архитектор Р.И.Клейн; водонапорная башня, 1904 г., архитектор Р.И.Клейн; элеватор, между 1909-1912 гг.,
архитектор Р.И.Клейн (строение 3).



**III. Новая солодовня (корпус для
солодорастильных барабанов,
восточная часть), 1898 г., арх. А.Е.
Вебер**

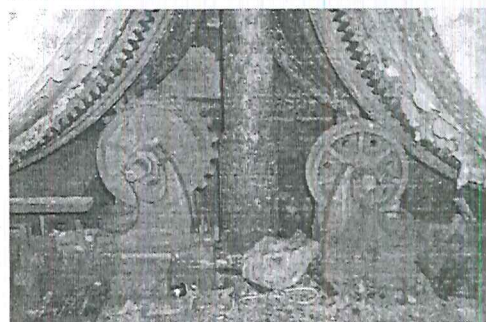
Полуподвал, 1-3 этажи.

Трехэтажный с полуподвалом корпус новой солодовни (восточная часть) был построен в 1898 году по проекту архитектора А.Е. Вебера. Он примыкает с севера к солодорастильным 1895 года, входящим в состав объекта культурного наследия.

Нижний ярус корпуса – высокий полуподвал – перекрыт кирпичными сводами по железным балкам (сводами Монье) на мощных чугунных колоннах. В этом помещении размещается историческое промышленное оборудование – пневматическая солодовня, на рубеже XIX-XX веков (8 вращающихся барабанов и 4 мочильных чана). Сохранились также две большие печи. Верхние этажи первоначально имели деревянные перекрытия на деревянных опорах, в советские годы замененные железобетонными конструкциями. Тогда же корпус был надстроен четвертым этажом. В северо-западной части корпуса расположена лестница, связывающая все этажи здания.

Кирпичные фасады корпуса частично скрыты обстройками. Сохранился северный фасад с венчающим карнизом, междуэтажными поясами и декоративными лучковыми перемычками окон.

Датировка, авторство, функциональное назначение, конструктивные и архитектурно-художественные характеристики здания соответствуют наименованию объекта культурного наследия (элемента ансамбля, Кутузовский пр., 12, стр. 3): «Солодовенный корпус: солодовни (...), 1895-1898 гг., архитектор А.Е.Вебер; (...)» и описанию его предмета охраны по акту ГИКЭ 11.05.2014 г.

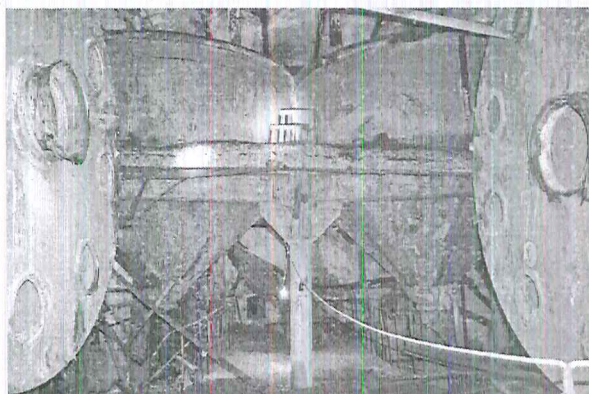


Новая солодовня, 1898 г.
Полуподвал: цех солодорастильных барабанов. Общий вид.
Историческое промышленное оборудование: солодорастильные барабаны рубежа XIX-XX веков.
Фото 2019 г.

Новая солодовня, 1898 г.
Полуподвал: цех солодорастильных барабанов. Фото 1900 г.

Новая солодовня, 1898 г.
Полуподвал: цех солодорастильных барабанов.
Печь. Фото 2019 г.

Новая солодовня, 1898 г. Полуподвал: цех солодорастильных барабанов.
Историческое промышленное оборудование: солодорастильные барабаны рубежа XIX-XX веков. Деталь подвижного механизма. Фото 2019 г.

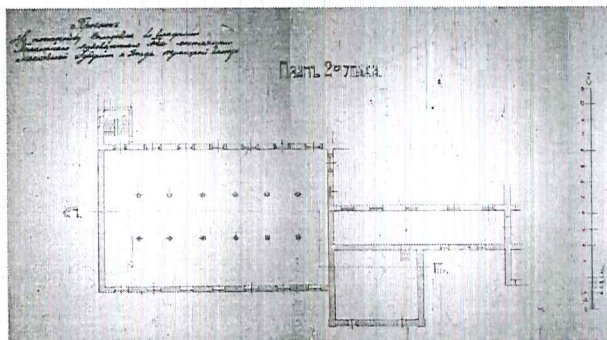


Новая солодовня, 1898 г. Полуподвал: цех для солодорастильных барабанов.
Историческое промышленное оборудование: мочильные чаны рубежа XIX-XX веков. Фото 2019 г.

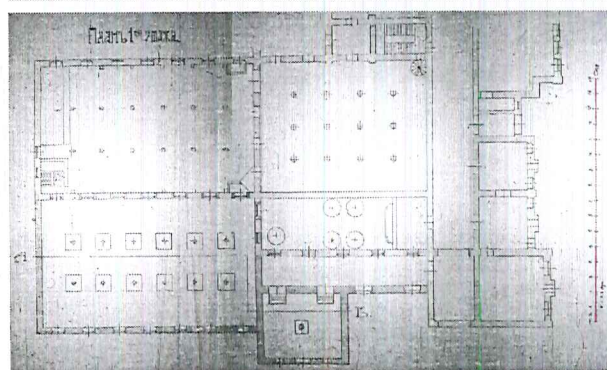


ОБЪЕКТ КУЛЬТУРНОГО НАСЛЕДИЯ РЕГИОНАЛЬНОГО ЗНАЧЕНИЯ
(в 1991-2018 гг. – ВЫЯВЛЕННЫЙ ОБЪЕКТ КУЛЬТУРНОГО НАСЛЕДИЯ)
«ТРЕХГОРНЫЙ ПИВОВАРЕННЫЙ ЗАВОД КОН. XIX - НАЧ. XX ВВ., АРХ.
А.Е.ВЕБЕР, Р.И.КЛЕЙН, А.П.ЕВЛАНОВ. АНСАМБЛЬ».
МОСКВА, КУТУЗОВСКИЙ ПР., 12.

ЗДАНИЯ – ЭЛЕМЕНТЫ АНСАМБЛЯ, ВЫВЕДЕННЫЕ ИЗ-ПОД ГОСУДАРСТВЕННОЙ ОХРАНЫ В 1995-2018 гг. и
ПРЕДНАЗНАЧЕННЫЕ К СНОСУ.
Солодовенный корпус: солодовни, овины, 1875-1876 гг., 1895-1898 гг., архитектор А.Е.Вебер, 1904-1907 гг.,
архитектор Р.И.Клейн; водонапорная башня, 1904 г., архитектор Р.И.Клейн; элеватор, между 1909-1912 гг.,
архитектор Р.И.Клейн (строение 3).



1906 год. Проект новых корпусов солодовни во владении Трехгорного пивоваренного завода. Планы подвала и 1 этажа. Арх. Р.И. Клейн А.П. Евланов.
ЦГА Москвы. Ф.54. Оп. 160. Д.54. Л.9.



1917 г. Описание строений Трехгорного пивоваренного товарищества. Фрагмент (здание № 2, часть совр. стр. 3).
ЦГА Москвы. Ф.311. Оп.1. Д.2332. Л.37.

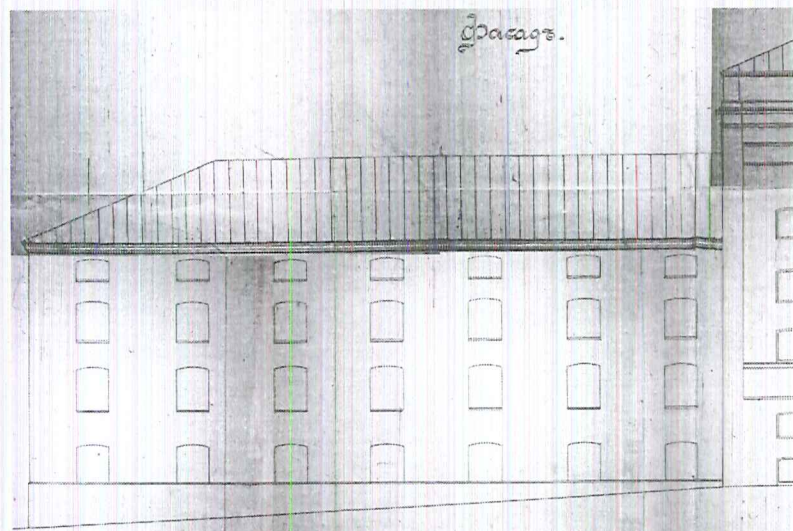
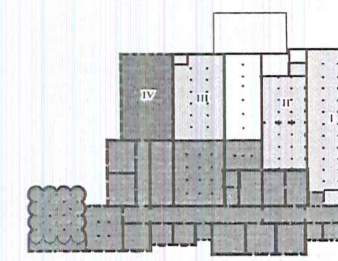
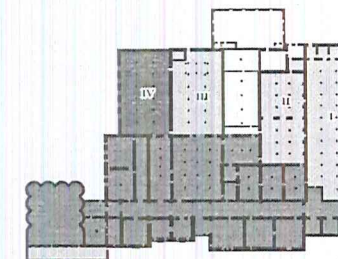
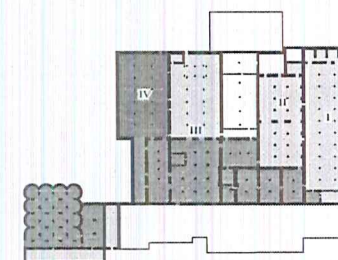
ОПИСАНИЕ СТРОЕНИЙ.	
1.	Строение в виде полуподвала и 1 этажа. Основание в виде полуподвала и 1 этажа. Основание в виде полуподвала и 1 этажа. Основание в виде полуподвала и 1 этажа.
2.	Строение является из трех этажей, крыто железом, но деревянными стропилами со сплошной досчатой обрешеткой. Нижний этаж полуподвальный этаж, камины и в. П. Погодаки - солоды, во втором этаже на железных балках и чугунных колоннах. Поверхность железобетонная, включая чердак. Внутри есть стены оштукатурены. В парижской стене под м.т. "а" имеется в полуподвале и 1 этаже узкая железная камера. Отопительный паровое оборудование электрическое. Стрипперы Гринвальд во втором этаже и подвальных в железобетонном полуподвального этажа. В полуподвале и 1 этаже солодорастильные барабаны с кожаными чашками. 1-й этаж складские помещения, в м.т. "а" - котельная. 11-й этаж: деревянная ванна для мытья и чердак - складские помещения.



Новая солодовня (западная часть), 1906 г. Северный фасад. Фото 2019 г.

IV. Новая солодовня (корпус для солодорастильных барабанов, западная часть), 1906 г., арх. Р.И. Клейн, А.П. Евланов.

Полуподвал, 1-3 этажи.

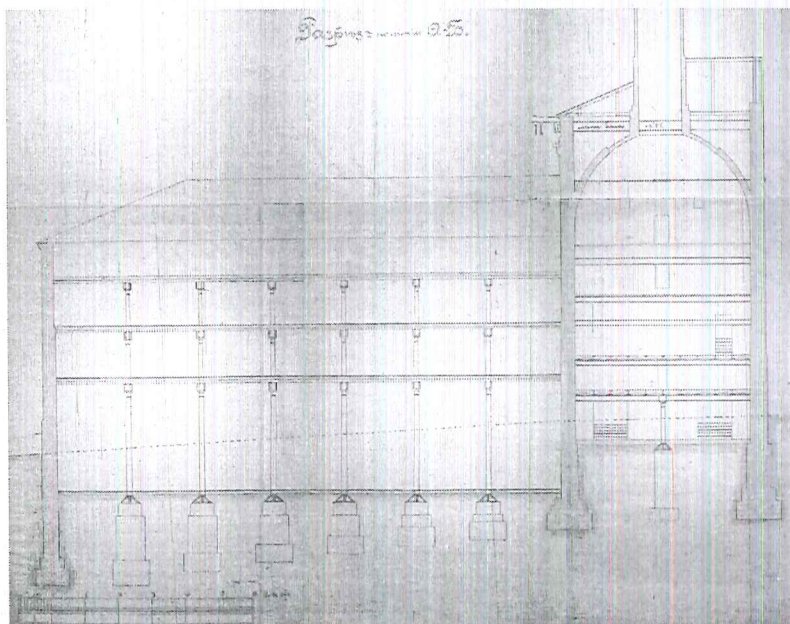


Новая солодовня (западная часть), 1906 г. Западный фасад. Фото 2019 г. и проект 1906 г. (ЦГА Москвы. Ф.54. Оп. 160. Д.54. Л.10).

ОБЪЕКТ КУЛЬТУРНОГО НАСЛЕДИЯ РЕГИОНАЛЬНОГО ЗНАЧЕНИЯ
(в 1991-2018 гг. – ВЫЯВЛЕННЫЙ ОБЪЕКТ КУЛЬТУРНОГО НАСЛЕДИЯ)
«ТРЕХГОРНЫЙ ПИВОВАРЕННЫЙ ЗАВОД КОН. XIX - НАЧ. XX ВВ., АРХ.
А.Е.ВЕБЕР, Р.И.КЛЕЙН, А.П.ЕВЛАНОВ. АНСАМБЛЬ».
МОСКВА, КУТУЗОВСКИЙ ПР., 12.

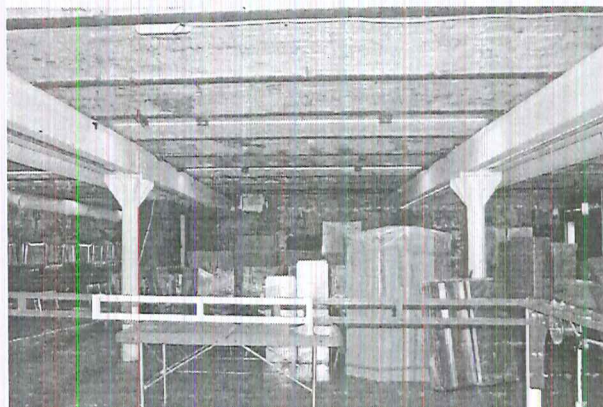
ЗДАНИЯ – ЭЛЕМЕНТЫ АНСАМБЛЯ, ВЫВЕДЕННЫЕ ИЗ-ПОД ГОСУДАРСТВЕННОЙ ОХРАНЫ В 1995-2018 гг. и
ПРЕДНАЗНАЧЕННЫЕ К СНОСУ.

Солодовенный корпус: солодовни, овины, 1875-1876 гг., 1895-1898 гг., архитектор А.Е.Вебер, 1904-1907 гг.,
архитектор Р.И.Клейн; водонапорная башня, 1904 г., архитектор Р.И.Клейн; элеватор, между 1909-1912 гг.,
архитектор Р.И.Клейн (строение 3).

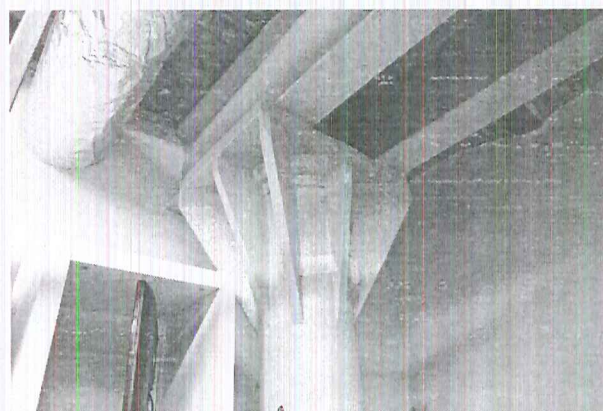


1906 год. Проект новых корпусов солодовни во владении Трехгорного пивоваренного завода.
Продольный разрез. Арх. Р.И. Клейн, А.П. Евланов. ЦГА Москвы. Ф.54. Оп. 160. Д.54. Л.9.

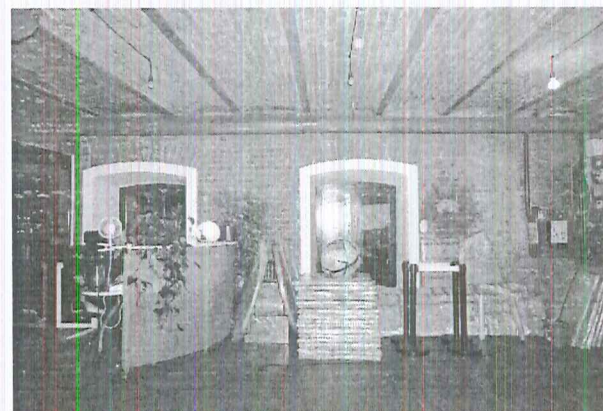
Новая солодовня
(западная часть),
1906 г. Второй
этаж. Своды
Монье и чугунные
колонны. Фото
2019 г.



Новая солодовня
(западная часть),
1906 г. Второй
этаж. Капитель
чугунной
колонны. Фото
2019 г.



Новая солодовня
(западная часть),
1906 г. Первый
этаж; бывший
склад ячменя.
Своды Монье.
Фото 2019 г.



Новая солодовня (западная часть), 1906 г. Полуподвал: бывший цех солодорастильных барабанов.
Своды Монье и чугунная колонна. Фото 2019 г.

**IV. Новая солодовня (корпус для
солодорастильных барабанов,
западная часть), 1906 г., арх. Р.И.
Клейн, А.П. Евланов.**

Полуподвал, 1-3 этажи.

Трехэтажный с полуподвалом корпус
новой солодовни (западная часть) был
построен в 1906 году по проекту
архитектора Р.И. Клейна. Он примыкает
с севера к возведенным одновременно с
ним овинам (сушильным для солода),
входящим в состав объекта культурного
наследия.

Высокий полуподвал и два нижних
этажа корпуса перекрыты кирпичными
сводами по железным балкам (сводами
Монье) на мощных чугунных колоннах.
Над верхним этажом, первоначально
имевшим деревянные перекрытия, в
2000-е годы была устроена остекленная
раздвижная кровля. В полуподвальном
этаже размещалась пневматическая
солодовня (вращающиеся барабаны и
мочильные чаны), в настоящее время
утраченная.

Сохранились кирпичные фасады
корпуса - северный и западный - с
венчающим карнизом, междуэтажными
поясами и лучковыми перемычками
окон. Восточный фасад, имевший
аналогичное оформление, скрыт
пристройкой.

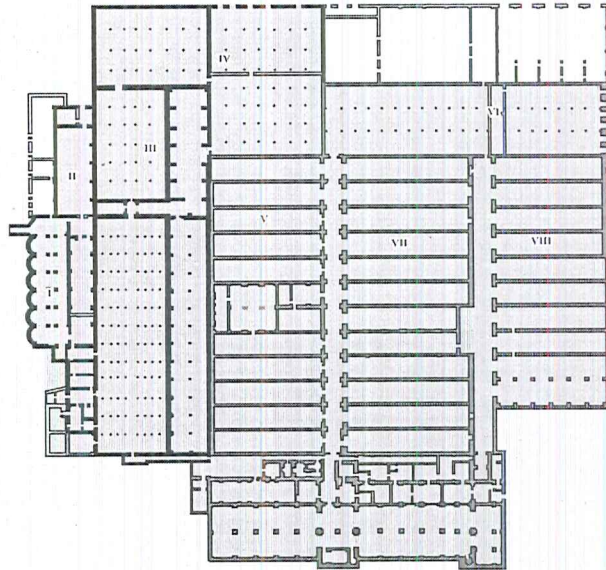
Датировка, авторство, функциональное
назначение, конструктивные и
архитектурно-художественные
характеристики здания соответствуют
наименованию объекта культурного
наследия (элемента ансамбля,
Кутузовский пр., 12, стр. 3):
«Солодовенный корпус: солодовни (...),
1904-1907 гг., архитектор Р.И.Клейн;
(...)» и описанию его предмета охраны
по акту ГИКЭ 11.05.2014 г.

ОБЪЕКТ КУЛЬТУРНОГО НАСЛЕДИЯ РЕГИОНАЛЬНОГО ЗНАЧЕНИЯ (в 1991-2018 гг. – ВЫЯВЛЕННЫЙ ОБЪЕКТ КУЛЬТУРНОГО НАСЛЕДИЯ)
«ТРЕХГОРНЫЙ ПИВОВАРЕННЫЙ ЗАВОД КОН. XIX - НАЧ. XX ВВ., АРХ. А.Е.ВЕБЕР, Р.И.КЛЕЙН, А.П.ЕВЛАНОВ. АНСАМБЛЬ».
 МОСКВА, КУТУЗОВСКИЙ ПР., 12.

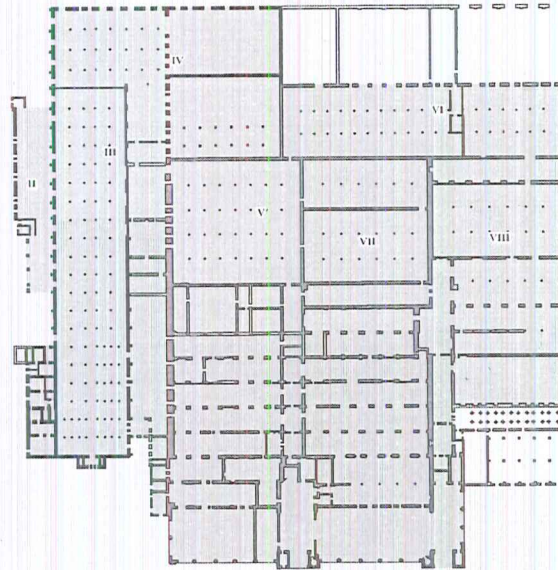
ЗДАНИЯ – ЭЛЕМЕНТЫ АНСАМБЛЯ, ВЫВЕДЕННЫЕ ИЗ-ПОД ГОСУДАРСТВЕННОЙ ОХРАНЫ В 1995-2018 ГГ. И ПРЕДНАЗНАЧЕННЫЕ К СНОСУ.

Главный корпус (строение 1, северная часть): бродильня (бутылочная мойка) с жилой пристройкой, бродильные (лагерные) подвалы, ледники, помещения для розлива пива, пристройка «для отправки пива». 1875-1912 гг., арх. А.Е. Вебер, Р.И. Клейн, А.П. Евланов.

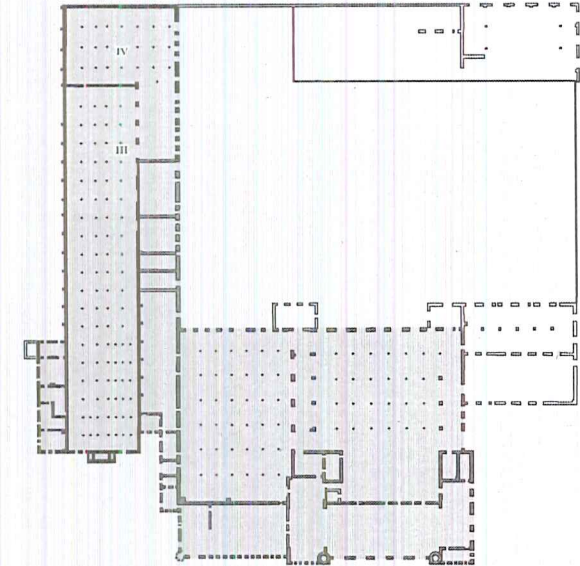
План подвала



План 1 этажа



План 2 этажа






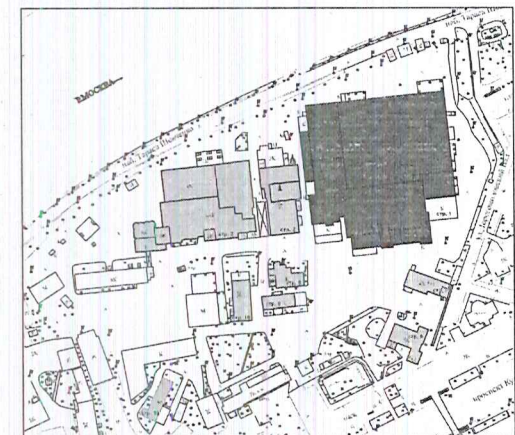
- Помещения объекта культурного наследия регионального значения (ансамбля): "Трехгорный пивоваренный завод, конец XIX - начало XX вв., архитекторы А.Е.Вебер, Р.И.Клейн, А.П.Евланов". Главный корпус: бродильня с жилой пристройкой, ледники, 1875-1883 гг., 1884-1890 гг., 1895-1900 гг., архитектор А.Е.Вебер, 1906 г., архитектор Р.И.Клейн; 1912 г., архитектор А.П.Евланов; помещения для розлива пива, 1903 г., 1910 г., архитектор Р.И.Клейн, 1912 г., архитектор А.П.Евланов; пристройка "для отправки пива", 1910 г., архитектор Р.И.Клейн (Приказ Департамента культурного наследия города Москвы № 1022 от 30.11.2018 г.)

- Помещения, выведенные из-под государственной охраны в 2018 гг. и предназначенные к сносу. Обладают историко-культурной ценностью и признаками объекта культурного наследия, в 1991-2018 гг. входили в состав выявленного объекта культурного наследия:

- I. Подвал под двором при бродильне, 1884 г., арх. А.Е. Вебер
- II. Помещение для холодильной машины, 1897-1898 гг., арх. А.Е. Вебер
- III. Бродильня и ледник с подвалом, 1891 г., бутылочная мойка, 1898 г., арх. А.Е. Вебер
- IV. Бродильня, 1906 г., бродильня и бутылочная мойка, 1906-1909 гг., арх. Р.И. Клейн
- V. Ледники с погребами и коридором, 1875-1883 гг., арх. А.Е. Вебер
- VI. Ледник с погребом, 1904-1906 гг., арх. Р.И. Клейн, А.П. Евланов
- VII. Ледники с погребами, 1875-1883, 1884, 1891, арх. А.Е. Вебер
- VIII. Ледники с погребами и коридором, 1891-1895, 1898, 1899 гг., арх. А.Е. Вебер, Р.И. Клейн

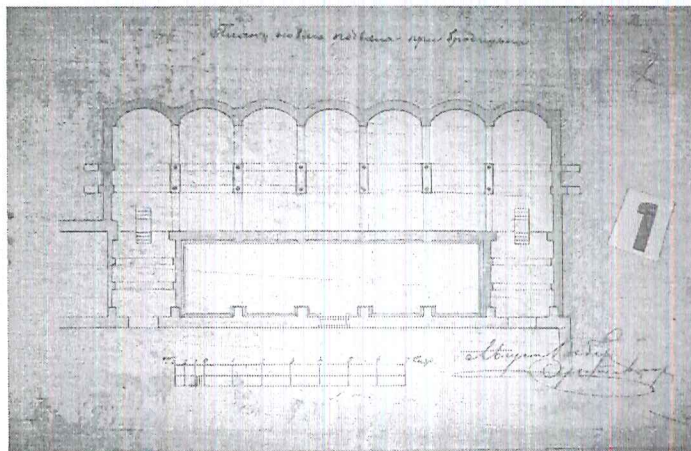
- Поздние пристройки, не обладающие историко-культурной ценностью

-  - бродильня с жилой пристройкой,
-  - ледники,
-  - помещения для розлива пива; пристройка "для отправки пива"

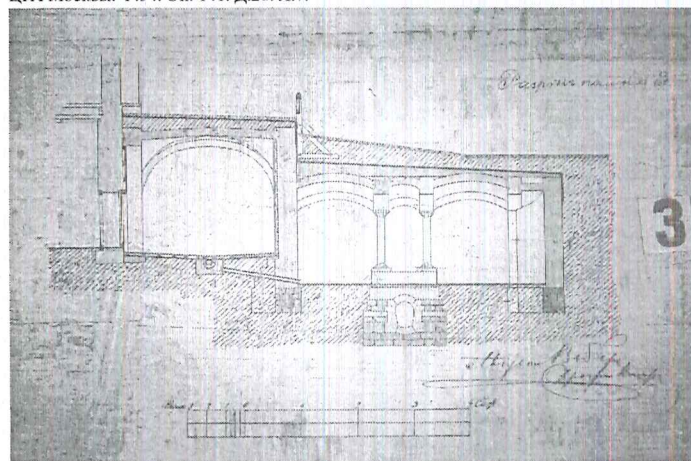


ОБЪЕКТ КУЛЬТУРНОГО НАСЛЕДИЯ РЕГИОНАЛЬНОГО ЗНАЧЕНИЯ
(в 1991-2018 гг. – ВЫЯВЛЕННЫЙ ОБЪЕКТ КУЛЬТУРНОГО НАСЛЕДИЯ)
«ТРЕХГОРНЫЙ ПИВОВАРЕННЫЙ ЗАВОД КОН. XIX - НАЧ. XX ВВ., АРХ.
А.Е.ВЕБЕР, Р.И.КЛЕЙН, А.П.ЕВЛАНОВ. АНСАМБЛЬ».
МОСКВА, КУТУЗОВСКИЙ ПР., 12.

ЗДАНИЯ – ЭЛЕМЕНТЫ АНСАМБЛЯ, ВЫВЕДЕННЫЕ ИЗ-ПОД ГОСУДАРСТВЕННОЙ ОХРАНЫ В 1995-2018 гг. и
ПРЕДНАЗНАЧЕННЫЕ К СНОСУ.
Главный корпус (строение 1): бродильня (бутылочная мойка) с жилой пристройкой, бродильные (лагерные)
подвалы, ледники, помещения для розлива пива, пристройка «для отправки пива». 1875-1912 гг., арх. А.Е.
Вебер, Р.И. Клейн, А.П. Евланов (северная часть).



1884 г. Подвал под двором при бродильне. План. Проект. Арх. А.Е. Вебер.
ЦГА Москвы. Ф.54. Оп. 141. Д.26. Л.7.



1884 г. Подвал под двором при бродильне. Разрез. Проект. Арх. А.Е. Вебер.
ЦГА Москвы. Ф.54. Оп. 141. Д.26. Л.7.

10. Строение каменное 1-го этажа в земля, красное мажором на деревянные столбчатые. Потолок – своды по балкам. Полы бетонные. В поперечном направлении стены образуют отделения *а, б, в*. В подвале насос под паром. сводом. *г* – напольная мажором, для настилки кавовая. *д* – тесовый, крытый мажором надстрой. Строение паровое, обивание электрическое. Залито *а* – настилкой кавовая, *б* – полы бетонные, *в* – производств. крошкой черной краской.

1917 г. Описание строений
Трехгорного пивоваренного
товарищества. Фрагмент
(здание № 10, часть совр. стр. 1).
ЦГА Москвы. Ф.311. Оп.1.
Д.2332. Л.39об.

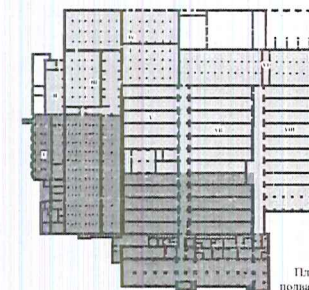


Подвал под двором при бродильне (основное помещение), 1884 год. Парусные своды на арках и
металлических колоннах. Фото 2019 г.



Подвал под двором при бродильне (северное помещение), 1884 год. Своды на арках. Фото 2019 г.

1. Подвал под двором
при бродильне, 1884 г.,
арх. А.Е. Вебер



Подвал под двором при старой бродильне был построен в 1884 году по проекту первого архитектора ансамбля Трехгорного пивоваренного завода А.Е. Вебера. Подвал предназначался для размещения насосного оборудования.

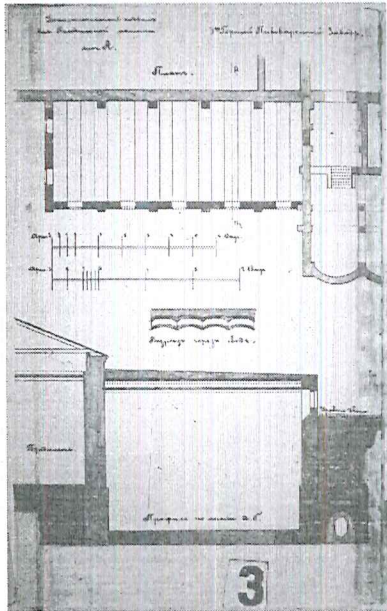
Помещения подвала перекрыты сложной системой кирпичных парусных сводов на арках (такого типа своды применены и в других постройках А.Е. Вебера). Опорой арок служат стены и парные металлические колонны; под колоннами проложен каменный сводчатый тоннель.

Датировка, авторство, функциональное назначение, конструктивные и архитектурно-художественные характеристики помещения соответствуют наименованию и описанию предмета охраны объекта культурного наследия (элемента ансамбля, Кутузовский пр., 12, стр. 1) по акту ГИКЭ 11.05.2014 г.

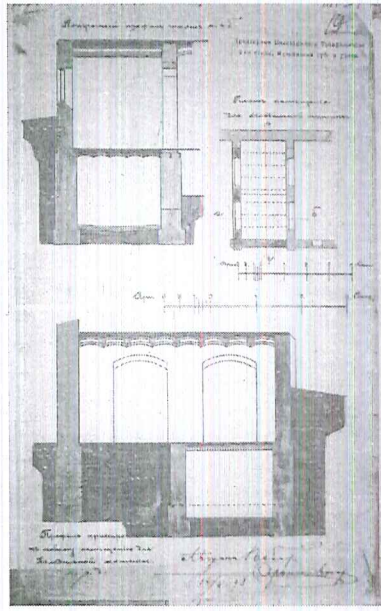
ОБЪЕКТ КУЛЬТУРНОГО НАСЛЕДИЯ РЕГИОНАЛЬНОГО ЗНАЧЕНИЯ
(в 1991-2018 гг. – ВЫЯВЛЕННЫЙ ОБЪЕКТ КУЛЬТУРНОГО НАСЛЕДИЯ)
«ТРЕХГОРНЫЙ ПИВОВАРЕННЫЙ ЗАВОД КОН. XIX - НАЧ. XX ВВ., АРХ.
А.Е.ВЕБЕР, Р.И.КЛЕЙН, А.П.ЕВЛАНОВ. АНСАМБЛЬ».
МОСКВА, КУТУЗОВСКИЙ ПР., 12.

ЗДАНИЯ – ЭЛЕМЕНТЫ АНСАМБЛЯ, ВЫВЕДЕННЫЕ ИЗ-ПОД ГОСУДАРСТВЕННОЙ ОХРАНЫ В 1995-2018 гг. и
ПРЕДНАЗНАЧЕННЫЕ К СНОСУ.

Главный корпус (строение 1): бродильня (бутылочная мойка) с жилой пристройкой, бродильные (лагерные)
подвалы, ледники, помещения для розлива пива, пристройка «для отправки пива». 1875-1912 гг., арх. А.Е.
Вебер, Р.И. Клейн, А.П. Евланов (северная часть).



1897 год. Пристройка для холодильной машины (основной южный объем). План и разрез.
Проект. Арх. А.Е. Вебер.
ЦГА Москвы. Ф.54. Оп. 151. Д.75. Л.8.

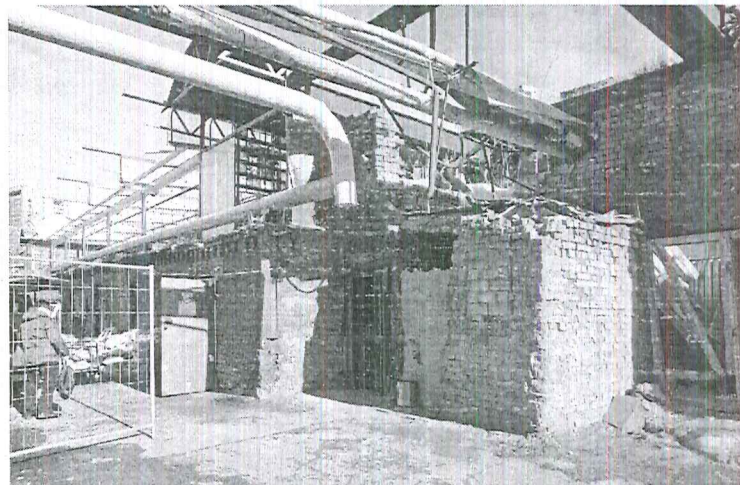
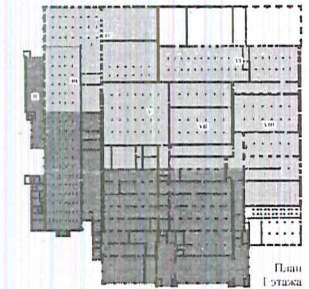
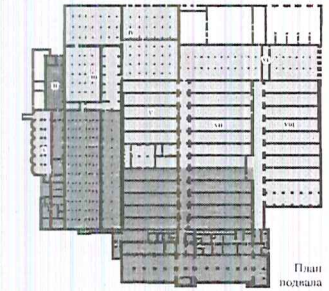


1898 год. Пристройка для холодильной машины (северный объем). План и разрез. Проект. Арх.
А.Е. Вебер.
ЦГА Москвы. Ф.54. Оп. 152. Д.66. Л.19.



Пристройка для холодильной машины (основной южный объем), 1897 год. Помещение
со сводами Монье. Фото 2019 г.

II. Помещение для холодильной
машины, 1897-1898 гг.,
арх. А.Е. Вебер



Пристройка для холодильной машины (основной южный объем), 1897 год. Западный фасад.
Фото 2019 г.



Кирпичные столбы, на которых был закреплен аппарат холодильной машины (генератора
льда), 1897 год. Фото 2019 г.

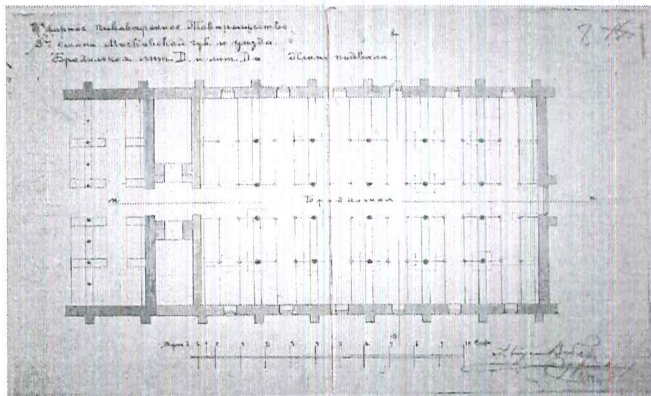
Пристройка к бродильне для холодильной машины («старая морозка») была сделана в 1897-1898 годах по проекту архитектора А.Е. Вебера. Первоначально, в 1897 году, выстроили основной (южный) высокий полуподвальный объем, поднимавшийся над землей на высоту около 2 м. В 1898 году к нему с севера примкнул небольшой двухэтажный корпус.

Все помещения пристройки перекрыты кирпичными сводами по металлическим балкам (т.н. сводами Монье). Рядом располагался генератор льда: он был закреплен в уровне второго этажа, на четырех сохранившихся кирпичных столбах, в утраченной бревенчатой палатке. В 1930-1950-х гг. к западу от «старой морозки» был устроен новый подвал под двором с бетонным перекрытием.

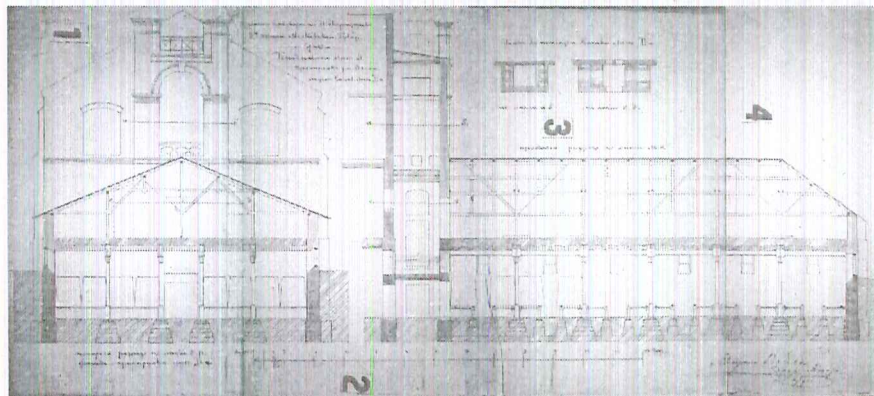
Датировка, авторство, функциональное назначение, конструктивные и архитектурно-художественные характеристики помещений 1897-1898 гг. соответствуют наименованию и описанию предмета охраны объекта культурного наследия (элемента ансамбля, Кутузовский пр., 12, стр. 1) по акту ГИКЭ 11.05.2014 г.

ОБЪЕКТ КУЛЬТУРНОГО НАСЛЕДИЯ РЕГИОНАЛЬНОГО ЗНАЧЕНИЯ
(в 1991-2018 гг. – ВЫЯВЛЕННЫЙ ОБЪЕКТ КУЛЬТУРНОГО НАСЛЕДИЯ)
«ТРЕХГОРНЫЙ ПИВОВАРЕННЫЙ ЗАВОД КОН. XIX - НАЧ. XX ВВ., АРХ.
А.Е.ВЕБЕР, Р.И.КЛЕЙН, А.П.ЕВЛАНОВ. АНСАМБЛЬ».
МОСКВА, КУТУЗОВСКИЙ ПР., 12.

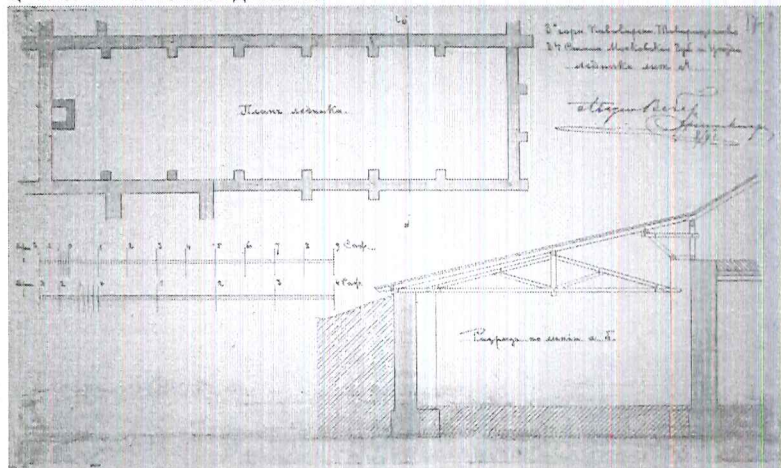
ЗДАНИЯ – ЭЛЕМЕНТЫ АНСАМБЛЯ, ВЫВЕДЕННЫЕ ИЗ-ПОД ГОСУДАРСТВЕННОЙ ОХРАНЫ В 1995-2018 гг. и
ПРЕДНАЗНАЧЕННЫЕ К СНОСУ.
Главный корпус (строение 1): бродильня (бутылочная мойка) с жилой пристройкой, бродильные (лагерные)
подвалы, ледники, помещения для розлива пива, пристройка «для отправки пива». 1875-1912 гг., арх. А.Е.
Вебер, Р.И. Клейн, А.П. Евланов (северная часть).



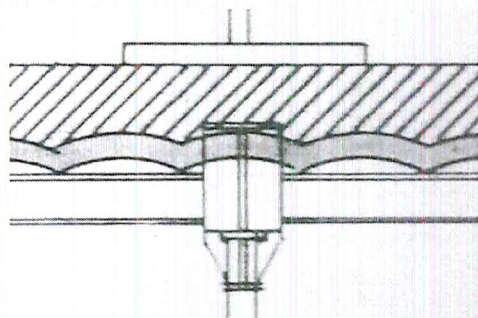
1891 год. Новая бродильня (полуподвал). План. Проект. Арх. А.Е. Вебер.
ЦГА Москвы. Ф.54. Оп. 181. Д.1263. Л.8.



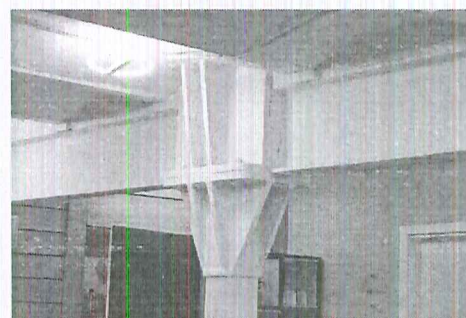
1891 год. Новая бродильня (полуподвал). Продольный и поперечный разрезы. Проект. Арх. А.Е. Вебер.



1891 год. Ледник при
новой бродильне
(подвал). План и
разрез. Проект. Арх.
А.Е. Вебер.
ЦГА Москвы. Ф.54.
Оп. 181. Д.1263. Л.17.

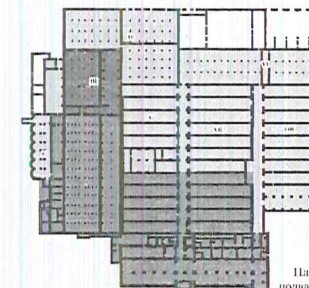


Новая бродильня
(полуподвал). Капители
железных колонн
(конструкция для крепления
железных балок). Проект
А.Е. Вебера 1891 года
(фрагмент, слева) и фото
2019 года (справа).

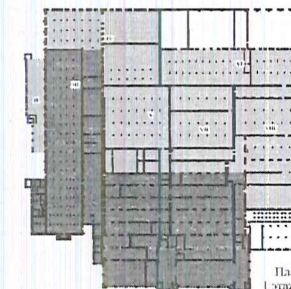


Новая бродильня
(полуподвал),
1891 год. Своды
Монье, железные
колонны и балки.
Фото 2019 г.

III. Бродильня и ледник с
подвалом, 1891 г.,
бутылочная мойка, 1898 г.,
арх. А.Е. Вебер



План
подвала



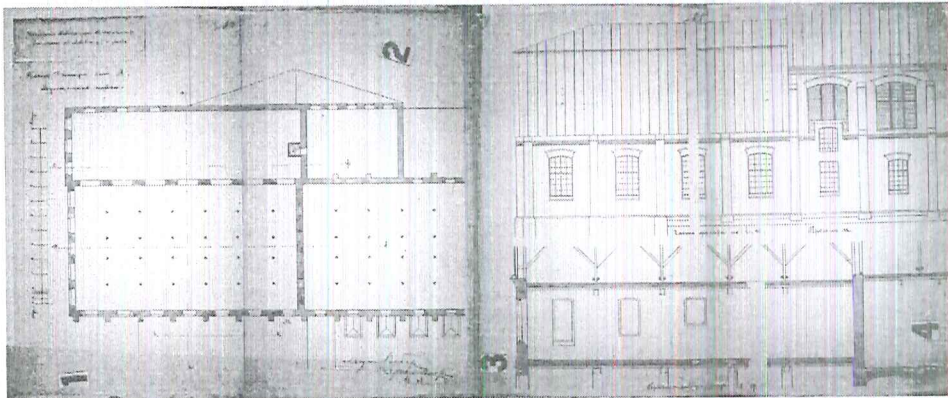
План
1 этажа

См. след. лист

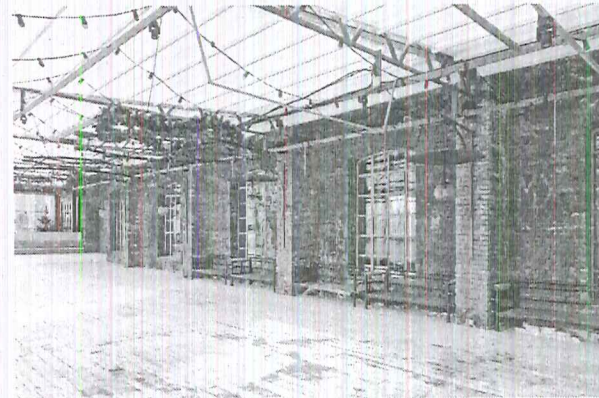
ОБЪЕКТ КУЛЬТУРНОГО НАСЛЕДИЯ РЕГИОНАЛЬНОГО ЗНАЧЕНИЯ
(в 1991-2018 гг. – ВЫЯВЛЕННЫЙ ОБЪЕКТ КУЛЬТУРНОГО НАСЛЕДИЯ)
«ТРЕХГОРНЫЙ ПИВОВАРЕННЫЙ ЗАВОД КОН. XIX - НАЧ. XX ВВ., АРХ.
А.Е.ВЕБЕР, Р.И.КЛЕЙН, А.П.ЕВЛАНОВ. АНСАМБЛЬ».
МОСКВА, КУТУЗОВСКИЙ ПР., 12.

ЗДАНИЯ – ЭЛЕМЕНТЫ АНСАМБЛЯ, ВЫВЕДЕННЫЕ ИЗ-ПОД ГОСУДАРСТВЕННОЙ ОХРАНЫ В 1995-2018 гг. и ПРЕНАЗНАЧЕННЫЕ К СНОСУ.

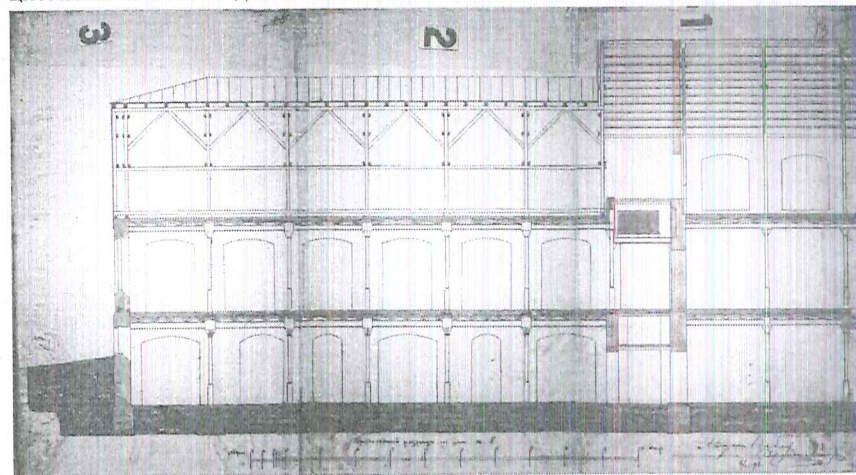
Главный корпус (строение 1): бродильня (бутылочная мойка) с жилой пристройкой, бродильные (лагерные) подвалы, ледники, помещения для розлива пива, пристройка «для отправки пива». 1875-1912 гг., арх. А.Е. Вебер, Р.И. Клейн, А.П. Евланов (северная часть).



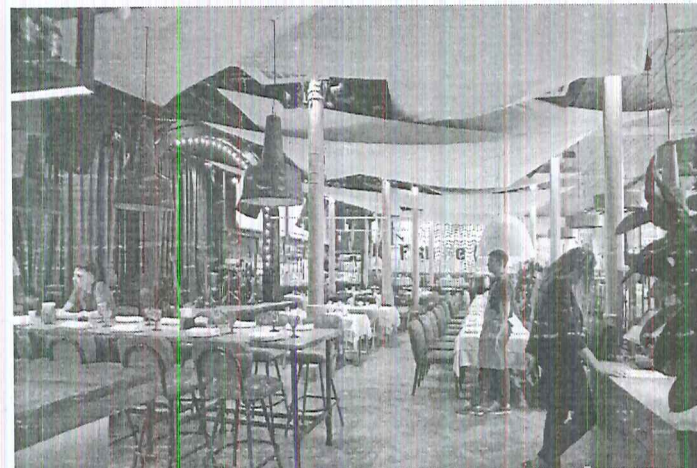
1898 год. Бутылочная мойка (1 этаж). План, западный фасад и разрез. Проект. Арх. А.Е. Вебер. ЦГА Москвы. Ф.54. Оп. 152. Д.66. Л.12.



Бутылочная мойка (1 этаж), 1898 год. Западный фасад. Фото 2019 года.



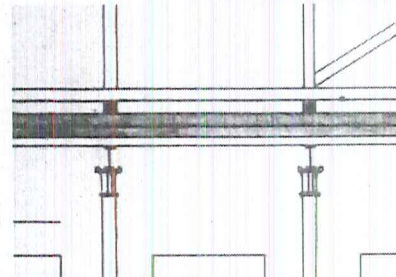
1898 год. Бутылочная мойка (1 этаж). Поперечный разрез. Проект. Арх. А.Е. Вебер. ЦГА Москвы. Ф.54. Оп. 152. Д.66. Л.13.



Бутылочная мойка (1 этаж), 1898 год. Общий вид зала с чугуными колоннами. Фото 2019 года.

13. Строения каменные 3-х этажные, крытые кобальком, по деревянным стропилам, высотой 3,4 вк. I-й этаж: помещения (подвалы) бродильных чанов, с кафельными полами и кирпичными сводами на чугунных колонках. II-й этаж: бутылочная мойка и прокатное устройство с ледничными лопатами и сводами по рельсам на чугунных колонках. III-й этаж: помещения холодильных тарелок и разгрузочных лотков, нагнетательная камера. Подъездные окна имеют проемы закрываемые деревянными ставнями. Наружная часть здания во II-й этаж. Кольцо в I и III этажах в 12.

1917 г. Описание строений Трехгорного пивоваренного товарищества. Фрагмент (здание № 13, часть совр. стр. 1). ЦГА Москвы. Ф.311. Оп.1. Д.2332. Л.40.



Бутылочная мойка (1 этаж). Капители железных колонн (конструкция для крепления железных балок). Проект А.Е. Вебера 1898 года (фрагмент, слева) и фото 2019 года (справа).



III. Бродильня и ледник с подвалом, 1891 г., бутылочная мойка, 1898 г., арх. А.Е. Вебер

Одноэтажный с полуподвалом объем был пристроен к старой бродильне в 1890-е годы по проекту архитектора А.Е. Вебера. Первоначально, в 1891 году, соорудили большое полуподвальное помещение для расширения бродильного цеха, а востоку от него – новый погреб-ледник. В 1898 году их надстроили вторым этажом, в котором, как и в верхнем ярусе старой бродильни, разместилась бутылочная мойка. Постройки были выполнены в близком соответствии с проектом А.Е. Вебера, в том числе в конструктивных деталях, и хорошо сохранились.

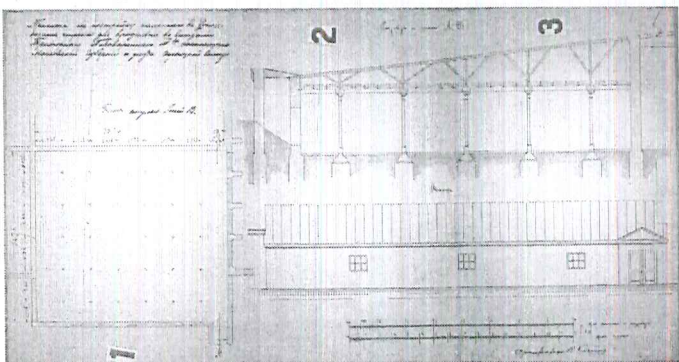
Все уровни перекрыты кирпичными сводами по железным балкам (т.н. сводам Монье). В помещениях бродильни и бутылочной мойки балки опираются на литые чугунные колонны.

Датировка, авторство, функциональное назначение, конструктивные и архитектурно-художественные характеристики помещений соответствуют наименованию и описанию предмета охраны объекта культурного наследия (элемента ансамбля, Кутузовский пр., 12, стр. 1) по акту ГИКЭ 11.05.2014 г.

ОБЪЕКТ КУЛЬТУРНОГО НАСЛЕДИЯ РЕГИОНАЛЬНОГО ЗНАЧЕНИЯ
(в 1991-2018 гг. – ВЫЯВЛЕННЫЙ ОБЪЕКТ КУЛЬТУРНОГО НАСЛЕДИЯ)
«ТРЕХГОРНЫЙ ПИВОВАРЕННЫЙ ЗАВОД КОН. XIX - НАЧ. XX ВВ., АРХ.
А.Е.ВЕБЕР, Р.И.КЛЕЙН, А.П.ЕВЛАНОВ. АНСАМБЛЬ».
МОСКВА, КУТУЗОВСКИЙ ПР., 12.

ЗДАНИЯ – ЭЛЕМЕНТЫ АНСАМБЛЯ, ВЫВЕДЕННЫЕ ИЗ-ПОД ГОСУДАРСТВЕННОЙ ОХРАНЫ В 1995-2018 гг. и ПРЕДНАЗНАЧЕННЫЕ К СНОСУ.

Главный корпус (строение 1): бродильня (бутылочная мойка) с жилой пристройкой, бродильные (лагерные) подвалы, ледники, помещения для розлива пива, пристройка «для отправки пива». 1875-1912 гг., арх. А.Е. Вебер, Р.И. Клейн, А.П. Евланов (северная часть).



1906 год. Строение для бродильни (полуподвал). План, фасад и разрез. Первоначальный проект. Арх. Р.И. Клейн. ЦГА Москвы. Ф.54. Оп. 160. Д.54. Л.5.



Бродильня (полуподвал, северо-западный объем), 1906-1909 годы. Общий вид зала с чугунными колоннами и сводами Монье. Фото 2019 года.

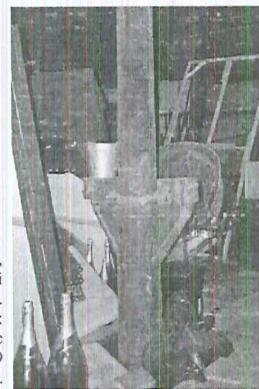


Бродильня и бутылочная мойка (северо-западный объем), 1906-1909 годы (северо-западный объем). Северный фасад. Фото 2019 года.

- 13а. Пристройка каменная, 8-ть аркадных, крытая колодезь, по деревянным стропилам 14,34х 9,83 сах. и выс. 6,9 сах. Свод вальс под сводами по каменным прогонам и чугунным колоннам. Полы асфальтовые. Окна: 6 мал. и 8 больших каменных и 6 св. деревян. переплетки. I деревянные фрунта надъ двори. Строение паровое. Оборудование электр. Спринклера только на чердак. Занято: I этаж – продовольствие бродильни, II эт. бутылочной мойки.
84. Бродильня каменная, одностопанная, углубленная в асфальт. Игрушечный свод на колоннах железных и чугунных колоннах. В крыше 3 железных продольных ронара. Полъ асфальтовый. Свод на чердакъ изъ I, II, III и IV этажей. Двери: I этаж – 8 деревянных, II этаж – 8 железных.

1917 г. Описание строения Трехгорного пивоваренного товарищества. Фрагмент (здания № 13а, 24, часть совр. стр. 1). ЦГА Москвы. Ф.311. Оп.1. Д.2332. Л.40об, 42.

Бродильня (полуподвал, северо-восточный объем), 1906-1909 годы. Чугунная колонна: нижняя часть с консолями. Фото 2019 года.

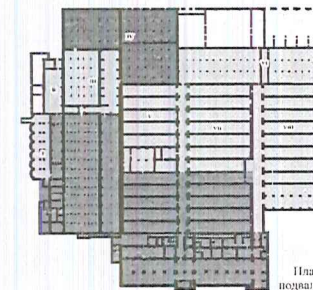


Бродильня (подвал, юго-восточный объем), 1906 год. Общий вид зала с чугунными колоннами и сводами Монье. Фото 2019 года.



Бродильня и бутылочная мойка (северо-западный объем), 1906-1909 годы. Северный фасад. Фрагмент. Фото 2019 года.

IV. Бродильня, 1906 г., бродильня и бутылочная мойка, 1906-1909 гг., арх. Р.И. Клейн



План подвала

Бродильное отделение завода было расширено новым объемом в период между 1906 и 1909 годами. В 1906 году архитектор Р.И. Клейн спроектировал квадратный в плане цех к северу от ледников главного корпуса, рядом с бродильней 1891 года. Однако к 1909 году были выстроены уже все существующие корпуса, габаритами почти в три раза превосходившие первоначальный проект. Из-за повышения рельефа помещения расположены в разных уровнях: северо-западный объем имеет один наземный этаж (первоначально занятый продолжением бутылочной мойки) и высокий полуподвал, юго-восточный объем – один этаж и подвал, северо-восточный – только полуподвал.

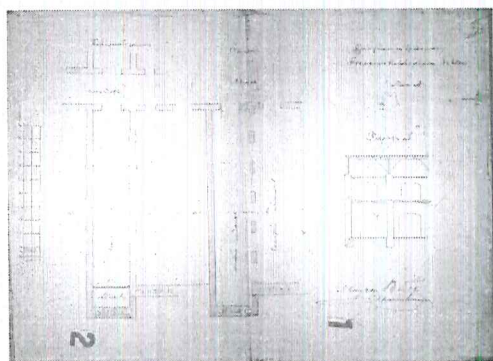
Все помещения перекрыты кирпичными сводами по железным балкам (т.н. своды Монье). Балки опираются на литые чугунные колонны. В полуподвале (бывшей бродильне) в нижних частях колонн сохранились консоли для крепления оборудования.

Датировка, авторство, функциональное назначение, конструктивные и архитектурно-художественные характеристики помещений соответствуют наименованию и описанию предмета охраны объекта культурного наследия (элемента ансамбля, Кутузовский пр., 12, стр. 1) по акту ГИКЭ 11.05.2014 г.

ОБЪЕКТ КУЛЬТУРНОГО НАСЛЕДИЯ РЕГИОНАЛЬНОГО ЗНАЧЕНИЯ
(в 1991-2018 гг. – ВЫЯВЛЕННЫЙ ОБЪЕКТ КУЛЬТУРНОГО НАСЛЕДИЯ)
«ТРЕХГОРНЫЙ ПИВОВАРЕННЫЙ ЗАВОД КОН. XIX - НАЧ. XX ВВ., АРХ.
А.Е.ВЕБЕР, Р.И.КЛЕЙН, А.П.ЕВЛАНОВ. АНСАМБЛЬ».
МОСКВА, КУТУЗОВСКИЙ ПР., 12.

ЗДАНИЯ – ЭЛЕМЕНТЫ АНСАМБЛЯ, ВЫВЕДЕННЫЕ ИЗ-ПОД ГОСУДАРСТВЕННОЙ ОХРАНЫ В 1995-2018 гг. и ПРЕНАЗНАЧЕННЫЕ К СНОСУ.

Главный корпус (строение 1): бродильня (бутылочная мойка) с жилой пристройкой, бродильные (лагерные) подвалы, ледники, помещения для розлива пива, пристройка «для отправки пива». 1875-1912 гг., арх. А.Е. Вебер, Р.И. Клейн, А.П. Евланов (северная часть).

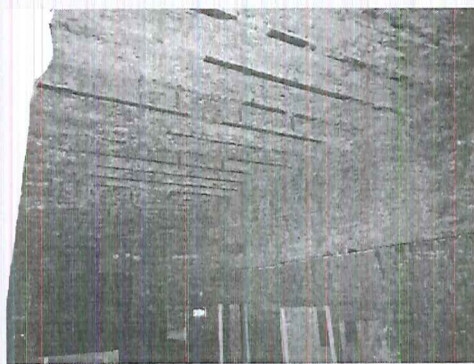


1883 г. Ледник с погребом. План и разрез. Проект нового ледника, пристраиваемого к востоку к существующим первоначальным ледникам. Арх. А.Е.Вебер. ЦГА Москвы. Ф.54. Оп. 140. Д.22. Л.24.

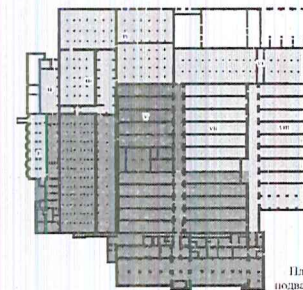
Погреб под ледником (подвал для пива), 1875-1883 годы. Своды Монье. Фото 2019 года.

19. Ледник для пива каменный /стены скот.Герарт/ сдвоен. св. подвалов. Крыша асфальтовая, на бетонном основании и железных балках. Потолки – своды по разлому. Полы железобетонные. Подвалы разделены каменными стенами на отделения. Служит: подвалы – склад для пива. I-й этаж: склады для льда.

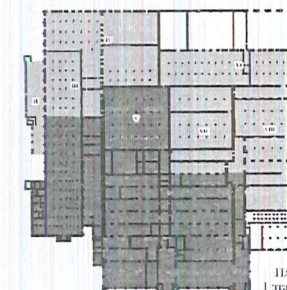
1917 г. Описание строений Трехгорного пивоваренного товарищества. Фрагмент (здание № 19, часть совр. стр. 1). ЦГА Москвы. Ф.311. Оп.1. Д.2332. Л.41об.



V. Ледники с погребами и коридором, 1875-1883 гг., арх. А.Е. Вебер



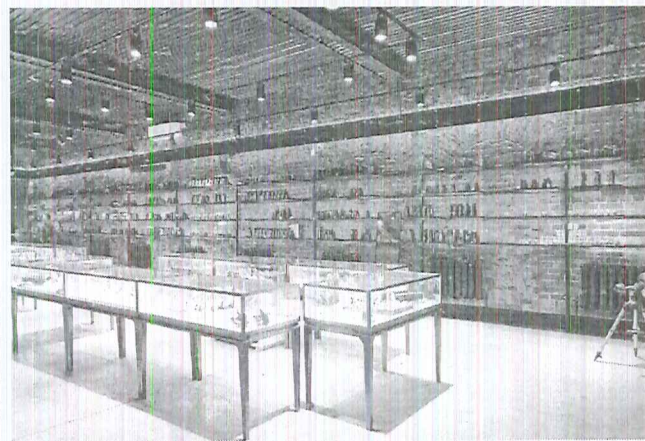
План подвала



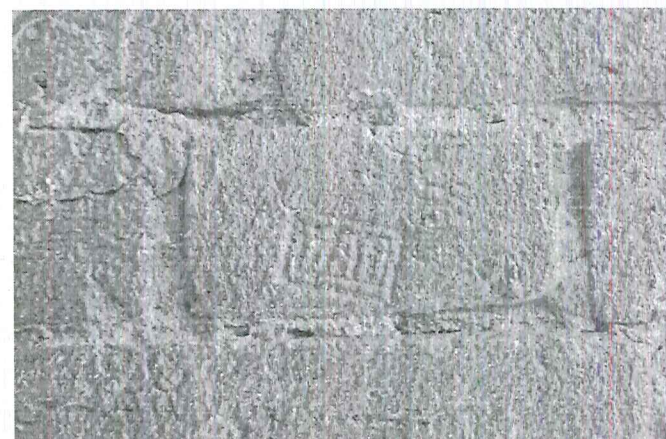
План 1 этажа



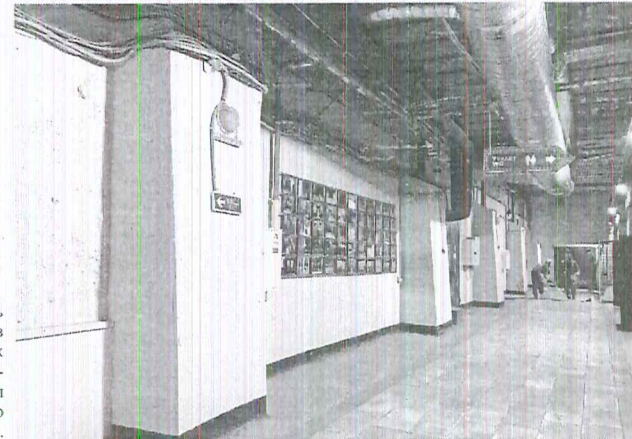
Ледник (1 этаж), 1875-1883 годы. Общий вид зала с плоским перекрытием на месте разобранных сводов Монье. Фото 2019 года.



Ледник (1 этаж), 1875-1883 годы. Северная стена – бывшая фасадная стена, обращенная к Москве-реке. Вид изнутри. Фото 2019 года.



Ледник (1 этаж), 1875-1883 годы. Восточная стена: кирпич с клеймом "БАИ" (1840-1870-е годы). Фото 2019 года.



Коридор вдоль погребов (лагерных подвалов), 1875-1883 годы. Своды Монье. Фото 2019 года.

Ледники с погребами (лагерными подвалами) и коридором были построены одновременно с первыми корпусами завода, в 1875-1883 гг., по проекту архитектора А.Е. Вебера. Предназначались для хранения пива. Хранилище располагалось в подвале, разделенном на однотипные отделения, первый этаж занимали ледники. До 1906 года северная стена ледников была фасадом, обращенным Москве-реке.

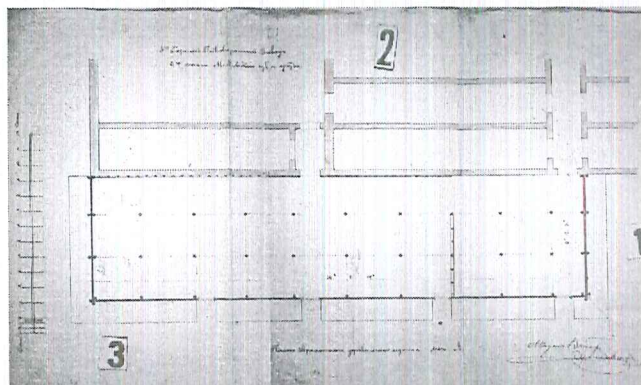
Помещения подвала перекрыты кирпичными сводами на железных балках (т.н. сводами Монье). Первоначальное перекрытие первого этажа – подобные же своды, опирающиеся на чугунные колонны, – утрачено.

Датировка, авторство, функциональное назначение, конструктивные и архитектурно-художественные характеристики помещений соответствуют наименованию и описанию предмета охраны объекта культурного наследия (элемента ансамбля, Кутузовский пр., 12, стр. 1) по акту ГИКЭ 11.05.2014 г.

ОБЪЕКТ КУЛЬТУРНОГО НАСЛЕДИЯ РЕГИОНАЛЬНОГО ЗНАЧЕНИЯ
(в 1991-2018 гг. – ВЫЯВЛЕННЫЙ ОБЪЕКТ КУЛЬТУРНОГО НАСЛЕДИЯ)
«ТРЕХГОРНЫЙ ПИВОВАРЕННЫЙ ЗАВОД КОН. XIX - НАЧ. XX ВВ., АРХ.
А.Е.ВЕБЕР, Р.И.КЛЕЙН, А.П.ЕВЛАНОВ. АНСАМБЛЬ».
МОСКВА, КУТУЗОВСКИЙ ПР., 12.

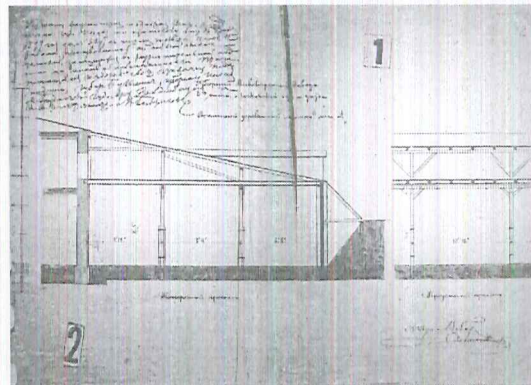
ЗДАНИЯ – ЭЛЕМЕНТЫ АНСАМБЛЯ, ВЫВЕДЕННЫЕ ИЗ-ПОД ГОСУДАРСТВЕННОЙ ОХРАНЫ В 1995-2018 гг. и
ПРЕДНАЗНАЧЕННЫЕ К СНОСУ.

Главный корпус (строение 1): бродильня (бутылочная мойка) с жилой пристройкой, бродильные (лагерные)
подвалы, ледники, помещения для розлива пива, пристройка «для отправки пива». 1875-1912 гг., арх. А.Е.
Вебер, Р.И. Клейн, А.П. Евланов (северная часть).



1897 г. Временный
деревянный ледник
(полуподвал) у
северного фасада
главного корпуса
завода. План.
Проект. Арх. А.Е.
Вебер. ЦГА
Москвы. Ф.54. Оп.
151. Д.75. Л.13.

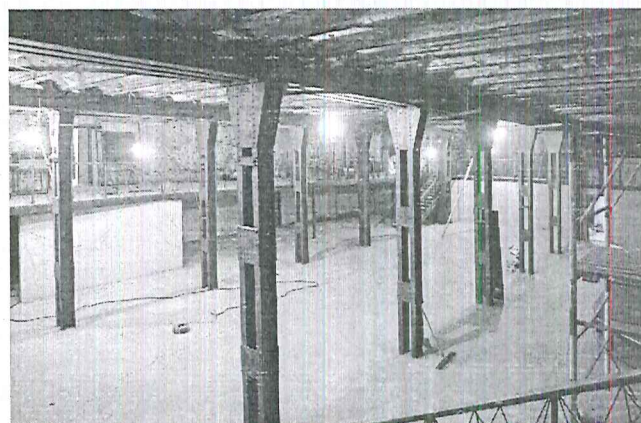
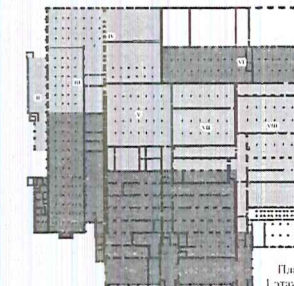
1897 г. Временный
деревянный ледник
(полуподвал) у
северного фасада
главного корпуса
завода. Разрезы.
Проект. Арх. А.Е.
Вебер. ЦГА Москвы.
Ф.54. Оп. 151. Д.75.
Л.12.



22. Ледник каменный двухэтажный с бетонной по
клетчатке балками краев. Оби стены под сво-
дами, поддерживаемые колоннами.

1917 г. Описание строений Трехгорного
пивоваренного товарищества. Фрагмент
(здание № 22, часть совр. стр. 1). ЦГА Москвы.
Ф.311. Оп.1. Д.2332. Л.41об.

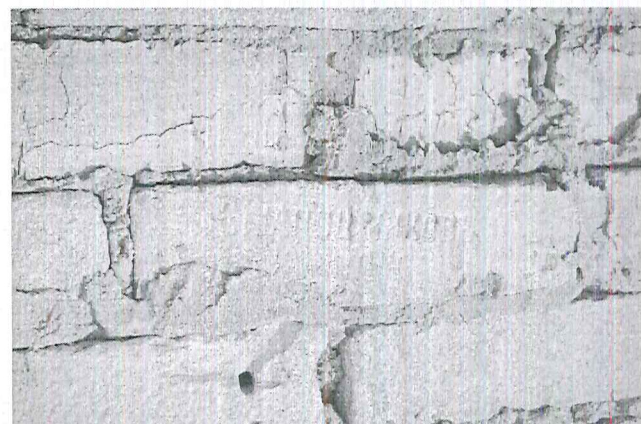
VI. Ледник с погребом,
1904-1906 гг., арх. Р.И. Клейн,
А.П. Евланов (?)



Ледник (полуподвал),
1903-1906 годы.
Общий вид
восточного
помещения. Своды
Монье и
металлические
опоры. Фото 2019
года.



Ледник (1 этаж).
1903-1906 годы.
Общий вид
восточного
помещения. Своды
Монье и литые
чугунные колонны.
Фото 2019 года.



Ледник (полуподвал),
1903-1906 годы.
Восточное
помещение, южная
стена: кирпич с
клеёмом
«В.К.Шапошников и
М.В.Челноков»
(1890-1917 гг.) Фото
2019 года.



Ледник (1 этаж),
1903-1906 годы.
Капитель литой
чугунной
колонны
(конструкция для
крепления балки).
Фото 2019 года.

Большой протяженный ледник был
пристроен к северному фасаду завода в
1897 – 1906 годах. Первоначально, в
1897 г., по проекту А.Е. Вебера
соорудили временный ледник с
деревянными опорами и перекрытием.
Между 1903 и 1906 годами, когда над
постройками завода работали
архитекторы Р.И. Клейн и А.П.
Евланов, временный ледник был
заменен существующим двухрусным
сооружением с бетонной крышей.

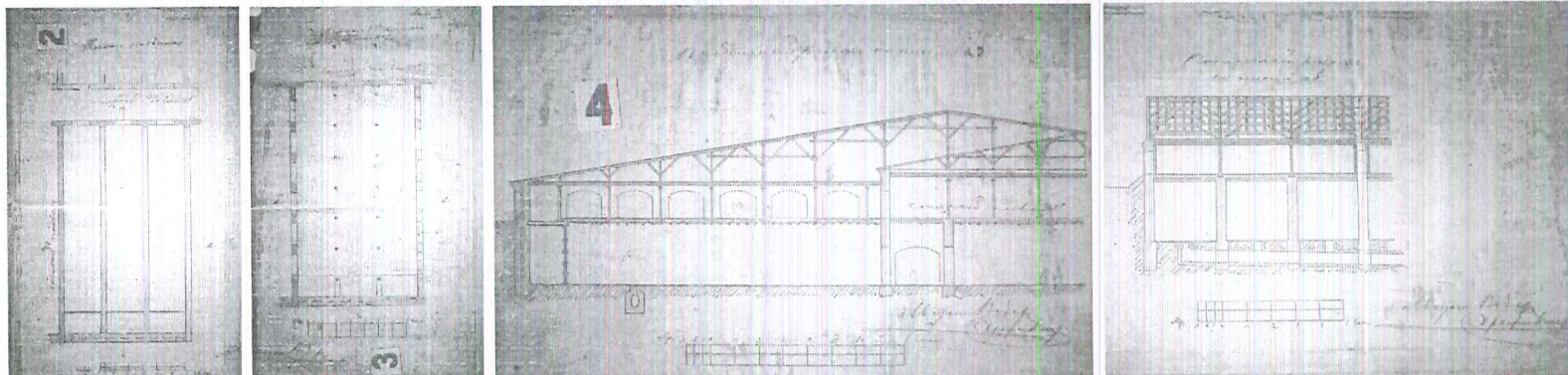
Перекрытия полуподвала и 1 этажа –
кирпичные своды по рельсам (т.н.
своды Монье), которые
поддерживаются металлическими
столбами. В большей части помещений
опорами служат литые чугунные
колонны; в восточном полуподвале
вместо колонн устроены клепаные
конструкции из поставленных
вертикально прокатных балок.

Датировка, авторство, функциональное
назначение, конструктивные и
архитектурно-художественные
характеристики помещений
соответствуют наименованию и
описанию предмета охраны объекта
культурного наследия (элемента
ансамбля, Кутузовский пр., 12, стр. 1)
по акту ГИКЭ 11.05.2014 г.

ОБЪЕКТ КУЛЬТУРНОГО НАСЛЕДИЯ РЕГИОНАЛЬНОГО ЗНАЧЕНИЯ
(в 1991-2018 гг. – ВЫЯВЛЕННЫЙ ОБЪЕКТ КУЛЬТУРНОГО НАСЛЕДИЯ)
«ТРЕХГОРНЫЙ ПИВОВАРЕННЫЙ ЗАВОД КОН. XIX - НАЧ. XX ВВ., АРХ.
А.Е.ВЕБЕР, Р.И.КЛЕЙН, А.П.ЕВЛАНОВ. АНСАМБЛЬ».
МОСКВА, КУТУЗОВСКИЙ ПР., 12.

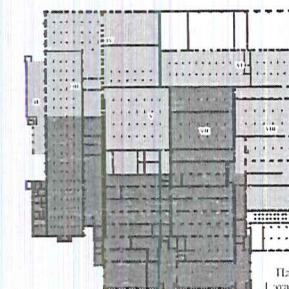
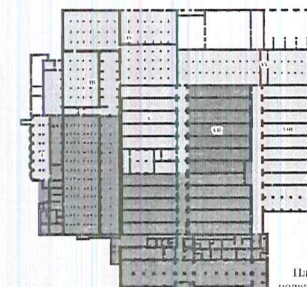
ЗДАНИЯ – ЭЛЕМЕНТЫ АНСАМБЛЯ, ВЫВЕДЕННЫЕ ИЗ-ПОД ГОСУДАРСТВЕННОЙ ОХРАНЫ В 1995-2018 гг. и
ПРЕДНАЗНАЧЕННЫЕ К СНОСУ.

Главный корпус (строение 1): бродильня (бутылочная мойка) с жилой пристройкой, бродильные (лагерные)
подвалы, ледники, помещения для розлива пива, пристройка «для отправки пива». 1875-1912 гг., арх. А.Е.
Вебер, Р.И. Клейн, А.П. Евланов (северная часть).

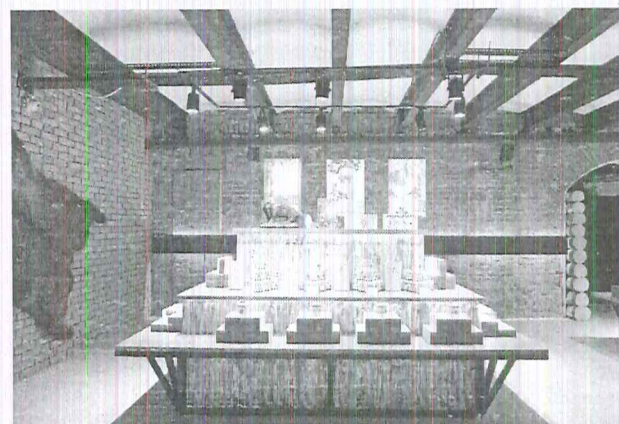


1884 г. Новый ледник из трех отделений к северу от главного корпуса (расширение первоначальных ледников). Планы подвала и 1 этажа, продольный и поперечный разрезы. Проект. Арх. А.Е. Вебер.
ЦГА Москвы. Ф.54. Оп. 141. Д.26. Л.6.

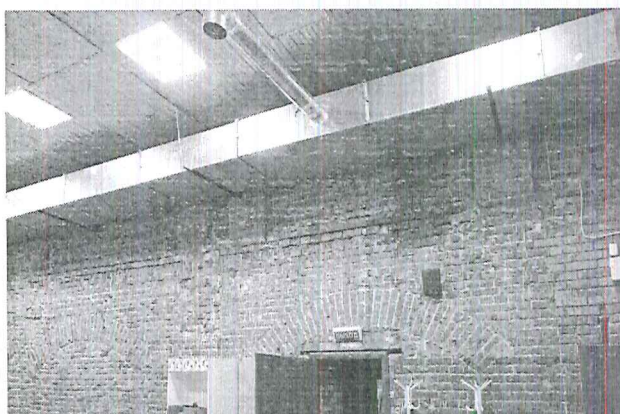
VII. Ледники с погребами,
1875-1883, 1884, 1891,
арх. А.Е. Вебер



Подвал под
ледником (погреб
для хранения
пива), 1875-1883
годы. Своды
Монье. Фото
2019 г.



Ледник (1 этаж),
1875-1883 годы.
Своды Монье.
Фото 2019 г.



Ледник (1 этаж),
1875-1883 годы.
Бывшая северная
фасадная стена.
Фото 2019 г.

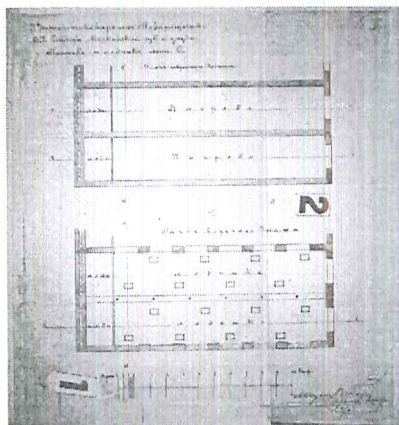


Ледник (1 этаж),
1875-1883 годы.
Бывшая северная
фасадная стена:
кирпич с клеймом
«БАИ» (1840-1870-
е гг.) Фото 2019 г.

См. след. лист

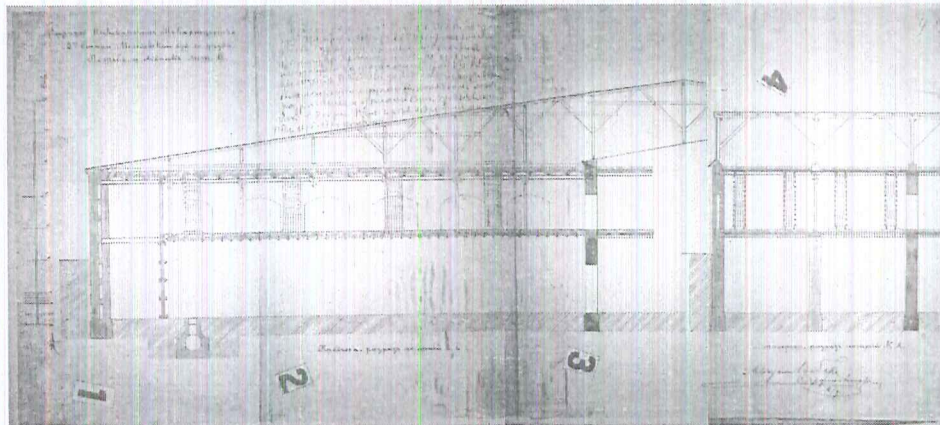
ОБЪЕКТ КУЛЬТУРНОГО НАСЛЕДИЯ РЕГИОНАЛЬНОГО ЗНАЧЕНИЯ
(в 1991-2018 гг. – ВЫЯВЛЕННЫЙ ОБЪЕКТ КУЛЬТУРНОГО НАСЛЕДИЯ)
«ТРЕХГОРНЫЙ ПИВОВАРЕННЫЙ ЗАВОД КОН. XIX – НАЧ. XX ВВ., АРХ.
А.Е.ВЕБЕР, Р.И.КЛЕЙН, А.П.ЕВЛАНОВ. АНСАМБЛЬ».
МОСКВА, КУТУЗОВСКИЙ ПР., 12.

ЗДАНИЯ – ЭЛЕМЕНТЫ АНСАМБЛЯ, ВЫВЕДЕННЫЕ ИЗ-ПОД ГОСУДАРСТВЕННОЙ ОХРАНЫ В 1995-2018 гг. и ПРЕНАЗНАЧЕННЫЕ К СНОСУ.
Главный корпус (строение 1): бродильня (бутылочная мойка) с жилой пристройкой, бродильные (лагерные) подвалы, ледники, помещения для розлива пива, пристройка «для отправки пива». 1875-1912 гг., арх. А.Е. Вебер, Р.И. Клейн, А.П. Евланов (северная часть).



1891 г. Новый ледник из двух отделений к северу от главного корпуса (расширение ледников 1884 года). Планы подвала и 1 этажа. Проект. Арх. А.Е. Вебер. ЦГА Москвы. Ф.54. Оп. 181. Д.1263. Л.5.

1891 г. Новый ледник из двух отделений к северу от главного корпуса (расширение ледников 1884 года). Продольный и поперечный разрезы. Проект. Арх. А.Е. Вебер. ЦГА Москвы. Ф.54. Оп. 181. Д.1263. Л.4.



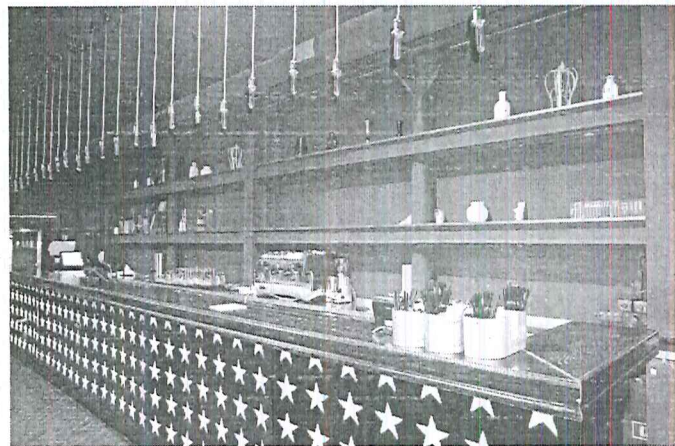
VII. Ледники с погребами, 1875-1883, 1884, 1891, арх. А.Е. Вебер

В состав объекта культурного наследия не вошло несколько ледников, построенных на начальном этапе формирования ансамбля завода, в 1875-1883 гг. Строились они, видимо, в несколько этапов – сохранилась отделка стены, некоторое время служившей северным фасадом здания, обращенным к Москвe-реке.

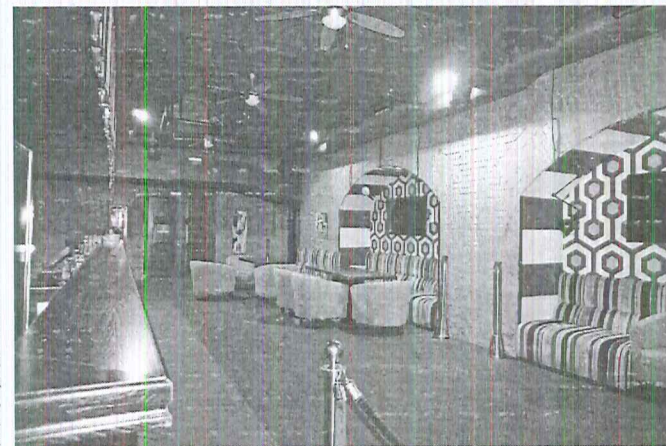
В 1884-1891 годах по проекту архитектора А.Е. Вебера ледники были расширены к северу. Использовались они для хранения пива. Хранилище располагалось в подвале, разделенном на однотипные отделения, первый этаж загружали льдом.

Помещения обеих этажей перекрыты кирпичными сводами по железным балкам. В первом этаже объемов 1884 и 1891 годов балки опираются на литые чугунные колонны.

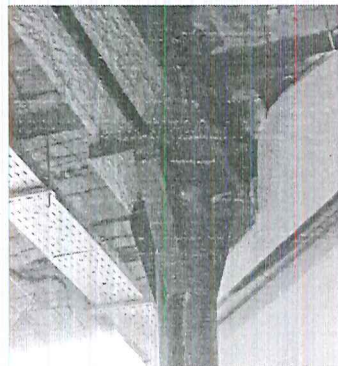
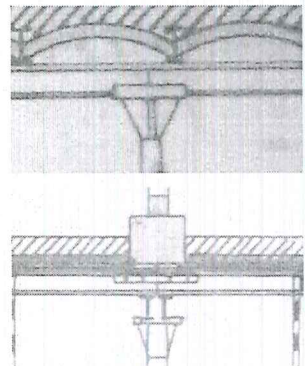
Датировка, авторство, функциональное назначение, конструктивные и архитектурно-художественные характеристики помещений соответствуют наименованию и описанию предмета охраны объекта культурного наследия (элемента ансамбля, Кутузовский пр., 12, стр. 1) по акту ГИКЭ 11.05.2014 г.



Ледник (1 этаж), 1884 год. Своды Монье, металлические колонны. Фото 2019 г.



Ледник (1 этаж), 1891 год. Общий вид помещения, своды Монье. Фото 2019 г.



Ледник (1 этаж), 1891 год. Капители колонн (конструкция крепления балок). Проект А.Е. Вебера 1891 г. (слева) и фото 2019 г. (справа).

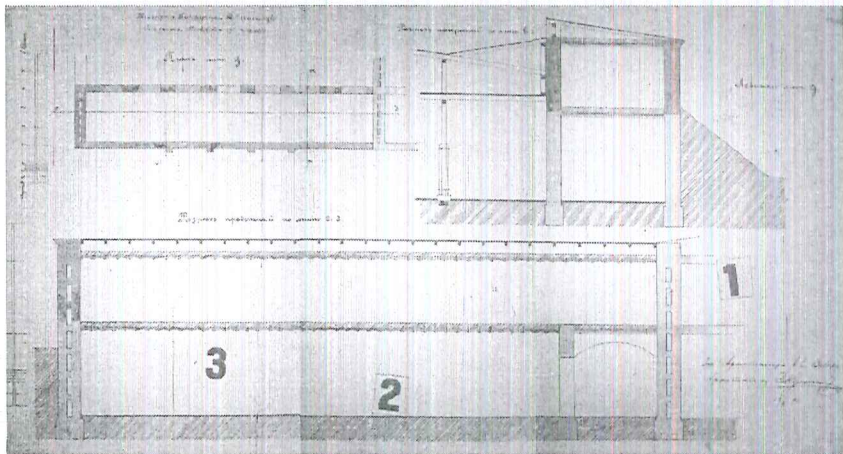
1917 г. Описание строений Трехгорного пивоваренного товарищества. Фрагмент (здания № 19 и 20, часть совр. стр. 1). ЦГА Москвы. Ф.311. Оп.1. Д.2332. Л.41об.

19. Ледник для пива каменный /оташ отод. Герард/ сдвоен. сь подделомь. Крыша кафельная, на бетонных основаниях и железных балках. Потолки – своды по рельсам. Полы кафельные. Подвалы разделены каменными стенами на отделения. Зашило: подвалы – склады пива. 1-й эт. заполняется льдом.
20. Ледник такого же устройства, как и 19, но с железной крышей, по деревянным стропилам. "а" – двухэтаж. пристройка каменными, крытый колодезь для подъемной машины. "б" – коридор каменный, крытый кафелью. Врешено в 20 помещ. для хранения и упаковки /р. Социаль. №16 человек/.

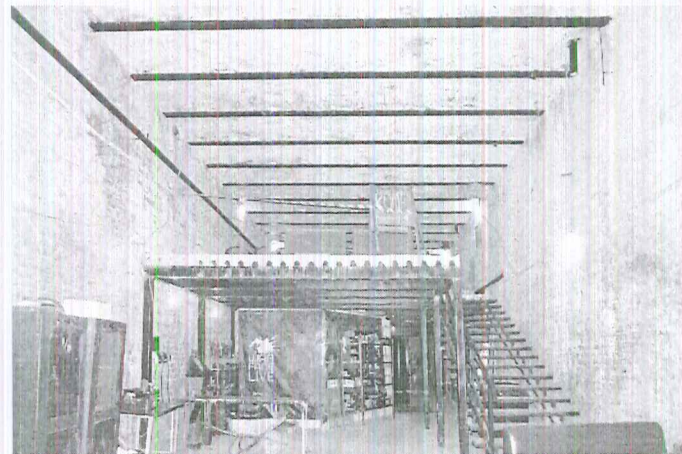
ОБЪЕКТ КУЛЬТУРНОГО НАСЛЕДИЯ РЕГИОНАЛЬНОГО ЗНАЧЕНИЯ
(в 1991-2018 гг. – ВЫЯВЛЕННЫЙ ОБЪЕКТ КУЛЬТУРНОГО НАСЛЕДИЯ)
«ТРЕХГОРНЫЙ ПИВОВАРЕННЫЙ ЗАВОД КОН. XIX - НАЧ. XX ВВ., АРХ.
А.Е.ВЕБЕР, Р.И.КЛЕЙН, А.П.ЕВЛАНОВ. АНСАМБЛЬ».
МОСКВА, КУТУЗОВСКИЙ ПР., 12.

ЗДАНИЯ – ЭЛЕМЕНТЫ АНСАМБЛЯ, ВЫВЕДЕННЫЕ ИЗ-ПОД ГОСУДАРСТВЕННОЙ ОХРАНЫ В 1995-2018 гг. и
ПРЕДНАЗНАЧЕННЫЕ К СНОСУ.

Главный корпус (строение 1): бродильня (бутылочная мойка) с жилой пристройкой, бродильные (лагерные)
подвалы, ледники, помещения для розлива пива, пристройка «для отправки пива». 1875-1912 гг., арх. А.Е.
Вебер, Р.И. Клейн, А.П. Евланов (северная часть).

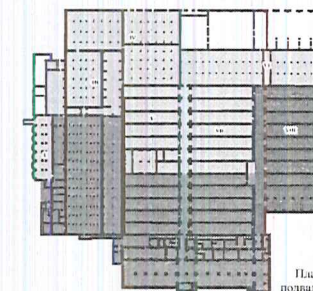


1895 г. Новый ледник из одного отделения (расширение ледников 1891-1895 гг.) План, разрезы. Проект. Арх. А.Е. Вебер. ЦГА Москвы. Ф.54. Оп. 149. Д.45. Л.18.

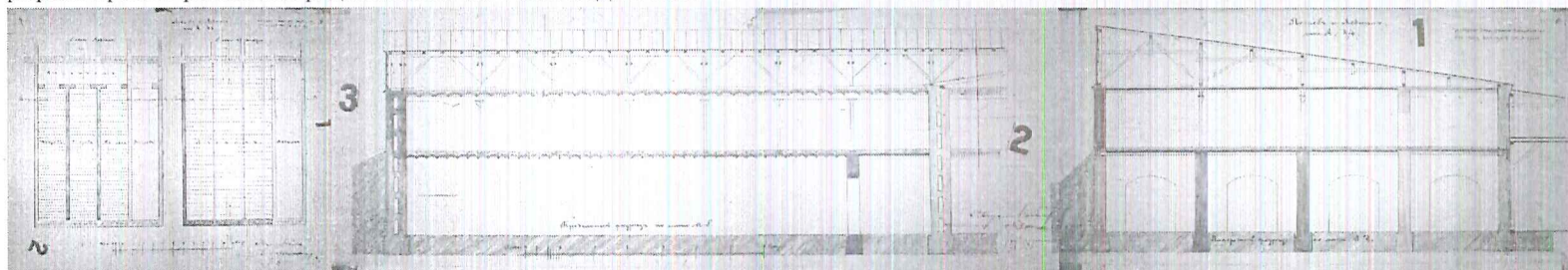


Подвал под ледником (погреб для хранения пива), 1890-е годы. Своды Монье. Фото 2019 г.

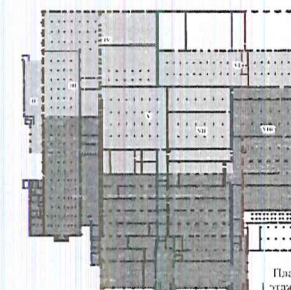
VIII. Ледники с погребами и
коридором, 1891-1895, 1898,
1899 гг., арх. А.Е. Вебер;
1906, 1910, 1913 гг.,
арх. Р.И. Клейн, А.П. Евланов



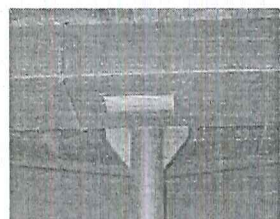
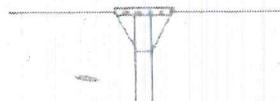
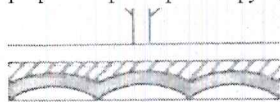
План подвала



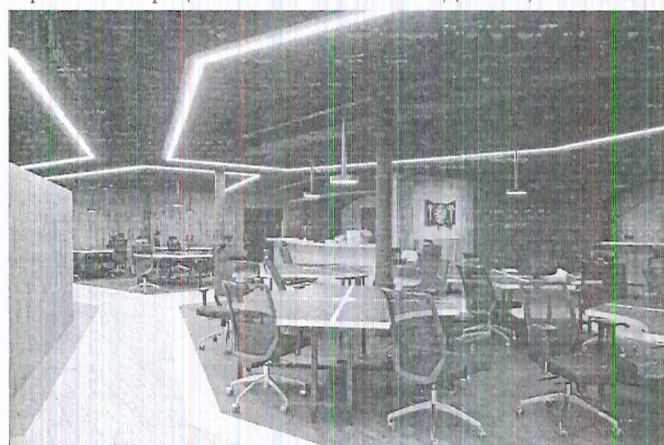
1899 г. Ледник из трех отделений в северо-восточной части главного корпуса (надстройка ледников 1891-1895 гг.) Планы подвала и 1 этажа, продольный и поперечный разрезы. Проект реконструкции и надстройки. Арх. А.Е. Вебер. ЦГА Москвы. Ф.54. Оп. 153. Д.79. Л.6, 10.



План 1 этажа



Ледник (1 этаж), 1899 год. Капители колонн (конструкция крепления балок). Проект А.Е. Вебера 1899 г. (сверху) и фото 2019 г. (снизу)



Ледник (1 этаж), 1899 год. Общий вид зала. Своды Монье и чугунные колонны. Фото 2019 г.

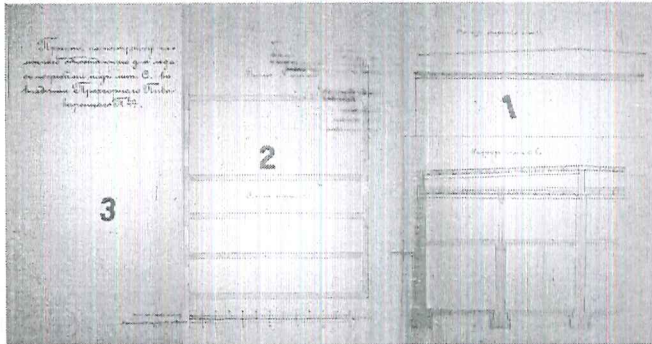


Подвал под ледником (коридор), 1890-е годы. Арки и своды Монье. Фото 2019 г.

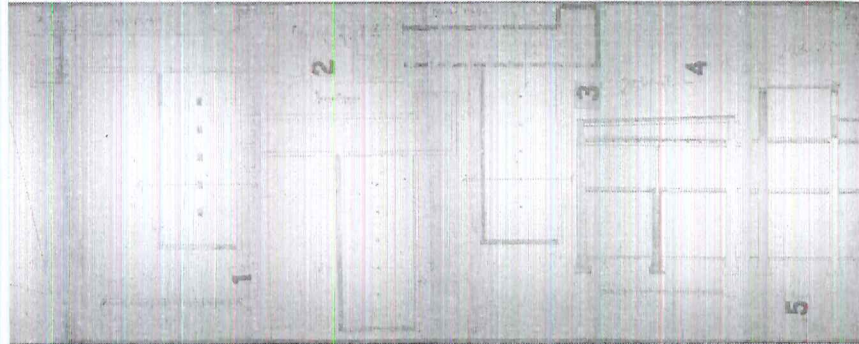
См. след. лист

ОБЪЕКТ КУЛЬТУРНОГО НАСЛЕДИЯ РЕГИОНАЛЬНОГО ЗНАЧЕНИЯ
(в 1991-2018 гг. – ВЫЯВЛЕННЫЙ ОБЪЕКТ КУЛЬТУРНОГО НАСЛЕДИЯ)
«ТРЕХГОРНЫЙ ПИВОВАРЕННЫЙ ЗАВОД КОН. XIX - НАЧ. XX ВВ., АРХ.
А.Е.ВЕБЕР, Р.И.КЛЕЙН, А.П.ЕВЛАНОВ. АНСАМБЛЬ».
МОСКВА, КУТУЗОВСКИЙ ПР., 12.

ЗДАНИЯ – ЭЛЕМЕНТЫ АНСАМБЛЯ, ВЫВЕДЕННЫЕ ИЗ-ПОД ГОСУДАРСТВЕННОЙ ОХРАНЫ В 1995-2018 гг. и
ПРЕДНАЗНАЧЕННЫЕ К СНОСУ.
Главный корпус (строение 1): бродильня (бутылочная мойка) с жилой пристройкой, бродильные (лагерные)
подвалы, ледники, помещения для розлива пива, пристройка «для отправки пива». 1875-1912 гг., арх. А.Е.
Вебер, Р.И. Клейн, А.П. Евланов (северная часть).



1910 г. Новый ледник из двух отделений. Планы подвала и 1 этажа, фасад и разрез.
Проект. Арх. А.П. Евланов (?) ЦГА Москвы. Ф.54. Оп. 164. Д.62. Л.4.



1913 г. Новый ледник из двух отделений и коридор. Планы подвала, 1 и 2 этажей, разрезы. Проект нового
ледника и надстройки 2 этажа над коридором. Арх. А.П. Евланов. ЦГА Москвы. Ф.54. Оп. 166. Д.479. Л.8.



Ледник (1 этаж), 1910 год. Общий вид помещения. Своды Мосье. Фото 2019 г.



Ледник (1 этаж), 1899-1903 год. Общий вид зала, Своды Мосье и чугунные колонны. Фото 2019 г.



Ледник (1 этаж),
1899-1903 год.
Капиталь колонны
(конструкция
крепления балок).
Фото 2019 г.

Подвал под
ледником (погреб).
1913 год. Бетонные
перекрытия. Фото
2019 г.



1917 г.
Описание
строений
Трехгорного
пивоваренного
товарищества.
Фрагмент
(здания № 206
и 21, часть
совр. стр. 1).
ЦГА Москвы.
Ф.311. Оп.1.
Д.2332.
Л.410б.

19. Ледник для пива, каменный /отъём свет.Перекр./
одноэтаж. подвальный. Крыша возвышалась на бетон-
ных основаниях и железных балках. Подполы
— ограда по разведению. Подполы каменные. Подполы
разделены железными станинами на отделения.
Вышеподполы — складать пиво. 1-й этаж — камен-
ный этаж.
20. Ледник такого же устройства, как и 19, но он
каменный, каменный до деревянных стропил.
«а» — двукратные деревянные конструкции, камен-
ные для поддержки балок. «б» — стропила ка-
менные, каменный свод. Стропила и свод камен-
ные. Подполы каменные. 1-й этаж — каменный 10
этажей.
21. Ледник такого же устройства, как и 19, но
часть подвального пространства на бетонных и на
кирпично-бетонных основаниях.

VIII. Ледники с погребами и
коридором, 1891-1895, 1898,
1899 гг., арх. А.Е. Вебер;
1906, 1910, 1913 гг.,
арх. Р.И. Клейн, А.П. Евланов

Ледники в восточной части
главного корпуса были построены в
1891-1913 годах в несколько этапов.
Первым, между 1891 и 1895 гг.,
появился северо-восточный объем;
последним, в 1913 г., — юго-
восточный. В 1890-е годы корпуса
проектировал А.Е. Вебер, в 1900-
1910-е годы — Р.И. Клейн и А.П.
Евланов. Ледники имеют
однотипное устройство — в подвале
устроены длинные протяженные
помещения (погреб для хранения
пива, «лагерные погреба»), вдоль
которых идет широкий коридор; в
первом этаже находятся залы для
закладки льда (собственно
«ледники»).

Все помещения перекрыты
кирпичными сводами по железным
балкам (т.н. сводами Мосье). В
подвале балки опираются на стены,
в первом этаже — на стены и
чугунные колонны. Исключение
составляет объем 1913 года, в
котором устроены бетонные
перекрытия. Литые чугунные
колонны разных периодов имеют
значительные отличия.

Датировка, авторство,
функциональное назначение,
конструктивные и архитектурно-
художественные характеристики
помещений соответствуют
наименованию и описанию
предмета охраны объекта
культурного наследия (элемента
ансамбля, Кутузовский пр., 12, стр.
1) по акту ГИКЭ 11.05.2014 г.

2. Направить настоящее решение в Департамент культурного наследия города Москвы.

3. Разместить настоящее решение на официальном сайте муниципального округа Дорогомилово www.dorogomilovo.info.

4. Контроль исполнения настоящего решения возложить на главу муниципального округа Дорогомилово Н.В. Ткачука.

**Глава муниципального
округа Дорогомилово**



Н.В. Ткачук