



# ▶ ДОКЛАД

Тяжелников А.А.,  
Главный врач  
ГБУЗ «ГП № 220 ДЗМ»



# Основные показатели



## Численность прикрепленного населения



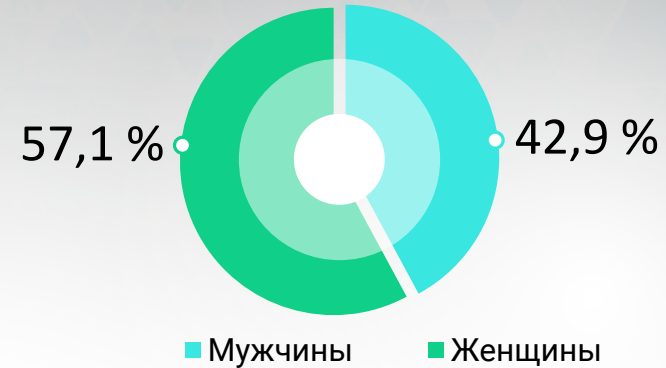
**173 574**

человека  
На 01.01.2026

**165 744**

человека  
на 01.01.2025

34% пациента  
в возрасте 60 лет  
и старше



**173 574**  
Прикрепленное население  
59 015  
60 лет и старше  
Терапевтических участков: 62  
Врачей участковой службы: 52

ГП №220  
Главное здание  
Ул. Заморенова 27

**29 338**  
человек  
11 148(38%)  
60 лет и старше  
Терапевтических участков: 12  
Врачей участковой службы: 12

ГП №220  
Филиал №1  
Шмитовский пр., д.25с1

**36 321**  
человек  
11 985(33%)  
60 лет и старше  
Терапевтических участков: 13  
Врачей участковой службы: 13

ГП №220  
Филиал №2  
Ул. Поклонная 8к3

**63 774**  
человек  
21 045(33%)  
60 лет и старше  
Терапевтических участков: 21  
Врачей участковой службы: 14

ГП №220  
Филиал №3  
Расторгуевский пер. 3

**28 719**  
человек  
10 051 (35%)  
60 лет и старше  
Терапевтических участков: 10  
Врачей участковой службы: 8

ГП №220  
Филиал №4  
Филевский бул. 18

**15 422**  
человек  
5 243(34%)  
60 лет и старше  
Терапевтических участков: 6  
Врачей участковой службы: 5

# Кадровый состав на конец 2025 года



Прием ведут **11** кандидатов  
медицинских наук

- Врач-эндокринолог
- 2 врача-кардиолога
- 2 врача-невролога
- Врач-гематолог
- Врач-дерматовенеролог
- Врач-рентгенолог
- Врач-хирург
- Врач-терапевт
- Врач общей практики



## 5 имеют статус «Московский врач»

- 3 врача-эндокринолога.(Невольникова А.О., Расько Д.В., Аванесова Д.И.)
- 1 врач общей практики(Егорова С.В., )
- 1 врач-уролог (Хачатрян Р.Д.)

Категория персонала	% укомплектованности на 01.01.2025
Врачи	93
Средний	92
Прочий	94
Итого	93

Врачей высшей категории - 20, первой - 6, второй - 3  
20 % среднего персонала имеют высшую или первую категорию

# Доступность медицинской помощи в 2025 году находилась на стабильно высоком уровне



**99,8%** пациентов имели возможность записаться на прием к участковому врачу в пределах 1 дня



0 – 1 день



**99%** пациентов имели возможность записаться на прием к врачу I уровня (ЛОР, уролог, офтальмолог, хирург) в пределах 3 дней



0 – 5 дней



**99,5%** пациентов имели возможность записаться на прием к врачу II уровня (невролог, эндокринолог, кардиолог, пульмонолог, аллерголог, инфекционист, гастроэнтеролог) в пределах 5 дней



0 – 7 дней

На все виды исследований пациенты поликлиники имеют возможность записи в пределах 7 дней с момента получения направления



0 – 14 дней



лучевая диагностика



ультразвуковая диагностика



компьютерная томография



функциональная диагностика



лабораторная диагностика



магниторезонансная томография



ГБУЗ ГП 220 ДЗМ является ежеквартальным получателем грантов Правительства Москвы за обеспечение доступности оказания медицинской помощи населению.

# ГП 220. Новый московский стандарт поликлиники



		220	Ф1	Ф2	Ф3	Ф4
самозапись	участковая терапевтическая служба					
	врач-хирург					
	врач-офтальмолог					
	врач-оториноларинголог					
	врач-уролог					
	врач-невролог					
	врач-кардиолог					
	врач-эндокринолог					
Специалисты узкого профиля	врач-гастроэнтеролог					
	врач-аллерголог					
	врач-пульмонолог					
	врач колопроктолог					
	врач-инфекционист					
исследования	УЗИ					
	ЭКГ					
	рентген					
	маммография					
	флюорография					
	КТ (с контрастом)					
	МРТ (с контрастом)					
	гастроскопия					
	ЭхоКГ					
	ХМ ЭКГ					
	ФВД					
	УЗДГ					
	ВЭМ/Тредмил					
	СМАД					
ЭЭГ						

В каждом филиале работают врачи **8** наиболее востребованных специальностей: врачи общей практики (терапевты), кардиологи, неврологи, офтальмологи, эндокринологи, урологи, оториноларингологи и хирурги.

Прием ведут **окружные** специалисты:

- врач-офтальмолог *Царева Е.Е.*
- врач-аллерголог-иммунолог *Лунёва Е.Н.*
- врач-гастроэнтеролог *Петрова О.Н.*
- окружное неврологическое отделение

прием в филиале

запись доступна в пределах АЦ

## 5 специалистов узкого профиля

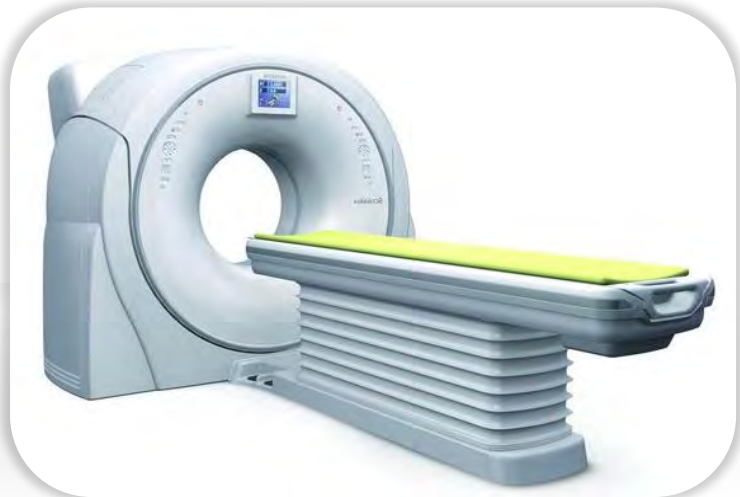
доступны для записи пациентам в пределах АЦ

- врач-аллерголог
- врач-пульмонолог
- врач-колопроктолог
- врач-инфекционист
- врач-гастроэнтеролог

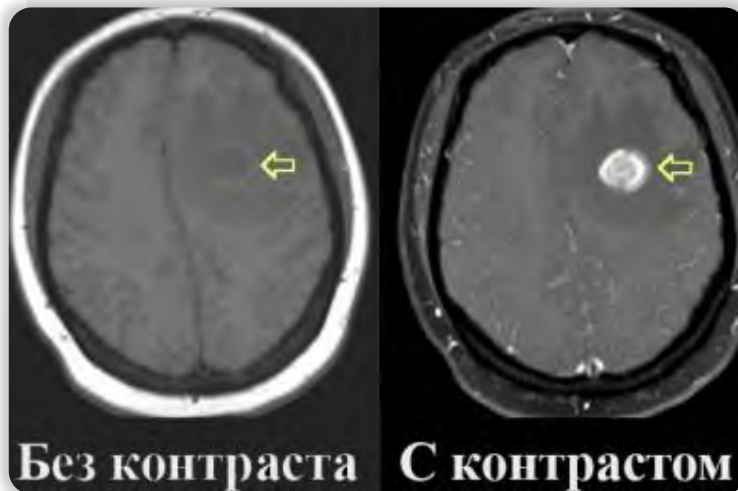
Запись к специалистам доступна **день в день**

# В ГБУЗ ГП 220 ДЗМ Магнитно-резонансная (МРТ) Компьютерная (КТ) томографии проводится без выходных 24 часа/сутки по предварительной записи

Исследования проводятся ежедневно в круглосуточном режиме



Компьютерный томограф  
Toshiba Aquilion 64 среза



Возможности визуализации



МР-томограф Toshiba Excelart Vantage  
с напряженностью магнитного поля 1,5 Т.

**За 2025 год было выполнено:**

5234 КТ-исследований,  
из них 4419 с внутривенным  
контрастированием

**За 2025 год было выполнено:**

4527 МРТ-исследований  
Из них 3870 с внутривенным  
контрастированием

## Диспансеризация



1. Анкетирование
2. Базовые исследования в соответствии с полом и возрастом (Антропометрия, АД, ЭКГ, ВГД, Глюкоза+Холестерин (экспресс-тесты), ФЛГ, ОАК, ПСА, исследование кала на скрытую кровь, осмотр акушеркой с взятием мазка с шейки матки на цитологию, ММГ, исследование на выявление Anti-HCV каждые 10 лет, с 25 лет и старше)
3. Индивидуальное профилактическое консультирование врача-терапевта
4. Дополнительные исследования при выявленных отклонениях (в рамках второго этапа диспансеризации)

## Углубленная диспансеризация (для пациентов из регистра переболевших COVID-19, а также желающих пройти УД по заявлению)



1. Анкетирование для переболевших COVID-19
2. Базовые исследования в соответствии с полом и возрастом (в рамках федеральной диспансеризации)
3. Лабораторные и инструментальные исследования для переболевших COVID-19: пульсоксиметрия, спирометрия, биохимический анализ крови (АЛТ, АСТ, ЛДГ, креатинин, ЛПНП, холестерин, С-реактивный белок), определение уровня Д-димера (для пациентов, перенесших среднюю и тяжелую степень коронавирусной инфекции)
4. Консультация врача-терапевта
5. Дополнительные исследования при выявленных отклонениях (ЭхоКГ, КТ ОГК, УЗДГ вен НК)

## Репродуктивное здоровье



1. Анкетирование по репродуктивному здоровью
2. Диспансеризация по репродуктивному здоровью женщин проводится в женских консультациях
3. Консультация уролога мужчин в возрасте 18-49 лет с назначением дополнительных исследований по результатам анкетирования и общего осмотра
4. Заключение с определением группы репродуктивного здоровья

За 2025г. диспансеризацию прошли **108929** пациентов. 17657 – результатов обследования без отклонений. **31385 – I группа** (13023 – имеются незначительные отклонения, не влияющие на изменение группы здоровья) **18996 – II группа** (10058 взяты на диспансерный учет по выявленным факторам риска: курение более 20 сигарет в день, ожирение с ИМТ более 30 кг/м<sup>2</sup>, гиперхолестеринемия более 8 ммоль/л), **34777 – IIIa группа**, **23771- IIIb группа** здоровья.

Подведение итогов I этапа, установление группы здоровья, дополнительные исследования при выявленных отклонениях (инструментальные, лабораторные исследования, консультации специалистов)

# Результаты диспансеризации и профилактического осмотра

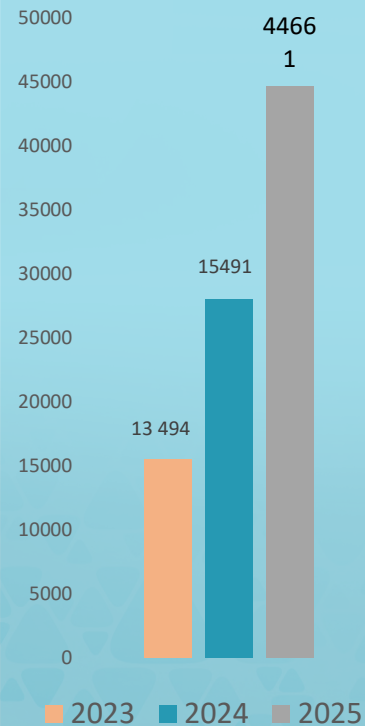
Количество человек, прошедших диспансеризацию в МО за 2025г. – 108929, за 2024г. - 112675, за 2023г. - 56618

Благодаря усиленной профилактической работе и контролю за отклонениями в инструментальных и лабораторных исследованиях у пациентов было выявлено большее количество заболеваний

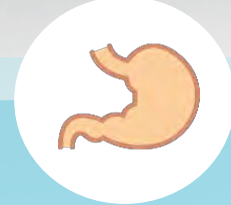
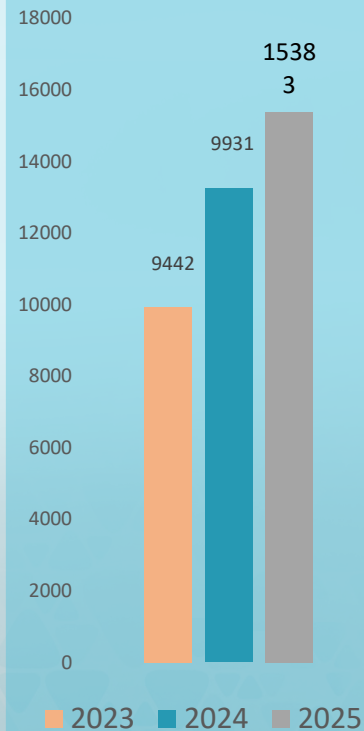
За период с 01.01.2025 по 31.12.2025



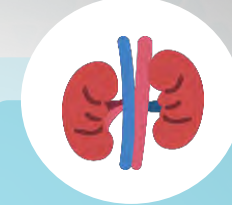
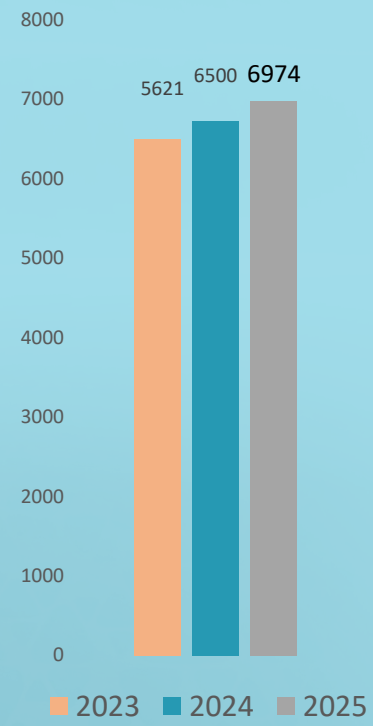
Болезни системы кровообращения



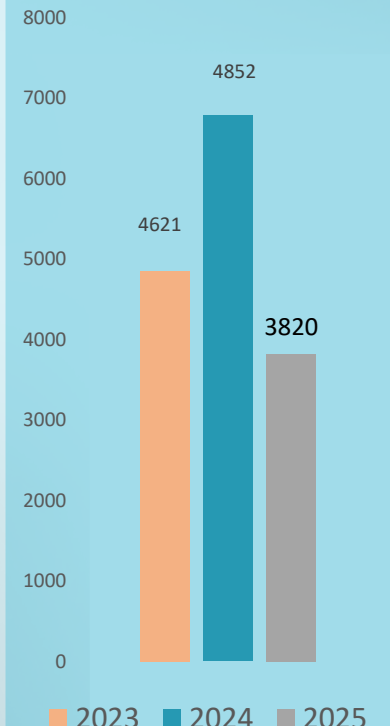
Болезни органов дыхания



Болезни органов пищеварения



Болезни мочеполовой системы



# Инвалиды и участники ВОВ по ГБУЗ «ГП № 220 ДЗМ»

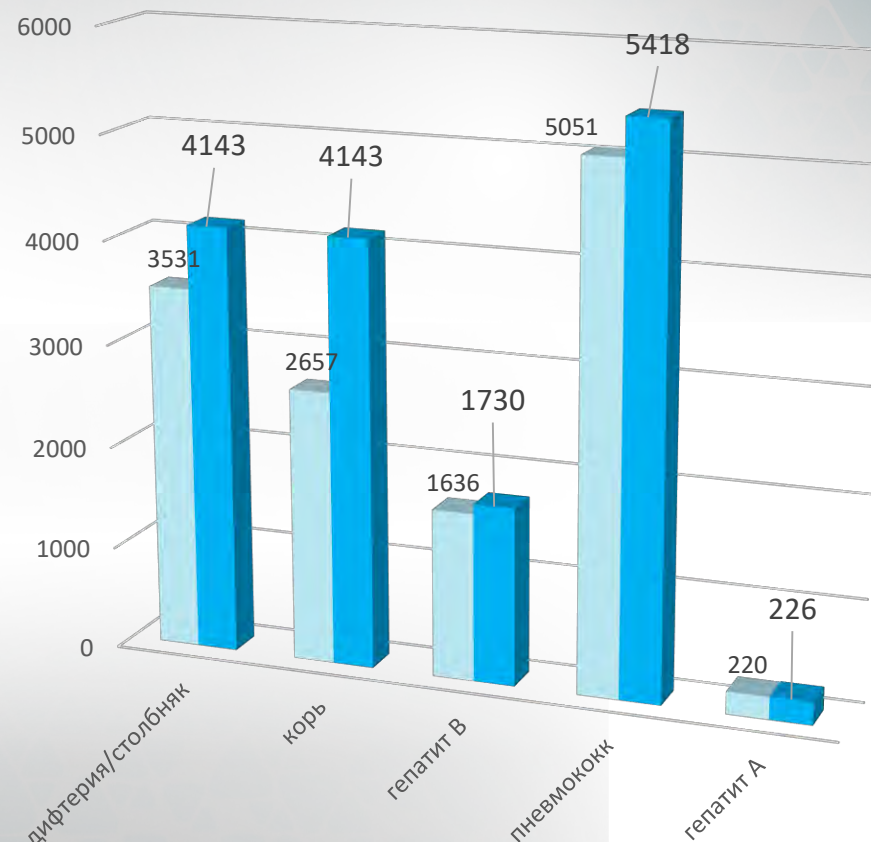
Категория:	Участников ВОВ		Инвалидов ВОВ	
Состоит под диспансерным наблюдением	13		42	
в том числе по группам инвалидности:		%		%
I	1	8%	3	7%
II	12	92%	19	46%
III	-		20	47%
Охвачено комплексными медицинскими осмотрами	13	100%	42	100%
Получили стационарное лечение	4	30%	10	24%

Приравненные категории граждан	
Вдовы	53
Жители блокадного Ленинграда	8
Труженики тыла	91
Узники концлагерей	11



Любая прививка в сотни раз безопаснее, чем заболевание, от которого она защищает

Инфекции	Название вакцины
Дифтерия столбняк	АДС-М
Корь	ЖКВ
Гепатит В	Combiotex, Реревак
Гепатит А	Альгавак
Энцефалит	Клещ-Э-Вак
Пневмококк	Превенар-13, Пневмовакс-23
Дизентерия	Шигеллвак
Грипп	Совигрипп, Ультрикс квадр, ФЛЮ-М, Гриппол Плюс





## КРИТЕРИИ СОЗДАНИЯ ПРОГРАММЫ ДН

- Возраст пациента: 18-70 лет
- Наличие у пациента одной или нескольких из 11 нозологий\*: АГ, ХСН, СД 2 типа, ХОБЛ, Гиперхолестеринемия, ИБС, МА, последствия ОНМК, Язвенная болезнь



## ОЦЕНКА ДИНАМИКИ ПОКАЗАТЕЛЕЙ ВРАЧОМ НА ПРИЕМЕ

При первичном и повторном приеме ОБЯЗАТЕЛЬНО оценить:

- дополнительную информацию (вызовы СМП, данные ЛИ и ИИ, АД, ЧСС)
- ЛИ и ИИ, пройденные пациентом за последние 3 мес.

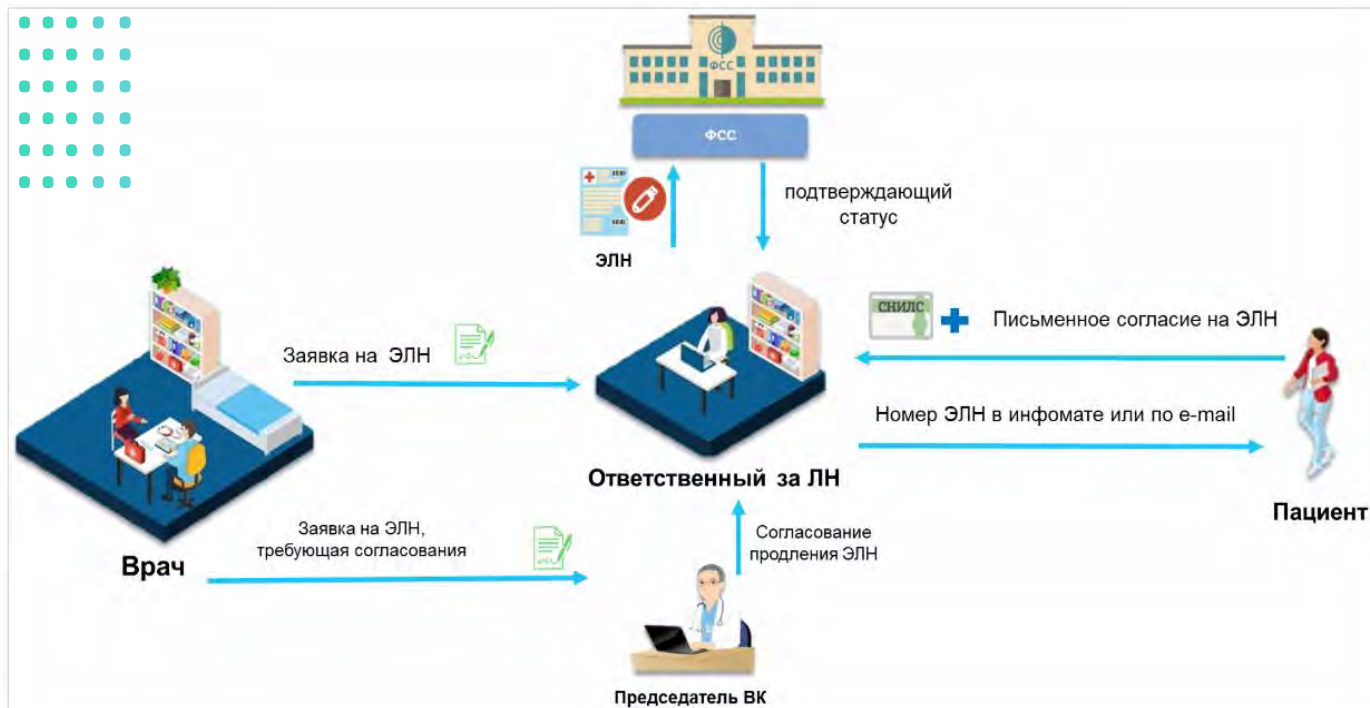


## СОСТАВЛЕНИЕ ПРОГРАММЫ ДН

- Лабораторные исследования (обязательные, дополнительные)
- Инструментальные исследования (обязательные, дополнительные) Консультация (обязательная, дополнительная)
- Назначение лекарственных препаратов (при необходимости) Определение даты визита

В проактивной работе находится 19114 пациентов

Обязательные исследования по каждой нозологии автоматически внесены и предзаполнены (отмечены ✓) в ПДН. Дополнительные исследования назначаются и выбираются врачом из справочника индивидуально для каждого пациента в зависимости от течения заболевания.



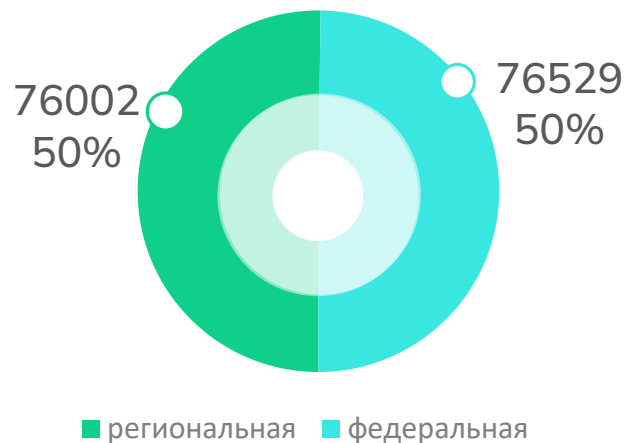
За 2025 год было выдано 18379 электронных листов нетрудоспособности

Все листки нетрудоспособности, выданные пациентам с ОРВИ, продлеваются посредством телемедицинских технологий, что предотвращает контакты больных со здоровыми пациентами и закрываются

## Экспертиза временной нетрудоспособности:

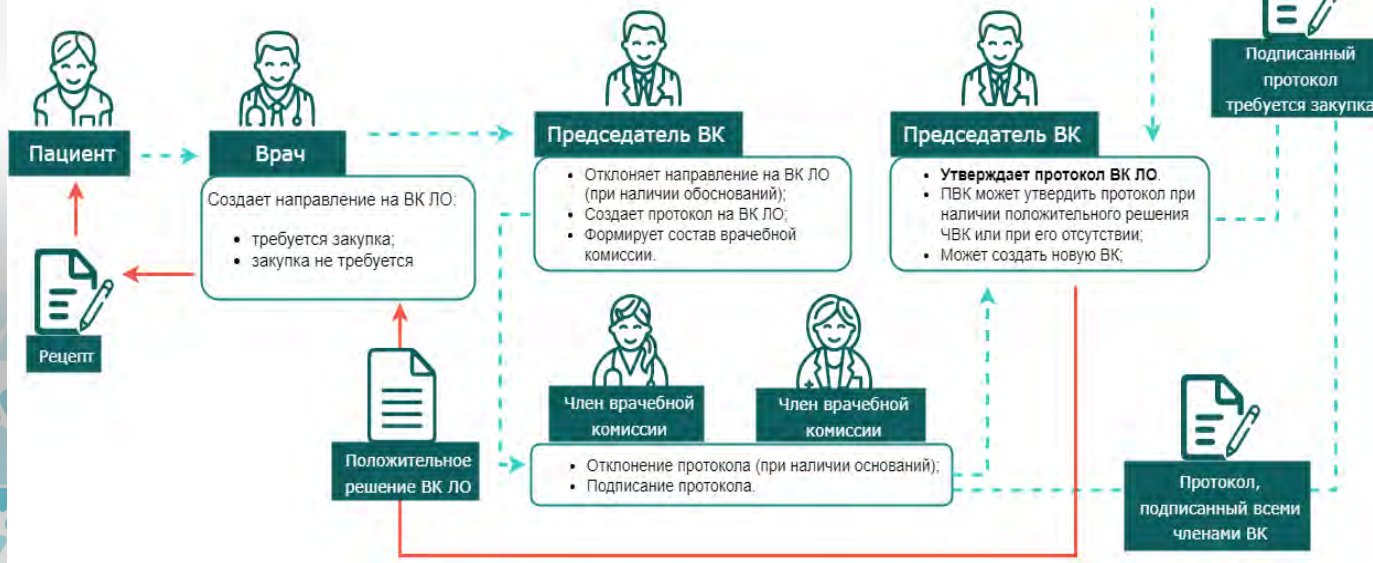
- Врачебная комиссия по листам нетрудоспособности, выданным на срок более 15 дней – 9728
- Согласование первичных ЭЛН - 8621





За 2025г. в ГБУЗ ГП № 220 ДЗМ» было выписано 152531 рецептов 41223 пациентам

## Процедура врачебной комиссии по ЛО (с марта 2022 года проводится в ЕМИАС)



Проведено врачебных комиссий – 12565



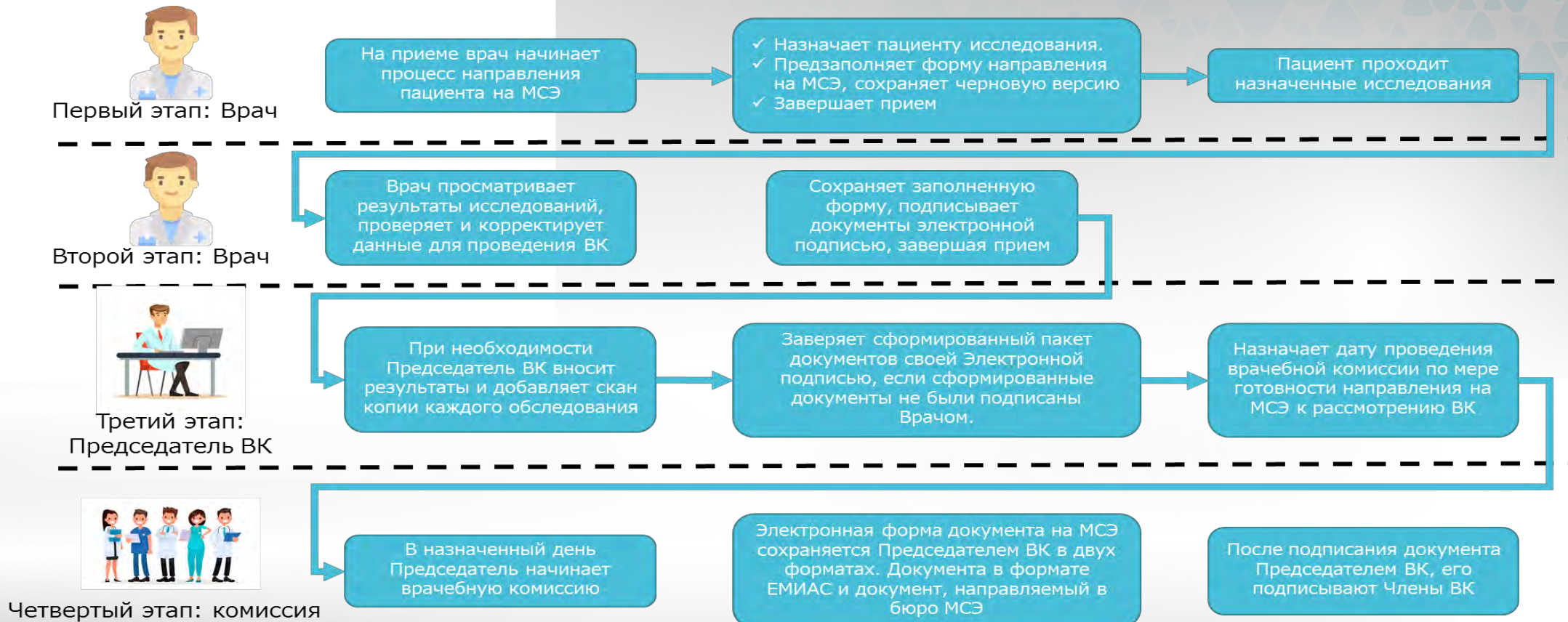
Направлено документов для проведения индивидуальной закупки – 179



Компенсационная выплата на приобретение лекарственных препаратов – 23 человека на сумму 353505,30 руб.

В 2019 году введён в практику эксперимент, в рамках которого пациенты – льготники (москвичи) могут получать денежную компенсацию, если полагающийся им бесплатно препарат отсутствует на складе ЦЛО. С 2020 года Правительство Москвы приняло решение расширить эксперимент, в проект включены также пациенты с диагнозом **сахарный диабет и муковисцидоз**.

# Медико-социальная экспертиза, электронное направление



	2025
Первично направлено на МСЭ	501
Впервые признаны инвалидами	458
Признаны трудоспособными (группа не определена)	43
Повторно направлены на МСЭ	1011

В 2025 году на учете состояли **8050** инвалидов.

Из них **7325 (91%)** прошли реабилитационные мероприятия:

на 3м этапе (в поликлинике):

- динамическое наблюдение
- лекарственная терапия

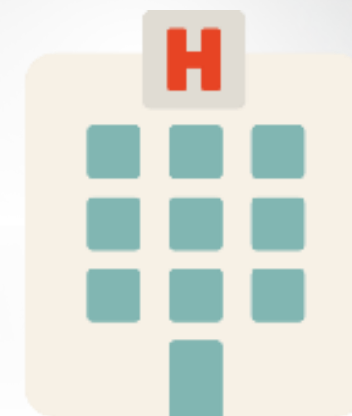
на 2м этапе (филиалы Московского научно-практического центра медицинской реабилитации, восстановительной и спортивной медицины; Центр патологии речи и нейрореабилитации):

- ЛФК, физиотерапия, водолечение, рефлексотерапия, мануальная терапия
- занятия с логопедом, медицинским психологом

Мы рады пригласить вас в нашу обновленную поликлинику



# Помощь управы в трудную зиму



# Экскурсии и официальные делегации в ГБУЗ ГП 220 ДЗМ



Делегация здравоохранения  
республики Крым



Экскурсия для  
управленцев  
из РАНХиГС



Делегация  
здравоохранения  
республики  
Ингушетия



# Экскурсии для учащихся медицинских классов





# ▶ ДОКЛАД

Тяжелыников А.А.,  
Главный врач  
ГБУЗ «ГП № 220 ДЗМ»

